

SPIR NetMonitor

Výzkum sociodemografie návštěvníků internetu v České Republice

Název média:

TOTAL

Měsíc:

Březen 2013

Základní informace	
Velikost internetové populace ČR	6 677 407
Počet respondentů	
Total (za všechna měřená média)	N = 12 693
RU(počet)	2 890 942
Reach(%)	43.29
Zahájená přehrání(počet) (od návštěvníků z ČR)	117 879 113
Zahájená přehrání(počet) (od všech návštěvníků)	124 677 135

**Zdroj: NetMonitor – SPIR – Gemius & Mediaresearch
Březen 2013**

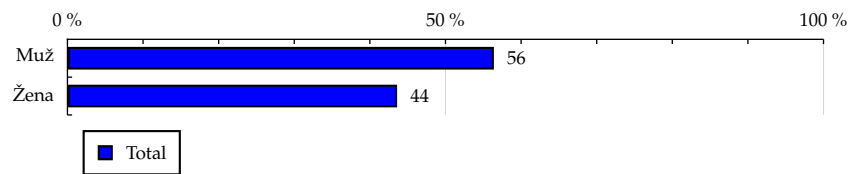
TOTAL

Tabulka 1: Pohlaví

	TOTAL			
	RU (%)	RU (počet)	Zahájená přehrání (%)	Zahájená přehrání (počet)
Muž	56.40	1 630 592	62.88	74 120 099
Žena	43.60	1 260 350	37.12	43 759 014

Zdroj: NetMonitor – SPIR – Gemius & Mediaresearch, Březen 2013

Graf 1: Pohlaví dle RU(%)



Zdroj: NetMonitor – SPIR – Gemius & Mediaresearch, Březen 2013

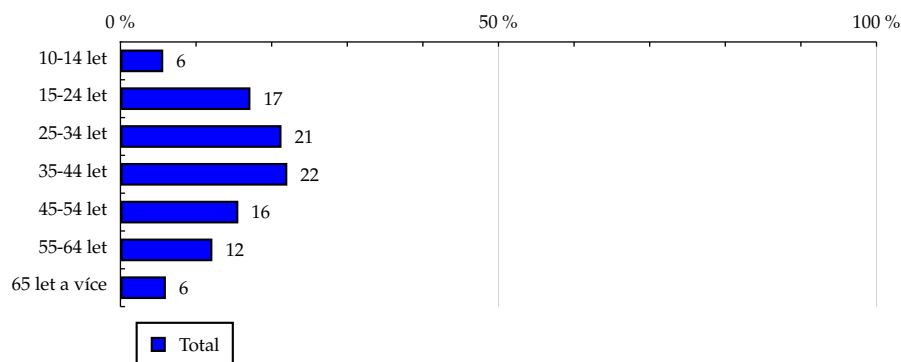
TOTAL

Tabulka 2: Věk

	TOTAL			
	RU (%)	RU (počet)	Zahájená přehrání (%)	Zahájená přehrání (počet)
10-14 let	5.66	163 764	8.30	9 786 653
15-24 let	17.19	496 883	16.89	19 907 277
25-34 let	21.30	615 877	19.11	22 529 876
35-44 let	22.07	638 164	20.11	23 702 242
45-54 let	15.59	450 754	16.26	19 165 820
55-64 let	12.16	351 677	13.06	15 397 427
65 let a více	6.01	173 819	6.27	7 389 817

Zdroj: NetMonitor – SPIR – Gemius & Mediaresearch, Březen 2013

Graf 2: Věk dle RU(%)



Zdroj: NetMonitor – SPIR – Gemius & Mediaresearch, Březen 2013

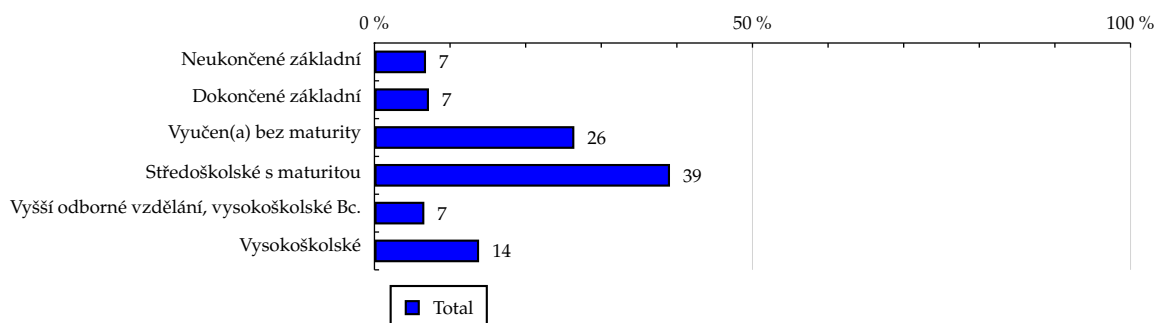
TOTAL

Tabulka 3: Nejvyšší dokončené vzdělání

	TOTAL			
	RU (%)	RU (počet)	Zahájená přehrání (%)	Zahájená přehrání (počet)
Neukončené základní	6.82	197 037	9.24	10 894 641
Dokončené základní	7.21	208 469	7.59	8 951 269
Vyučen(a) bez maturity	26.44	764 364	31.14	36 707 220
Středoškolské s maturitou	39.09	1 130 170	36.05	42 491 748
Vyšší odborné vzdělání, vysokoškolské Bc.	6.60	190 805	5.57	6 571 709
Vysokoškolské	13.84	400 095	10.40	12 262 527

Zdroj: NetMonitor – SPIR – Gemius & Mediaresearch, Březen 2013

Graf 3: Nejvyšší dokončené vzdělání dle RU(%)



Zdroj: NetMonitor – SPIR – Gemius & Mediaresearch, Březen 2013

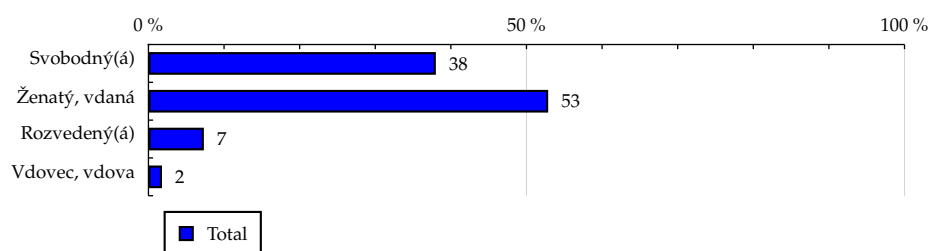
TOTAL

Tabulka 4: Rodinný stav

	TOTAL			
	RU (%)	RU (počet)	Zahájená přehráni (%)	Zahájená přehráni (počet)
Svobodný(á)	38.01	1 098 768	40.14	47 310 946
Ženatý, vdaná	52.87	1 528 467	51.46	60 666 402
Rozvedený(á)	7.33	211 995	6.82	8 043 838
Vdovec, vdova	1.79	51 710	1.58	1 857 927

Zdroj: NetMonitor – SPIR – Gemius & Mediaresearch, Březen 2013

Graf 4: Rodinný stav dle RU(%)



Zdroj: NetMonitor – SPIR – Gemius & Mediaresearch, Březen 2013

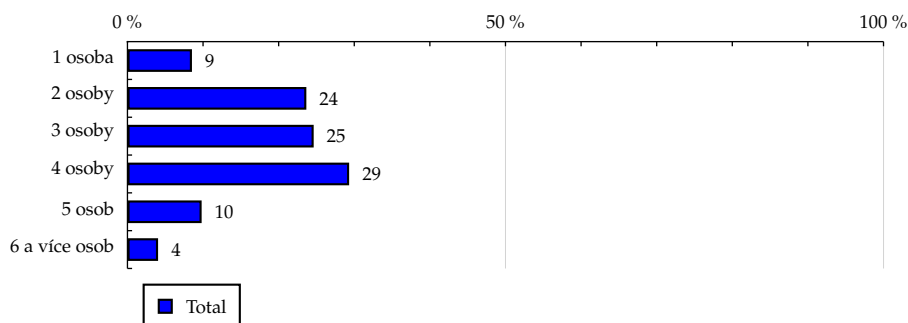
TOTAL

Tabulka 5: Počet osob v domácnosti

	TOTAL			
	RU (%)	RU (počet)	Zahájená přehrání (%)	Zahájená přehrání (počet)
1 osoba	8.53	246 577	9.33	11 002 144
2 osoby	23.66	683 949	26.67	31 436 263
3 osoby	24.63	711 999	22.96	27 065 076
4 osoby	29.32	847 632	26.30	31 004 181
5 osob	9.81	283 695	11.08	13 064 606
6 a více osob	4.05	117 087	3.65	4 306 843

Zdroj: NetMonitor – SPIR – Gemius & Mediaresearch, Březen 2013

Graf 5: Počet osob v domácnosti dle RU(%)



Zdroj: NetMonitor – SPIR – Gemius & Mediaresearch, Březen 2013

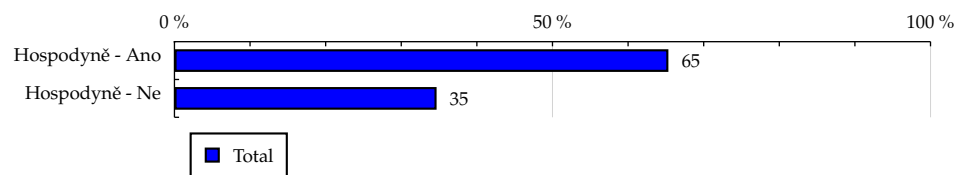
TOTAL

Tabulka 6: Hospodyně

	TOTAL			
	RU (%)	RU (počet)	Zahájená přehrání (%)	Zahájená přehrání (počet)
Hospodyně - Ano	65.33	1 888 523	60.63	71 474 018
Hospodyně - Ne	34.67	1 002 419	39.37	46 405 095

Zdroj: NetMonitor – SPIR – Gemius & Mediaresearch, Březen 2013

Graf 6: Hospodyně dle RU(%)



Zdroj: NetMonitor – SPIR – Gemius & Mediaresearch, Březen 2013

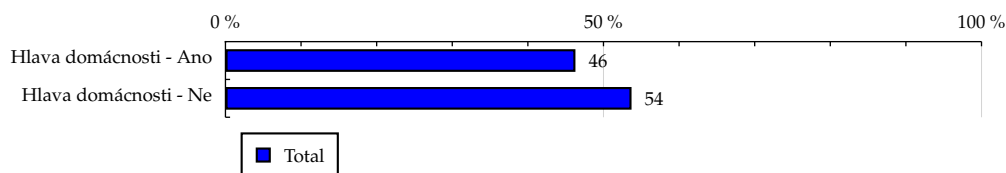
TOTAL

Tabulka 7: Hlava domácnosti

	TOTAL			
	RU (%)	RU (počet)	Zahájená přehrání (%)	Zahájená přehrání (počet)
Hlava domácnosti - Ano	46,29	1 338 121	48,53	57 208 813
Hlava domácnosti - Ne	53,71	1 552 820	51,47	60 670 300

Zdroj: NetMonitor – SPIR – Gemius & Mediaresearch, Březen 2013

Graf 7: Hlava domácnosti dle RU(%)



Zdroj: NetMonitor – SPIR – Gemius & Mediaresearch, Březen 2013

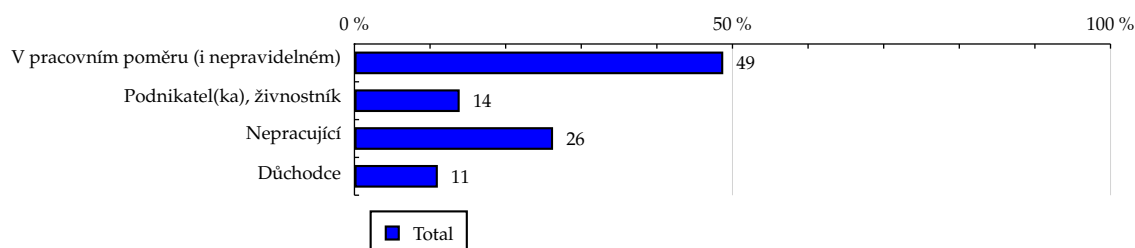
TOTAL

Tabulka 8: Ekonomická aktivita

	TOTAL			
	RU (%)	RU (počet)	Zahájená přehrání (%)	Zahájená přehrání (počet)
V pracovním poměru (i nepravidelném)	48.78	1 410 081	46.33	54 610 907
Podnikatel(ka), živnostník	13.92	402 541	14.70	17 332 696
Nepracující	26.27	759 354	27.92	32 917 428
Důchodce	11.03	318 964	11.04	13 018 082

Zdroj: NetMonitor – SPIR – Gemius & Mediaresearch, Březen 2013

Graf 8: Ekonomická aktivita dle RU(%)



Zdroj: NetMonitor – SPIR – Gemius & Mediaresearch, Březen 2013

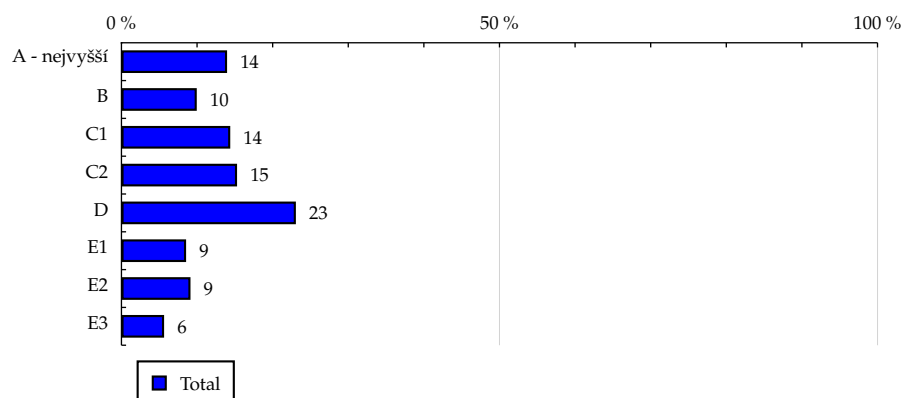
TOTAL

Tabulka 9: ABCDE národní socioekonomická klasifikace

	TOTAL			
	RU (%)	RU (počet)	Zahájená přehrání (%)	Zahájená přehrání (počet)
A - nejvyšší	13.97	403 739	10.80	12 736 539
B	9.96	287 878	9.76	11 503 057
C1	14.39	415 940	14.49	17 074 924
C2	15.29	442 115	15.30	18 029 647
D	23.07	667 051	26.27	30 961 565
E1	8.55	247 312	8.73	10 294 501
E2	9.13	263 995	7.86	9 261 252
E3	5.64	162 909	6.80	8 017 629

Zdroj: NetMonitor – SPIR – Gemius & Mediaresearch, Březen 2013

Graf 9: ABCDE národní socioekonomická klasifikace dle RU(%)



Zdroj: NetMonitor – SPIR – Gemius & Mediaresearch, Březen 2013

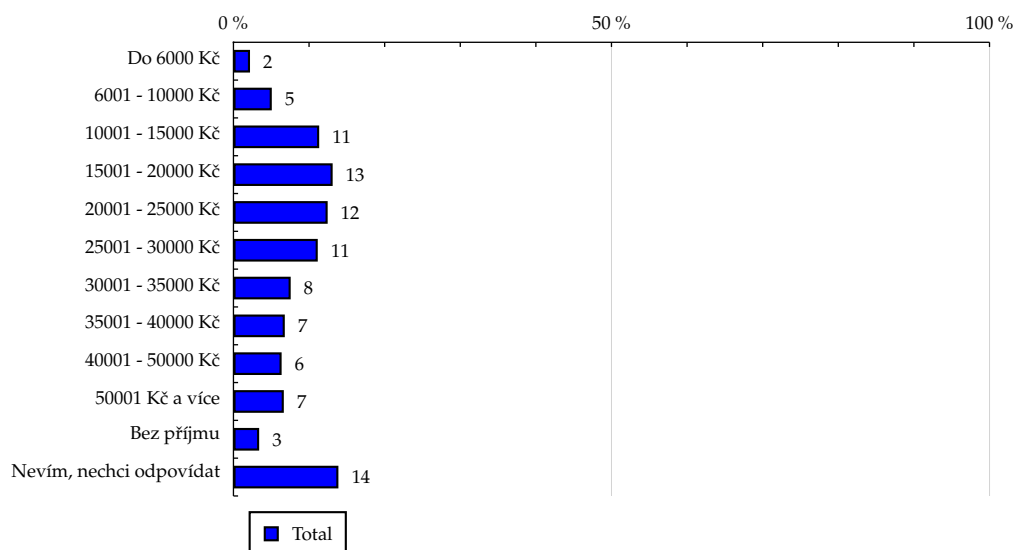
TOTAL

Tabulka 10: Čistý příjem domácnosti

	TOTAL			
	RU (%)	RU (počet)	Zahájená přehrání (%)	Zahájená přehrání (počet)
Do 6000 Kč	2.19	63 368	2.13	2 510 306
6001 - 10000 Kč	5.07	146 535	6.25	7 371 332
10001 - 15000 Kč	11.34	327 754	10.84	12 777 635
15001 - 20000 Kč	13.12	379 286	14.17	16 701 123
20001 - 25000 Kč	12.46	360 075	12.90	15 202 162
25001 - 30000 Kč	11.15	322 380	12.06	14 220 929
30001 - 35000 Kč	7.57	218 941	7.83	9 229 868
35001 - 40000 Kč	6.79	196 392	6.27	7 386 710
40001 - 50000 Kč	6.37	184 170	4.88	5 753 690
50001 Kč a více	6.66	192 505	5.36	6 321 274
Bez příjmu	3.40	98 179	2.51	2 958 764
Nevím, nechci odpovídat	13.88	401 353	14.80	17 445 318

Zdroj: NetMonitor – SPIR – Gemius & Mediaresearch, Březen 2013

Graf 10: Čistý příjem domácnosti dle RU(%)



Zdroj: NetMonitor – SPIR – Gemius & Mediaresearch, Březen 2013

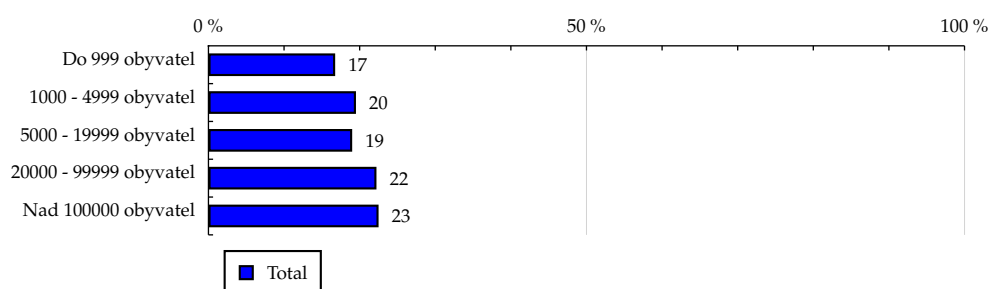
TOTAL

Tabulka 11: Velikost místa bydliště

	TOTAL			
	RU (%)	RU (počet)	Zahájená přehrání (%)	Zahájená přehrání (počet)
Do 999 obyvatel	16.76	484 496	17.87	21 063 538
1000 - 4999 obyvatel	19.51	563 998	21.29	25 093 680
5000 - 19999 obyvatel	19.01	549 691	19.61	23 116 350
20000 - 99999 obyvatel	22.22	642 288	22.50	26 526 164
Nad 100000 obyvatel	22.50	650 467	18.73	22 079 382

Zdroj: NetMonitor – SPIR – Gemius & Mediaresearch, Březen 2013

Graf 11: Velikost místa bydliště dle RU(%)



Zdroj: NetMonitor – SPIR – Gemius & Mediaresearch, Březen 2013

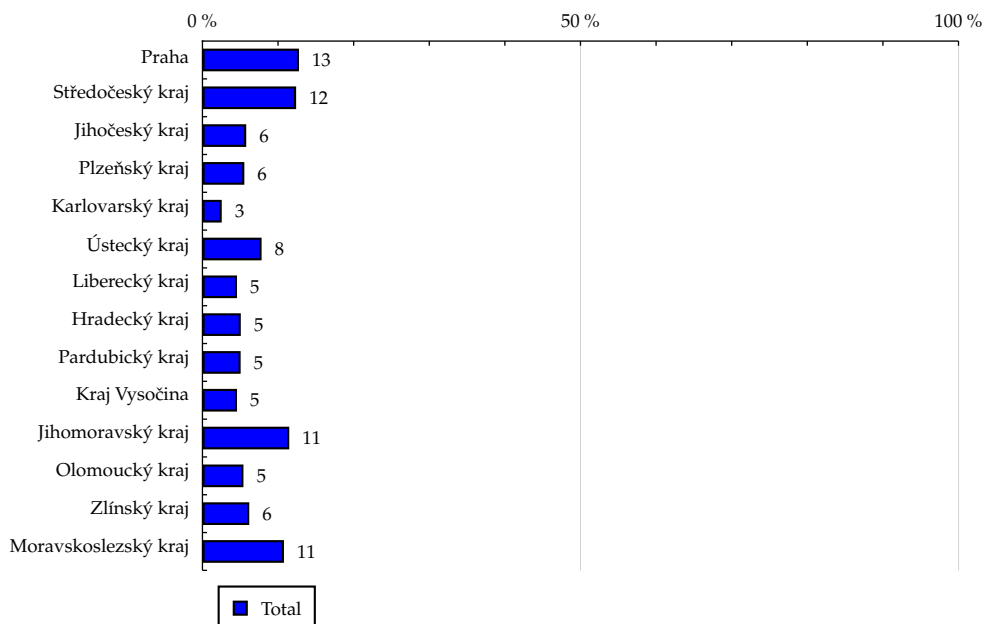
TOTAL

Tabulka 12: Kraj

	TOTAL			
	RU (%)	RU (počet)	Zahájená přehrání (%)	Zahájená přehrání (počet)
Praha	12.77	369 229	10.66	12 566 070
Středočeský kraj	12.39	358 277	11.83	13 940 680
Jihočeský kraj	5.79	167 341	6.34	7 468 263
Plzeňský kraj	5.54	160 045	4.29	5 055 779
Karlovarský kraj	2.55	73 757	2.81	3 314 904
Ústecký kraj	7.82	226 200	8.04	9 473 626
Liberecký kraj	4.57	132 149	5.55	6 538 569
Hradecký kraj	5.07	146 681	4.57	5 385 776
Pardubický kraj	5.05	145 922	5.49	6 470 041
Kraj Vysočina	4.57	132 090	6.84	8 065 012
Jihomoravský kraj	11.48	331 880	10.59	12 485 467
Olomoucký kraj	5.42	156 553	4.86	5 724 371
Zlínský kraj	6.19	179 053	5.51	6 498 926
Moravskoslezský kraj	10.78	311 758	12.63	14 891 628

Zdroj: NetMonitor – SPIR – Gemius & Mediaresearch, Březen 2013

Graf 12: Kraj dle RU(%)



Zdroj: NetMonitor – SPIR – Gemius & Mediaresearch, Březen 2013

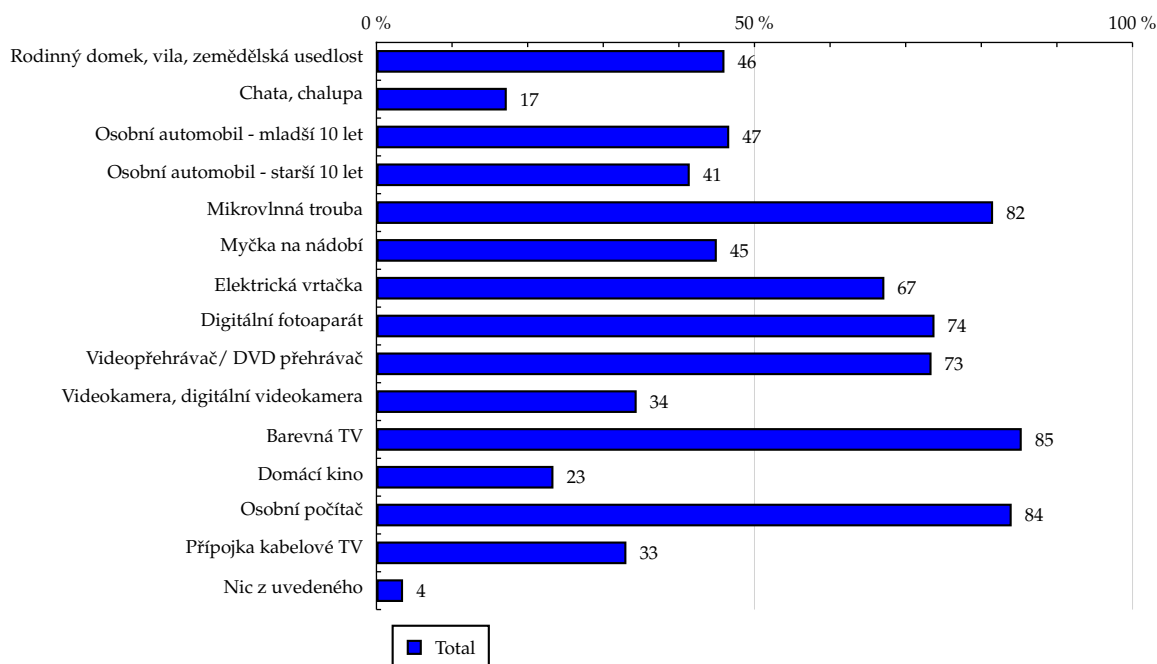
TOTAL

Tabulka 13: Vybavenost

	TOTAL			
	RU (%)	RU (počet)	Zahájená přehrání (%)	Zahájená přehrání (počet)
Rodinný domek, vila, zemědělská usedlost	46.03	1 330 832	46.96	55 357 028
Chata, chalupa	17.24	498 474	16.83	19 835 451
Osobní automobil - mladší 10 let	46.66	1 348 825	42.42	50 004 223
Osobní automobil - starší 10 let	41.44	1 197 920	44.19	52 096 244
Mikrovlnná trouba	81.56	2 357 975	82.52	97 270 848
Myčka na nádobí	45.02	1 301 408	43.10	50 803 533
Elektrická vrtačka	67.18	1 942 239	70.25	82 810 069
Digitální fotoaparát	73.81	2 133 723	71.85	84 692 096
Videopřehrávač/ DVD přehrávač	73.42	2 122 442	72.73	85 735 994
Videokamera, digitální videokamera	34.42	995 021	32.13	37 876 186
Barevná TV	85.35	2 467 456	85.09	100 301 033
Domácí kino	23.41	676 859	22.07	26 011 249
Osobní počítač	84.02	2 429 083	84.05	99 076 546
Přípojka kabelové TV	33.06	955 813	34.18	40 292 730
Nic z uvedeného	3.52	101 892	3.59	4 229 569

Zdroj: NetMonitor – SPIR – Gemius & Mediaresearch, Březen 2013

Graf 13: Vybavenost dle RU(%)



Zdroj: NetMonitor – SPIR – Gemius & Mediaresearch, Březen 2013

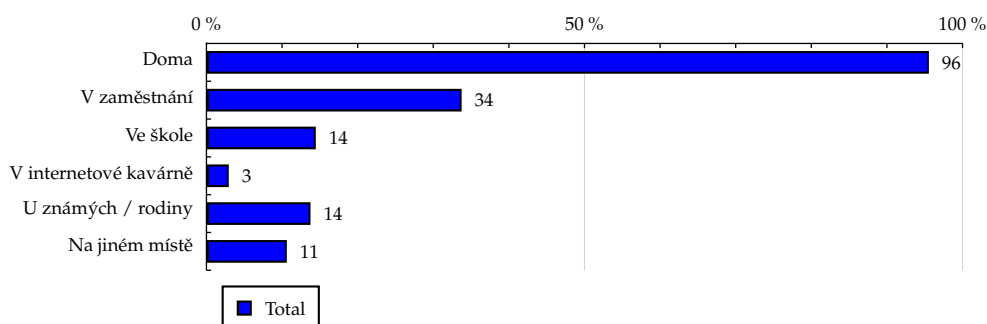
TOTAL

Tabulka 14: Všechna místa používání internetu

	TOTAL			
	RU (%)	RU (počet)	Zahájená přehrání (%)	Zahájená přehrání (počet)
Doma	95.55	2 762 179	95.20	112 220 894
V zaměstnání	33.75	975 643	30.37	35 800 300
Ve škole	14.46	418 070	16.81	19 819 604
V internetové kavárně	2.95	85 186	2.49	2 937 778
U známých / rodiny	13.76	397 664	16.01	18 873 854
Na jiném místě	10.63	307 258	9.81	11 564 128

Zdroj: NetMonitor – SPIR – Gemius & Mediaresearch, Březen 2013

Graf 14: Všechna místa používání internetu dle RU(%)



Zdroj: NetMonitor – SPIR – Gemius & Mediaresearch, Březen 2013

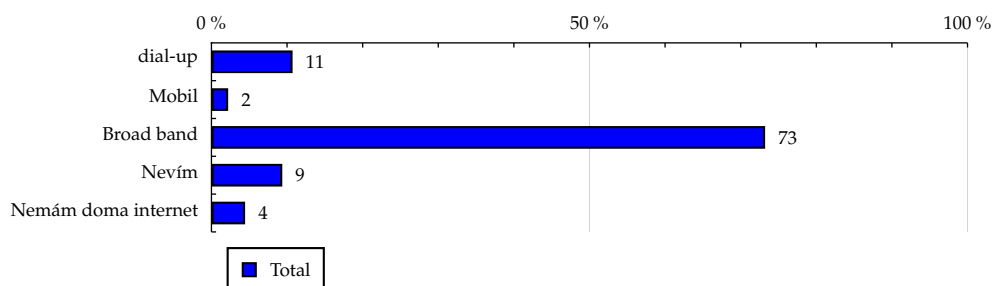
TOTAL

Tabulka 15: Způsob připojení doma

	TOTAL			
	RU (%)	RU (počet)	Zahájená přehrání (%)	Zahájená přehrání (počet)
dial-up	10.73	310 315	11.56	13 620 970
Mobil	2.21	63 915	1.30	1 534 747
Broad band	73.23	2 116 952	74.63	87 978 503
Nevím	9.37	270 996	7.71	9 086 675
Nemám doma internet	4.45	128 762	4.80	5 658 219

Zdroj: NetMonitor – SPIR – Gemius & Mediaresearch, Březen 2013

Graf 15: Způsob připojení doma dle RU(%)



Zdroj: NetMonitor – SPIR – Gemius & Mediaresearch, Březen 2013

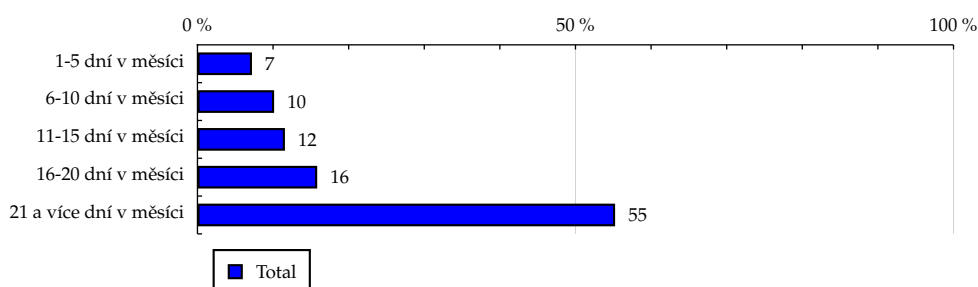
TOTAL

Tabulka 16: Měřená četnost užívání internetu (NetMonitor)

	TOTAL			
	RU (%)	RU (počet)	Zahájená přehrání (%)	Zahájená přehrání (počet)
1-5 dní v měsíci	7.21	208 312	1.72	2 032 198
6-10 dní v měsíci	10.14	293 086	2.82	3 321 560
11-15 dní v měsíci	11.57	334 619	5.85	6 893 883
16-20 dní v měsíci	15.84	457 922	10.72	12 638 072
21 a více dní v měsíci	55.24	1 597 002	78.89	92 993 400

Zdroj: NetMonitor – SPIR – Gemius & Mediaresearch, Březen 2013

Graf 16: Měřená četnost užívání internetu (NetMonitor) dle RU(%)



Zdroj: NetMonitor – SPIR – Gemius & Mediaresearch, Březen 2013

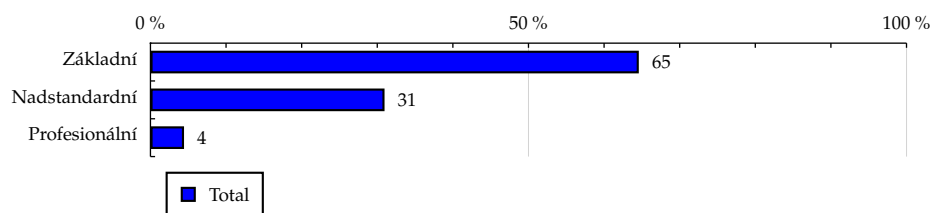
TOTAL

Tabulka 17: IT znalosti

	TOTAL			
	RU (%)	RU (počet)	Zahájená přehrání (%)	Zahájená přehrání (počet)
Základní	64.59	1 867 367	66.09	77 909 962
Nadstandardní	30.96	895 174	29.45	34 714 624
Profesionální	4.44	128 400	4.46	5 254 527

Zdroj: NetMonitor – SPIR – Gemius & Mediaresearch, Březen 2013

Graf 17: IT znalosti dle RU(%)



Zdroj: NetMonitor – SPIR – Gemius & Mediaresearch, Březen 2013

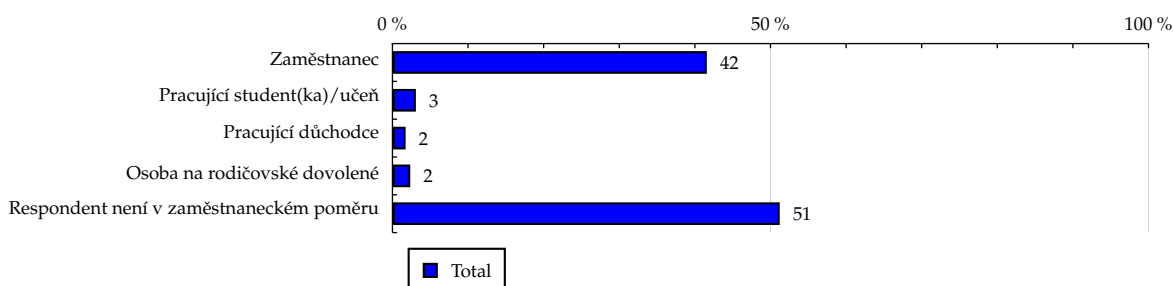
TOTAL

Tabulka 18: Ekonomicky aktivní jako

	TOTAL			
	RU (%)	RU (počet)	Zahájená přehrání (%)	Zahájená přehrání (počet)
Zaměstnanec	41.58	1 202 135	40.82	48 120 945
Pracující student(ka)/učeň	3.10	89 584	2.61	3 076 918
Pracující důchodce	1.74	50 280	1.51	1 777 490
Osoba na rodičovské dovolené	2.35	68 081	1.39	1 635 554
Respondent není v zaměstnaneckém poměru	51.22	1 480 860	53.67	63 268 206

Zdroj: NetMonitor – SPIR – Gemius & Mediaresearch, Březen 2013

Graf 18: Ekonomicky aktivní jako dle RU(%)

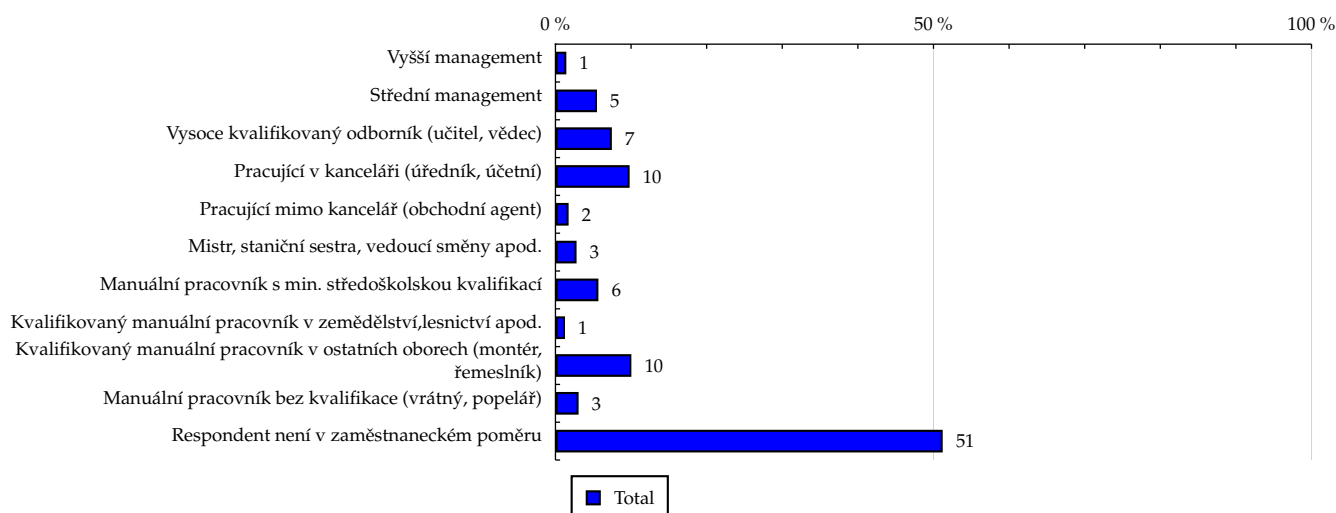


Zdroj: NetMonitor – SPIR – Gemius & Mediaresearch, Březen 2013

Tabulka 19: Charakteristika zaměstnání

	TOTAL			
	RU (%)	RU (počet)	Zahájená přehrání (%)	Zahájená přehrání (počet)
Vyšší management	1.44	41 513	0.78	925 108
Střední management	5.49	158 844	5.18	6 107 951
Vysoce kvalifikovaný odborník (učitel, vědec)	7.46	215 589	6.23	7 349 726
Pracující v kanceláři (úředník, účetní)	9.81	283 627	7.53	8 876 941
Pracující mimo kancelář (obchodní agent)	1.74	50 361	1.44	1 699 635
Mistr, staniční sestra, vedoucí směny apod.	2.79	80 687	2.97	3 505 702
Manuální pracovník s min. středoškolskou kvalifikací	5.68	164 264	4.95	5 831 180
Kvalifikovaný manuální pracovník v zemědělství, lesnictví apod.	1.26	36 497	1.28	1 503 521
Kvalifikovaný manuální pracovník v ostatních oborech (montér, řemeslník)	10.04	290 155	12.35	14 556 962
Manuální pracovník bez kvalifikace (vrátný, popelář)	3.06	88 541	3.61	4 254 181
Respondent není v zaměstnaneckém poměru	51.22	1 480 860	53.67	63 268 206

Zdroj: NetMonitor – SPIR – Gemius & Mediaresearch, Březen 2013

Graf 19: Charakteristika zaměstnání dle RU(%)


Zdroj: NetMonitor – SPIR – Gemius & Mediaresearch, Březen 2013

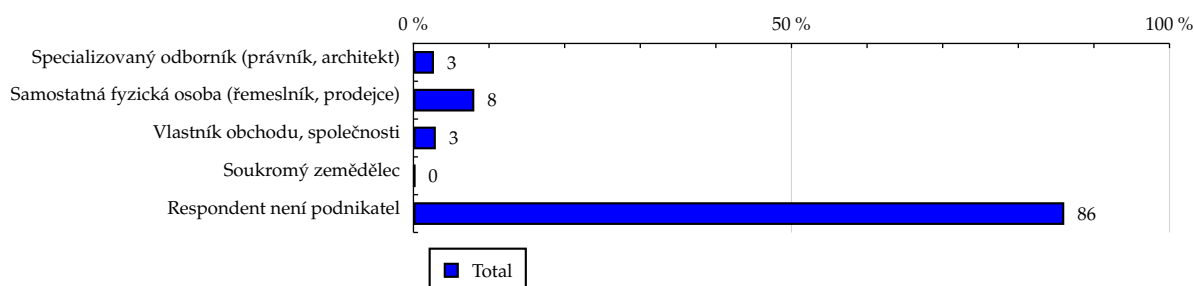
TOTAL

Tabulka 20: Podnikatelská činnost

	TOTAL			
	RU (%)	RU (počet)	Zahájená přehrání (%)	Zahájená přehrání (počet)
Specializovaný odborník (právník, architekt)	2.71	78 378	2.16	2 548 851
Samostatná fyzická osoba (řemeslník, prodejce)	8.05	232 653	10.35	12 199 224
Vlastník obchodu, společnosti	2.96	85 564	1.96	2 312 688
Soukromý zemědělec	0.21	5 945	0.23	271 933
Respondent není podnikatel	86.08	2 488 400	85.30	100 546 417

Zdroj: NetMonitor – SPIR – Gemius & Mediaresearch, Březen 2013

Graf 20: Podnikatelská činnost dle RU(%)



Zdroj: NetMonitor – SPIR – Gemius & Mediaresearch, Březen 2013

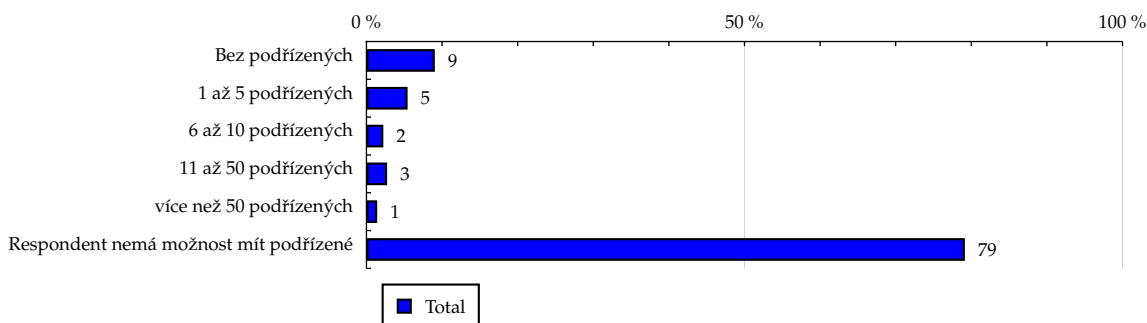
TOTAL

Tabulka 21: Počet podřízených

	TOTAL			
	RU (%)	RU (počet)	Zahájená přehrání (%)	Zahájená přehrání (počet)
Bez podřízených	9.04	261 397	10.72	12 637 437
1 až 5 podřízených	5.44	157 250	5.31	6 259 181
6 až 10 podřízených	2.23	64 415	1.80	2 117 892
11 až 50 podřízených	2.73	78 794	2.17	2 554 223
více než 50 podřízených	1.42	41 041	0.68	797 021
Respondent nemá možnost mít podřízené	79.15	2 288 042	79.33	93 513 358

Zdroj: NetMonitor – SPIR – Gemius & Mediaresearch, Březen 2013

Graf 21: Počet podřízených dle RU(%)



Zdroj: NetMonitor – SPIR – Gemius & Mediaresearch, Březen 2013

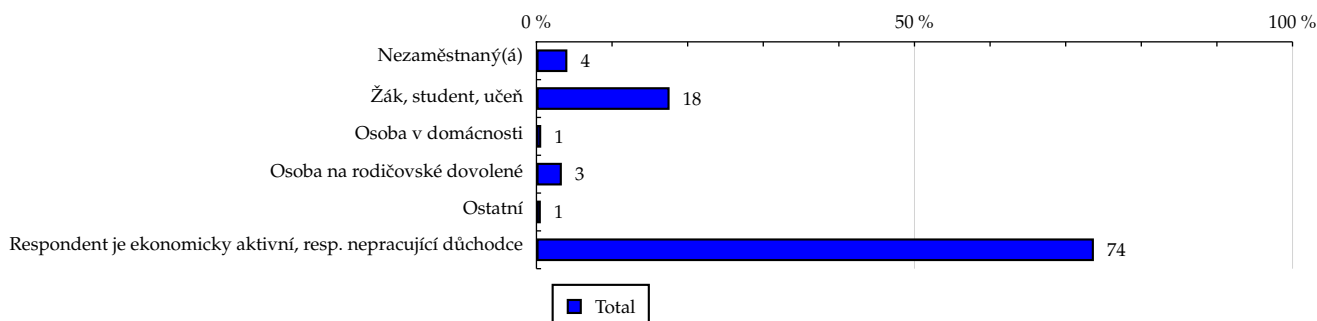
TOTAL

Tabulka 22: Ekonomicky neaktivní jako

	TOTAL			
	RU (%)	RU (počet)	Zahájená přehraní (%)	Zahájená přehraní (počet)
Nezaměstnaný(á)	4.09	118 347	4.00	4 714 857
Žák, student, učeň	17.61	509 048	19.35	22 803 852
Osoba v domácnosti	0.63	18 123	0.86	1 018 004
Osoba na rodičovské dovolené	3.36	97 143	3.14	3 697 164
Ostatní	0.58	16 690	0.58	683 552
Respondent je ekonomicky aktivní, resp. nepracující důchodce	73.73	2 131 587	72.08	84 961 685

Zdroj: NetMonitor – SPIR – Gemius & Mediaresearch, Březen 2013

Graf 22: Ekonomicky neaktivní jako dle RU(%)

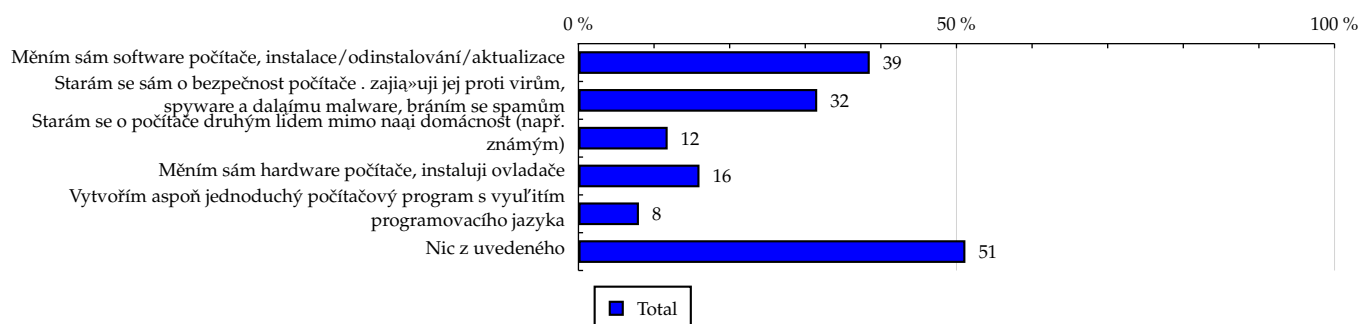


Zdroj: NetMonitor – SPIR – Gemius & Mediaresearch, Březen 2013

Tabulka 23: Činnost respondenta na počítači

	TOTAL			
	RU (%)	RU (počet)	Zahájená přehrání (%)	Zahájená přehrání (počet)
Měním sám software počítače, instalace/odinstalování/aktualizace	38.53	1 113 833	38.35	45 200 946
Starám se sám o bezpečnost počítače . zajíma»uji jej proti virům, spyware a daláímu malware, bráním se spamům	31.58	913 052	36.60	43 141 009
Starám se o počítače druhým lidem mimo naši domácnost (např. známým)	11.80	341 176	11.51	13 571 652
Měním sám hardware počítače, instaluji ovladače	16.01	462 796	16.26	19 167 591
Vytvořím aspoň jednoduchý počítačový program s využitím programovacího jazyka	8.00	231 326	7.89	9 295 073
Nic z uvedeného	51.18	1 479 686	47.29	55 745 845

Zdroj: NetMonitor – SPIR – Gemius & Mediaresearch, Březen 2013

Graf 23: Činnost respondenta na počítači dle RU(%)


Zdroj: NetMonitor – SPIR – Gemius & Mediaresearch, Březen 2013

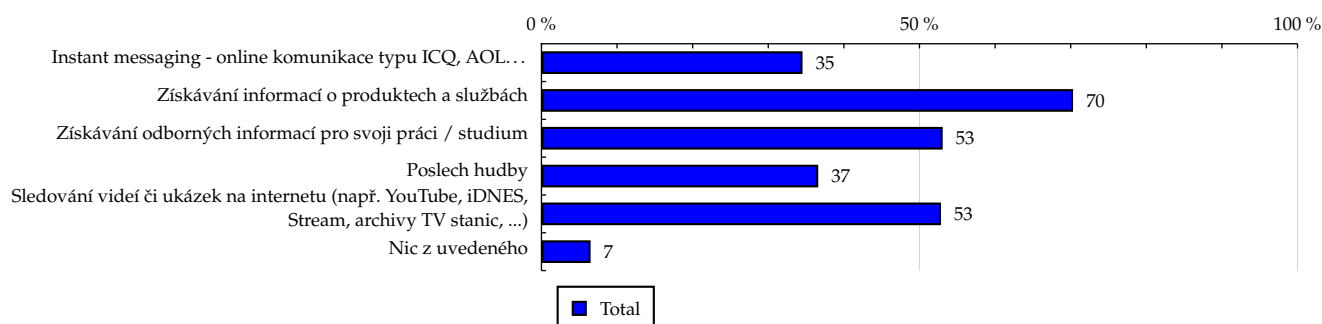
TOTAL

Tabulka 24: Pravidelné aktivity na internetu

	TOTAL			
	RU (%)	RU (počet)	Zahájená přehrání (%)	Zahájená přehrání (počet)
Instant messaging - online komunikace typu ICQ, AOL...	34.53	998 118	34.88	41 117 336
Získávání informací o produktech a službách	70.31	2 032 498	71.03	83 726 989
Získávání odborných informací pro svoji práci / studium	53.07	1 534 104	52.21	61 539 573
Poslech hudby	36.61	1 058 294	39.60	46 674 908
Sledování videí či ukázek na internetu (např. YouTube, iDNES, Stream, archivy TV stanic, ...)	52.84	1 527 710	61.24	72 194 631
Nic z uvedeného	6.50	187 974	5.94	6 996 276

Zdroj: NetMonitor – SPIR – Gemius & Mediaresearch, Březen 2013

Graf 24: Pravidelné aktivity na internetu dle RU(%)



Zdroj: NetMonitor – SPIR – Gemius & Mediaresearch, Březen 2013

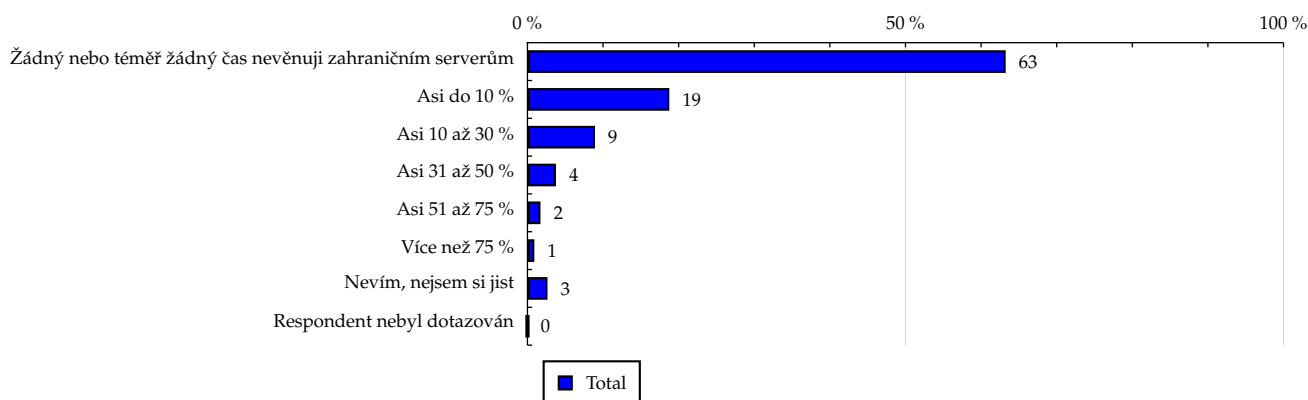
TOTAL

Tabulka 25: Čas trávený na zahraničních serverech v cizích jazycích vyjma slovenštiny

	TOTAL			
	RU (%)	RU (počet)	Zahájená přehrání (%)	Zahájená přehrání (počet)
Žádný nebo téměř žádný čas nevěnuji zahraničním serverům	63.25	1 828 473	61.80	72 851 476
Asi do 10 %	18.76	542 382	20.55	24 220 647
Asi 10 až 30 %	8.93	258 151	7.85	9 255 825
Asi 31 až 50 %	3.77	108 996	3.26	3 845 390
Asi 51 až 75 %	1.72	49 831	2.61	3 080 167
Více než 75 %	0.91	26 407	0.51	598 899
Nevím, nejsem si jist	2.65	76 698	3.42	4 026 708
Respondent nebyl dotazován	0.00	0	0.00	0

Zdroj: NetMonitor – SPIR – Gemius & Mediaresearch, Březen 2013

Graf 25: Čas trávený na zahraničních serverech v cizích jazycích vyjma slovenštiny dle RU(%)



Zdroj: NetMonitor – SPIR – Gemius & Mediaresearch, Březen 2013

LEGENDA

Níže uváděný pojem "cílová skupina"(daná cílová skupina, vybraná cílová skupina, vybraná CS) je zde používán ve smyslu cílová skupina uvedená v řádku tabulky (resp. sloupci grafu) daného socio-demografického ukazatele, tj. např. cílová skupina "ženy", "Liberecký kraj", "Důchodce" apod. Cílová skupina Všichni je definována jako Osoby ve věku 10+ let, které alespoň jednou v posledním měsíci navštívily internet.

MÉDIUM:

RU(počet) – počet návštěvníků (reálných uživatelů) vybraného média z příslušné cílové skupiny

RU(%) – složení návštěvníků

Informace o profilu návštěvníků vybraného média – v podobě procentuálního rozložení uživatelů internetu (dle Reache) mezi jednotlivé cílové skupiny.

$RU(\%) = RU(\text{počet})(\text{medium})(\text{vybraná CS}) / RU(\text{počet})(\text{medium})(\text{CS všichni}) * 100$

Reach(%) – poměr počtu návštěvníků média z příslušné cílové skupiny ku velikosti této cílové skupiny

$Reach(\%)(\text{CS}) = RU(\text{počet})(\text{medium})(\text{CS}) / \text{velikost CS}(\text{počet}) * 100$

Zahájená přehrání(počet) – počet zobrazení (page views) generovaných na médiu uživateli z příslušné cílové skupiny

Zahájená přehrání(%) – složení zobrazení (page views)

Informace o profilu návštěvníků vybraného média – v podobě procentuálního rozložení uživatelů internetu (dle zobrazení (page views)) mezi jednotlivé cílové skupiny.

$Zahájená\ přehrání(\%) = Zahájená\ přehrání(\text{počet})(\text{medium})(\text{vybraná CS}) / Zahájená\ přehrání(\text{počet})(\text{medium})(\text{CS všichni}) * 100$

Afinita(%) – afinita reache

Koeficient vyjadřující vztah návštěvnosti vybraného média k návštěvnosti všech měřených médií.

$Afinita(\%) = Reach(\%)(\text{medium})(\text{vybraná CS}) / Reach(\%)(\text{medium})(\text{CS všichni})$

TOTAL:

Total RU(počet) – počet návštěvníků (reálných uživatelů) všech měřených médií z příslušné cílové skupiny

Total RU(%) – složení návštěvníků, tj. informace o profilu Reache celkem pro všechna měřená média

Informace o profilu návštěvníků všech měřených médií – v podobě procentuálního rozložení uživatelů internetu (dle Reache) mezi jednotlivé cílové skupiny.

$RU(\%) = RU(\text{počet})(\text{všechna média})(\text{vybraná CS}) / RU(\text{počet})(\text{všechna média})(\text{CS všichni}) * 100$

Total Zahájená přehrání(počet) – počet zobrazení (page views) generovaných na všech měřených médiích uživateli z příslušné cílové skupiny

Total Zahájená přehrání(%) – složení zobrazení, tj. informace o profilu zobrazení (page views) celkem pro všechna měřená média

Informace o profilu návštěvníků všech měřených médií – v podobě procentuálního rozložení uživatelů internetu (dle zobrazení (page views)) mezi jednotlivé cílové skupiny.

$Zahájená\ přehrání(\%) = Zahájená\ přehrání(\text{počet})(\text{všechna média})(\text{vybraná CS}) / Zahájená\ přehrání(\text{počet})(\text{všechna média})(\text{CS všichni}) * 100$

Otázka IT znalosti

Základní – osoby, které deklarují základní znalosti práce s počítačem a internetem. (např. psaní základních textů, ukládání souborů, elektronická pošta, prohlížení www stránek apod.)

Nadstandardní – osoby, které deklarují užívání počítače a internetu na nadstandardní úrovni. (např. využívání matematických funkcí v tabulkovém procesoru, tvorba grafických prezentací, práce s vyhledávači, databáze na uživatelské úrovni apod.)

Profesionální – osoby, které se profesionálně věnují IT, technologiím apod. (např. programátorská nebo administrátorská činnost)

ABCDE klasifikace

ABCDE klasifikace umožňuje posuzování sociálního a ekonomického postavení jednotlivců ve společnosti. Obvykle je počítána pro přednostu domácnosti (hlavu domácnosti), vzhledem ke specifiku internetového dotazování byla přijata metoda přímého výpočtu přímo pro jednotlivé respondenty. Na aktualizaci ABCDE klasifikace pracovala v posledním roce metodická komise se zástupci výzkumných agentur, reklamních agentur a odborné veřejnosti. Výsledkem je navržení škály A,B,C1,C2,D,E1,E2,E3. Tato škála odpovídá mezinárodnímu standardu potvrzeného sdružením ESOMAR a i algoritmus zařazení jednotlivce odpovídá mezinárodním zvyklostem. ABCDE klasifikace rozčleňuje jednotlivce domácnosti do sociálních kategorií na základě ekonomického postavení (ekonomicky aktivní x neaktivní jednotlivce). Pro ekonomicky aktivní potom rozlišuje podnikatele a zaměstnance. Pozice v zaměstnání potom slouží k další diferenciaci (včetně případného počtu podřízených osob pro vedoucí zaměstnance). Pro všechny vzniklé třídy má na závěrečné zařazení vliv vzdělání zkoumané osoby. Pro ekonomicky neaktivní osoby se na základě standardu ESOMAR nepostupuje dle jejich posledního zaměstnání, ale na základě stupně ekonomické síly měřené prostřednictvím vybavenosti domácnosti, vliv vzdělání se projevuje i zde. Vzhledem k tomu, že mezinárodní postup odpovídá evropským stupňům, vychází při jeho použití horší sociální struktura obyvatel ČR než bylo zvykem pro stávající klasifikaci ABCD, nicméně tato struktura umožňuje provádět srovnání v rámci Evropy. Přesto se komise rozhodla, že pro použití v rámci ČR bude použita upravená škála, která zohlední specifika ČR. Tato upravená škála vzniká z evropského standardu posunutím o jednu nebo dvě třídy výše či níže na základě indexu životního minima domácnosti, ve které zkoumaná osoba žije.

A – Skupina s nejvyšším sociálním statusem ve společnosti daným vysoce prestižním zaměstnáním a zároveň nejvyššími příjmy.

B – Skupina s nadprůměrnými příjmy, obvykle vyšší management a skupina vyšších profesionálů s minimálně středoškolským vzděláním.

C1, C2 – Skupina s průměrným životním standardem a průměrnými příjmy. Jde o skupinu např. malých podnikatelů a živnostníků, techniků, úředníků a nižších odborníků.

D – Skupina s průměrným až mírně podprůměrným životním standardem. Patří sem např. skupina kvalifikovaných manuálních pracovníků.

E1, E2, E3 – Skupina charakterizována podprůměrným životním standardem, kde se nacházejí především neaktivní jednotlivci, tzn. nezaměstnaní, důchodci nebo nekvalifikovaní dělníci apod.

Otázky k ekonomické aktivitě a k zaměstnání:

Tyto otázky (ot.18, 19, 20, 21 a 22) jsou (mimo jiných) použity především ke stanovení ABCDE klasifikace. Na základě odpovědi respondenta na otázku 8 (Ekonomická aktivita) je dále dotazován skupinou specifických otázek. Otázka 8 je tedy použita jako filtr pro kladení dalších otázek. Tedy výše uvedených pět otázek není položeno každému respondentovi. Proto pro možnost tvorby cílových skupin v rámci celé populace je doplněna segmentace jednotlivých odpovědí na tuto otázku o skupinu respondentů, kterým tato příslušná otázka nebyla položena. Tedy například u otázky č. 20 "Podnikatelská činnost" je tato skupina označena "Respondent není podnikatel".