

SPIR NetMonitor

Výzkum sociodemografie návštěvníků internetu v České Republice

Název média:

TOTAL

Měsíc:

Duben 2013

Základní informace	
Velikost internetové populace ČR	6 573 653
Počet respondentů	
Total (za všechna měřená média)	N = 12 264
RU(počet)	2 781 612
Reach(%)	42.31
Zahájená přehrání(počet) (od návštěvníků z ČR)	105 645 702
Zahájená přehrání(počet) (od všech návštěvníků)	112 452 699

**Zdroj: NetMonitor – SPIR – Gemius & Mediaresearch
Duben 2013**

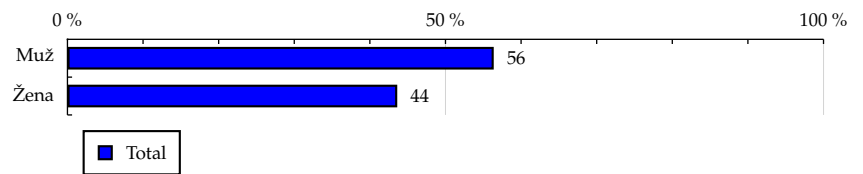
TOTAL

Tabulka 1: Pohlaví

	TOTAL			
	RU (%)	RU (počet)	Zahájená přehrání (%)	Zahájená přehrání (počet)
Muž	56,38	1 568 265	63,47	67 054 754
Žena	43,62	1 213 347	36,53	38 590 948

Zdroj: NetMonitor – SPIR – Gemius & Mediaresearch, Duben 2013

Graf 1: Pohlaví dle RU(%)



Zdroj: NetMonitor – SPIR – Gemius & Mediaresearch, Duben 2013

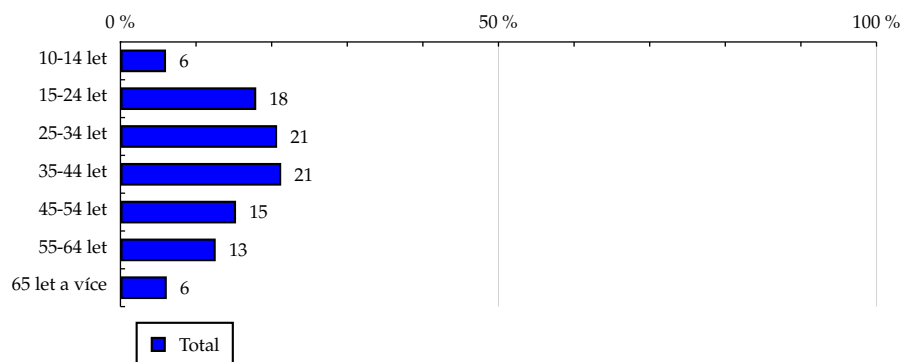
TOTAL

Tabulka 2: Věk

	TOTAL			
	RU (%)	RU (počet)	Zahájená přehrání (%)	Zahájená přehrání (počet)
10-14 let	6.03	167 829	5.08	5 367 449
15-24 let	17.96	499 527	22.52	23 795 667
25-34 let	20.72	576 295	19.93	21 054 381
35-44 let	21.26	591 450	21.32	22 524 028
45-54 let	15.29	425 308	13.40	14 156 416
55-64 let	12.60	350 592	12.42	13 125 886
65 let a více	6.13	170 608	5.32	5 621 875

Zdroj: NetMonitor – SPIR – Gemius & Mediaresearch, Duben 2013

Graf 2: Věk dle RU(%)



Zdroj: NetMonitor – SPIR – Gemius & Mediaresearch, Duben 2013

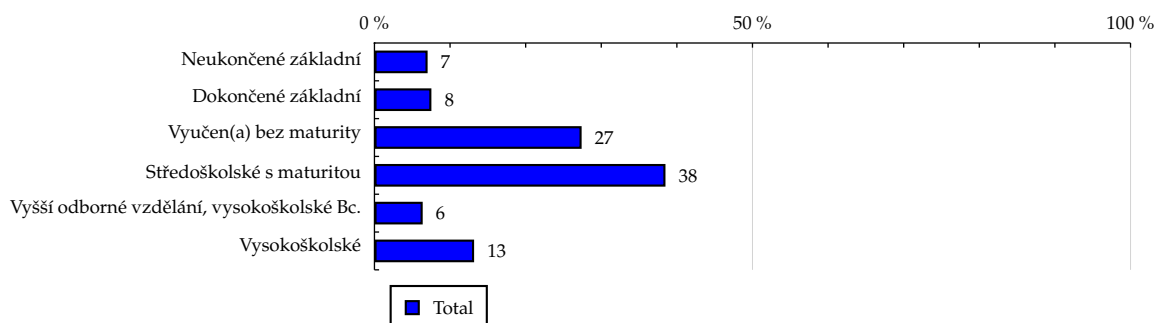
TOTAL

Tabulka 3: Nejvyšší dokončené vzdělání

	TOTAL			
	RU (%)	RU (počet)	Zahájená přehrání (%)	Zahájená přehrání (počet)
Neukončené základní	7.03	195 486	5.84	6 169 430
Dokončené základní	7.53	209 492	11.11	11 735 735
Vyučen(a) bez maturity	27.40	762 087	31.91	33 714 268
Středoškolské s maturitou	38.49	1 070 555	36.02	38 049 358
Vyšší odborné vzdělání, vysokoškolské Bc.	6.38	177 464	5.53	5 844 674
Vysokoškolské	13.18	366 525	9.59	10 132 238

Zdroj: NetMonitor – SPIR – Gemius & Mediaresearch, Duben 2013

Graf 3: Nejvyšší dokončené vzdělání dle RU(%)



Zdroj: NetMonitor – SPIR – Gemius & Mediaresearch, Duben 2013

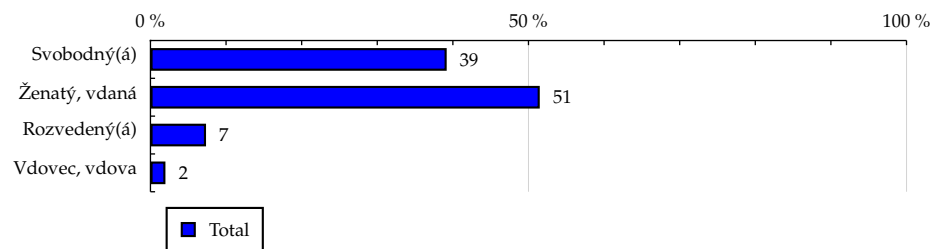
TOTAL

Tabulka 4: Rodinný stav

	TOTAL			
	RU (%)	RU (počet)	Zahájená přehrání (%)	Zahájená přehrání (počet)
Svobodný(á)	39.18	1 089 912	45.53	48 100 030
Ženatý, vdaná	51.49	1 432 226	45.35	47 907 318
Rozvedený(á)	7.35	204 438	7.64	8 067 360
Vdovec, vdova	1.98	55 035	1.49	1 570 993

Zdroj: NetMonitor – SPIR – Gemius & Mediaresearch, Duben 2013

Graf 4: Rodinný stav dle RU(%)



Zdroj: NetMonitor – SPIR – Gemius & Mediaresearch, Duben 2013

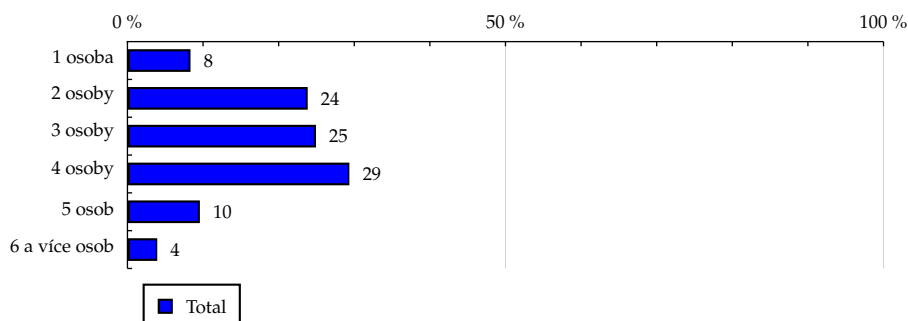
TOTAL

Tabulka 5: Počet osob v domácnosti

	TOTAL			
	RU (%)	RU (počet)	Zahájená přehrání (%)	Zahájená přehrání (počet)
1 osoba	8,34	231 896	10,99	11 613 440
2 osoby	23,84	663 055	22,73	24 018 066
3 osoby	24,94	693 828	25,15	26 568 260
4 osoby	29,35	816 499	26,57	28 072 206
5 osob	9,58	266 604	11,12	11 748 757
6 a více osob	3,94	109 727	3,43	3 624 973

Zdroj: NetMonitor – SPIR – Gemius & Mediaresearch, Duben 2013

Graf 5: Počet osob v domácnosti dle RU(%)



Zdroj: NetMonitor – SPIR – Gemius & Mediaresearch, Duben 2013

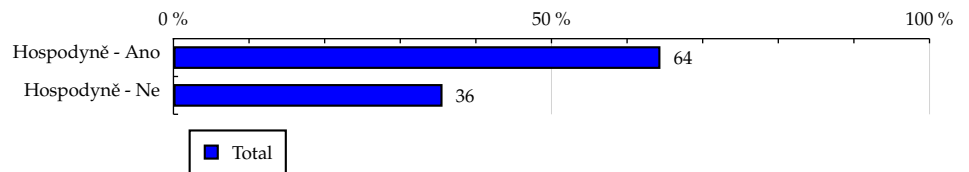
TOTAL

Tabulka 6: Hospodyně

	TOTAL			
	RU (%)	RU (počet)	Zahájená přehrání (%)	Zahájená přehrání (počet)
Hospodyně - Ano	64.41	1 791 771	61.78	65 264 030
Hospodyně - Ne	35.59	989 841	38.22	40 381 672

Zdroj: NetMonitor – SPIR – Gemius & Mediaresearch, Duben 2013

Graf 6: Hospodyně dle RU(%)



Zdroj: NetMonitor – SPIR – Gemius & Mediaresearch, Duben 2013

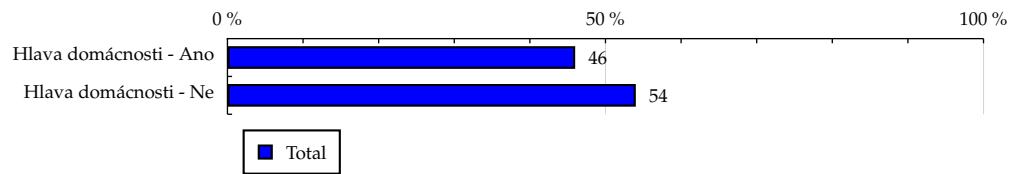
TOTAL

Tabulka 7: Hlava domácnosti

	TOTAL			
	RU (%)	RU (počet)	Zahájená přehrání (%)	Zahájená přehrání (počet)
Hlava domácnosti - Ano	45.99	1 279 327	46.18	48 788 108
Hlava domácnosti - Ne	54.01	1 502 284	53.82	56 857 593

Zdroj: NetMonitor – SPIR – Gemius & Mediaresearch, Duben 2013

Graf 7: Hlava domácnosti dle RU(%)



Zdroj: NetMonitor – SPIR – Gemius & Mediaresearch, Duben 2013

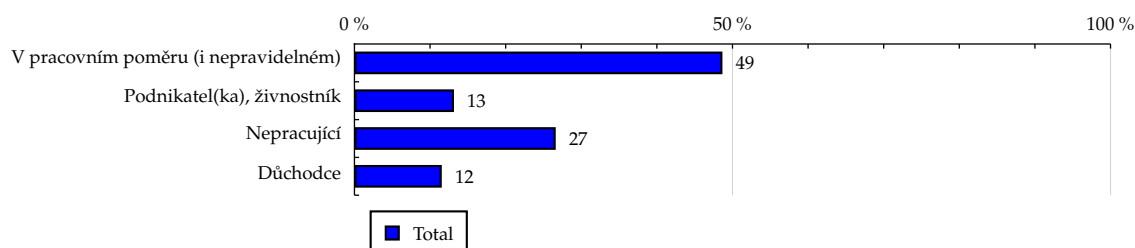
TOTAL

Tabulka 8: Ekonomická aktivita

	TOTAL			
	RU (%)	RU (počet)	Zahájená přehrání (%)	Zahájená přehrání (počet)
V pracovním poměru (i nepravidelném)	48.67	1 353 698	44.75	47 271 596
Podnikatel(ka), živnostník	13.16	366 157	12.97	13 707 469
Nepracující	26.62	740 480	29.69	31 366 124
Důchodce	11.55	321 275	12.59	13 300 512

Zdroj: NetMonitor – SPIR – Gemius & Mediaresearch, Duben 2013

Graf 8: Ekonomická aktivita dle RU(%)



Zdroj: NetMonitor – SPIR – Gemius & Mediaresearch, Duben 2013

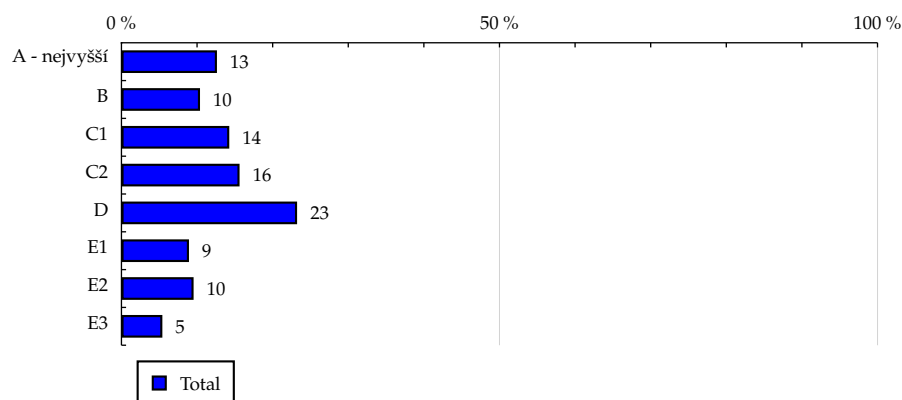
TOTAL

Tabulka 9: ABCDE národní socioekonomická klasifikace

	TOTAL			
	RU (%)	RU (počet)	Zahájená přehrání (%)	Zahájená přehrání (počet)
A - nejvyšší	12.63	351 238	10.20	10 774 742
B	10.39	289 141	8.98	9 489 901
C1	14.26	396 587	14.91	15 751 531
C2	15.62	434 443	15.98	16 876 945
D	23.23	646 124	24.63	26 017 547
E1	8.93	248 262	8.97	9 475 379
E2	9.54	265 423	10.72	11 328 094
E3	5.41	150 391	5.61	5 931 563

Zdroj: NetMonitor – SPIR – Gemius & Mediaresearch, Duben 2013

Graf 9: ABCDE národní socioekonomická klasifikace dle RU(%)



Zdroj: NetMonitor – SPIR – Gemius & Mediaresearch, Duben 2013

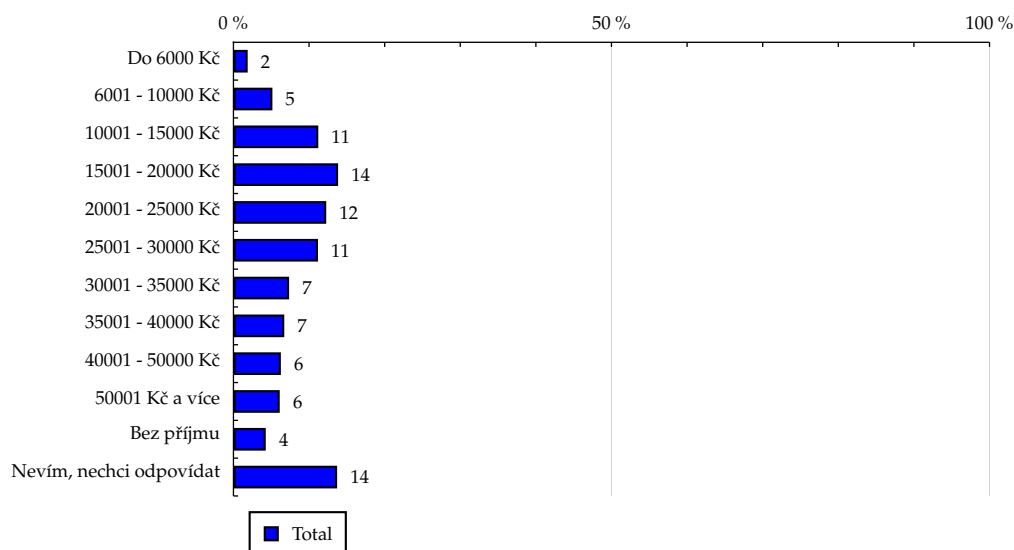
TOTAL

Tabulka 10: Čistý příjem domácnosti

	TOTAL			
	RU (%)	RU (počet)	Zahájená přehrání (%)	Zahájená přehrání (počet)
Do 6000 Kč	1.88	52 389	2.43	2 568 457
6001 - 10000 Kč	5.15	143 326	4.97	5 253 100
10001 - 15000 Kč	11.22	312 136	11.12	11 751 479
15001 - 20000 Kč	13.84	385 096	13.34	14 097 588
20001 - 25000 Kč	12.27	341 387	12.52	13 231 485
25001 - 30000 Kč	11.18	310 871	10.11	10 685 341
30001 - 35000 Kč	7.36	204 753	7.59	8 020 398
35001 - 40000 Kč	6.72	186 945	6.79	7 171 909
40001 - 50000 Kč	6.27	174 473	4.51	4 768 708
50001 Kč a více	6.12	170 275	5.49	5 802 086
Bez příjmu	4.27	118 650	5.50	5 805 473
Nevím, nechci odpovídat	13.71	381 306	15.61	16 489 679

Zdroj: NetMonitor – SPIR – Gemius & Mediaresearch, Duben 2013

Graf 10: Čistý příjem domácnosti dle RU(%)



Zdroj: NetMonitor – SPIR – Gemius & Mediaresearch, Duben 2013

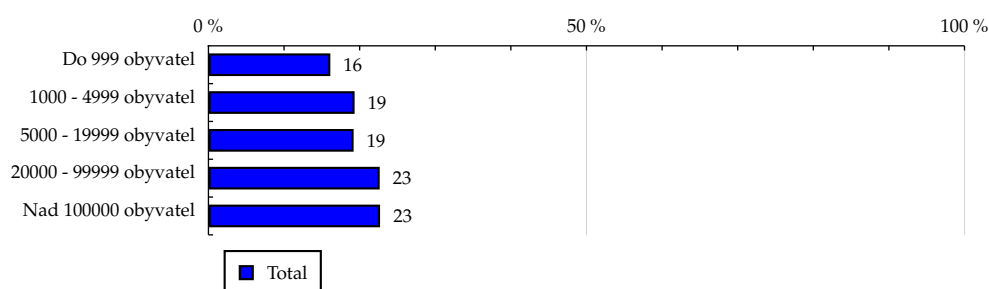
TOTAL

Tabulka 11: Velikost místa bydliště

	TOTAL			
	RU (%)	RU (počet)	Zahájená přehrání (%)	Zahájená přehrání (počet)
Do 999 obyvatel	16.12	448 530	18.32	19 356 814
1000 - 4999 obyvatel	19.33	537 559	20.31	21 458 639
5000 - 19999 obyvatel	19.20	534 075	20.02	21 147 032
20000 - 99999 obyvatel	22.65	630 037	22.90	24 192 480
Nad 100000 obyvatel	22.70	631 410	18.45	19 490 737

Zdroj: NetMonitor – SPIR – Gemius & Mediaresearch, Duben 2013

Graf 11: Velikost místa bydliště dle RU(%)



Zdroj: NetMonitor – SPIR – Gemius & Mediaresearch, Duben 2013

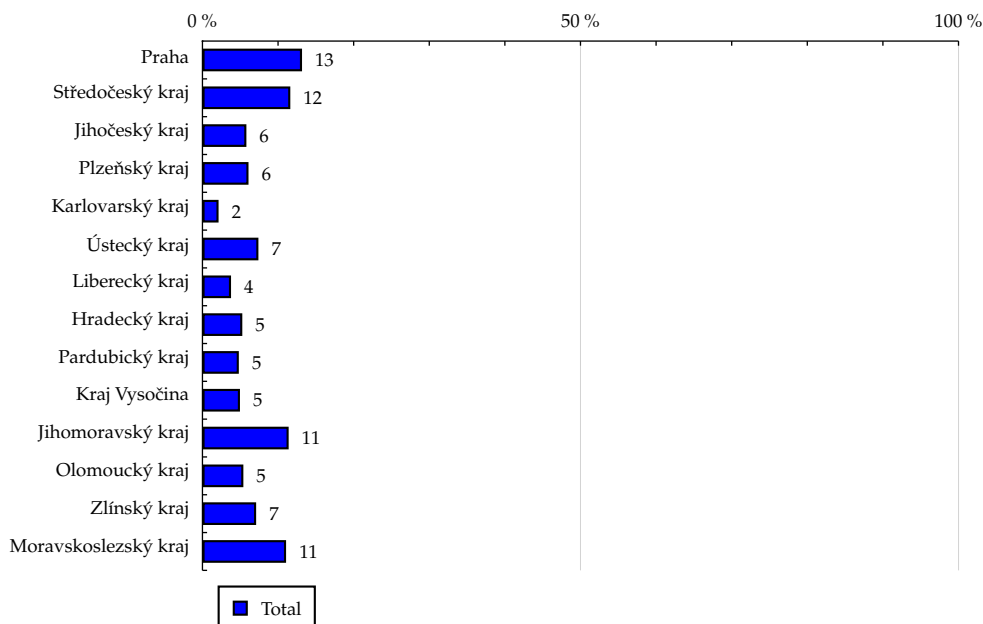
TOTAL

Tabulka 12: Kraj

	TOTAL			
	RU (%)	RU (počet)	Zahájená přehrání (%)	Zahájená přehrání (počet)
Praha	13.17	366 310	10.68	11 282 363
Středočeský kraj	11.62	323 236	12.60	13 312 727
Jihočeský kraj	5.81	161 700	5.25	5 541 960
Plzeňský kraj	6.09	169 380	5.37	5 672 804
Karlovarský kraj	2.13	59 121	2.37	2 508 532
Ústecký kraj	7.40	205 767	7.73	8 170 720
Liberecký kraj	3.78	105 190	3.69	3 900 627
Hradecký kraj	5.27	146 494	4.79	5 055 410
Pardubický kraj	4.81	133 692	6.31	6 670 466
Kraj Vysočina	4.96	138 086	4.73	4 992 706
Jihomoravský kraj	11.40	317 002	10.57	11 169 496
Olomoucký kraj	5.41	150 467	4.99	5 267 809
Zlínský kraj	7.10	197 628	8.03	8 480 091
Moravskoslezský kraj	11.06	307 533	12.89	13 619 991

Zdroj: NetMonitor – SPIR – Gemius & Mediaresearch, Duben 2013

Graf 12: Kraj dle RU(%)

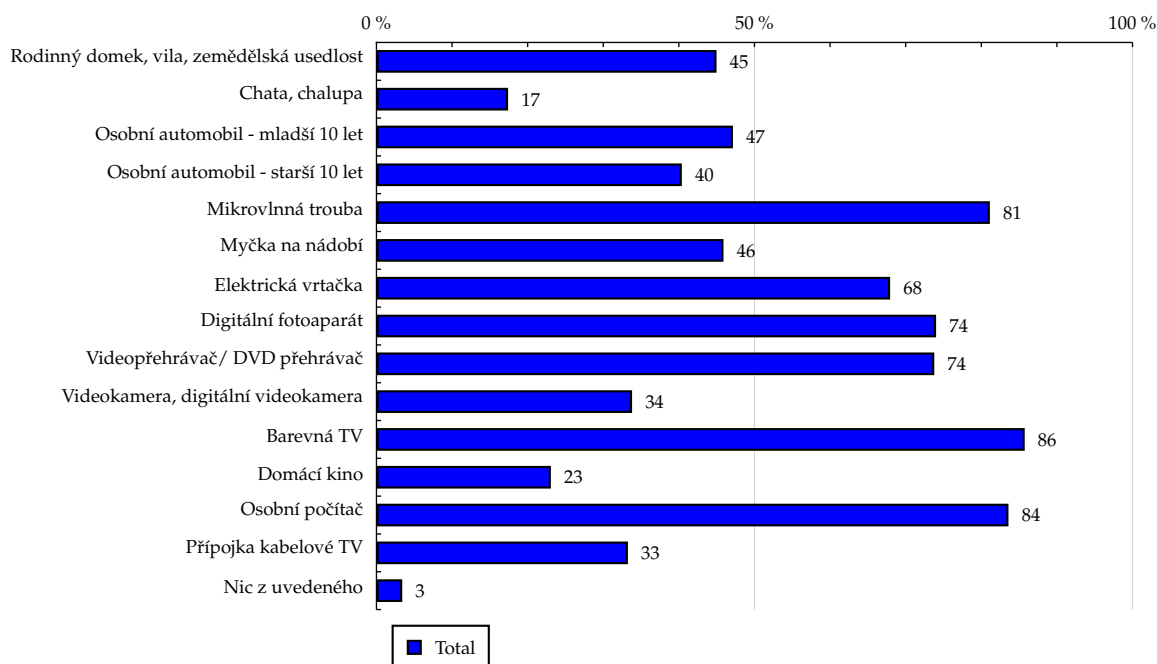


Zdroj: NetMonitor – SPIR – Gemius & Mediaresearch, Duben 2013

Tabulka 13: Vybavenost

	TOTAL			
	RU (%)	RU (počet)	Zahájená přehrání (%)	Zahájená přehrání (počet)
Rodinný domek, vila, zemědělská usedlost	44.98	1 251 136	40.86	43 169 990
Chata, chalupa	17.41	484 275	17.16	18 130 695
Osobní automobil - mladší 10 let	47.15	1 311 627	44.61	47 126 860
Osobní automobil - starší 10 let	40.39	1 123 612	42.61	45 011 399
Mikrovlnná trouba	81.13	2 256 664	81.85	86 470 459
Myčka na nádobí	45.90	1 276 889	42.39	44 788 285
Elektrická vrtačka	67.94	1 889 847	72.28	76 364 026
Digitální fotoaparát	74.02	2 059 061	71.97	76 031 381
Videopřehrávač/ DVD přehrávač	73.78	2 052 224	73.54	77 694 494
Videokamera, digitální videokamera	33.81	940 455	32.99	34 854 482
Barevná TV	85.74	2 384 965	83.52	88 232 967
Domácí kino	23.07	641 823	20.67	21 842 108
Osobní počítač	83.59	2 325 235	83.23	87 933 020
Přípojka kabelové TV	33.26	925 027	32.69	34 540 583
Nic z uvedeného	3.41	94 958	2.60	2 747 405

Zdroj: NetMonitor – SPIR – Gemius & Mediaresearch, Duben 2013

Graf 13: Vybavenost dle RU(%)


Zdroj: NetMonitor – SPIR – Gemius & Mediaresearch, Duben 2013

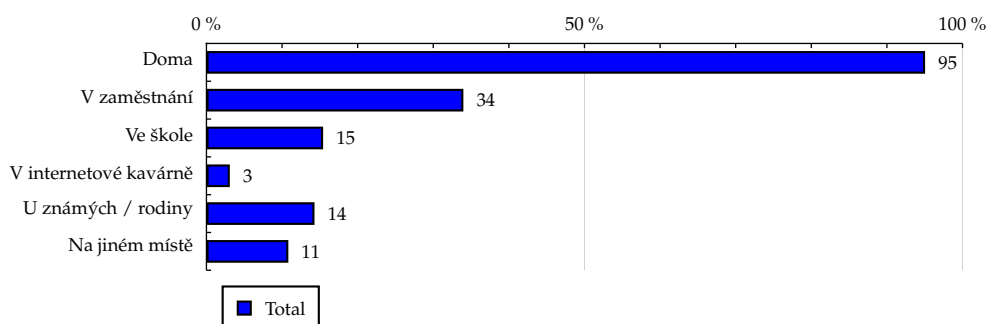
TOTAL

Tabulka 14: Všechna místa používání internetu

	TOTAL			
	RU (%)	RU (počet)	Zahájená přehráni (%)	Zahájená přehráni (počet)
Doma	95.05	2 643 969	95.61	101 004 794
V zaměstnání	33.98	945 160	28.68	30 302 637
Ve škole	15.43	429 222	14.55	15 366 802
V internetové kavárně	3.09	86 061	2.71	2 862 794
U známých / rodiny	14.29	397 492	15.86	16 751 313
Na jiném místě	10.83	301 236	9.63	10 177 224

Zdroj: NetMonitor – SPIR – Gemius & Mediaresearch, Duben 2013

Graf 14: Všechna místa používání internetu dle RU(%)

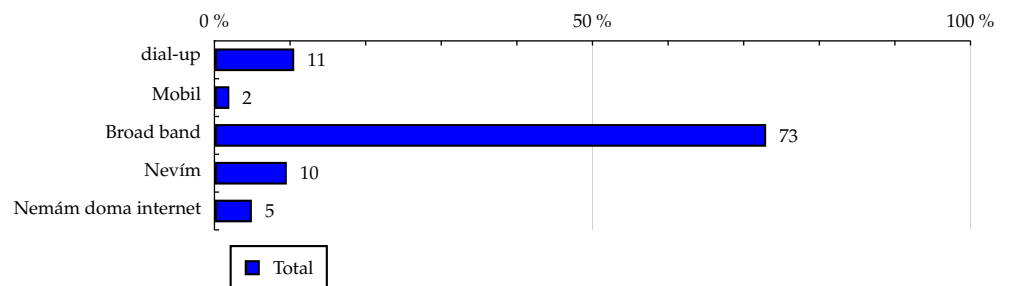


Zdroj: NetMonitor – SPIR – Gemius & Mediaresearch, Duben 2013

TOTAL
Tabulka 15: Způsob připojení doma

	TOTAL			
	RU (%)	RU (počet)	Zahájená přehrání (%)	Zahájená přehrání (počet)
dial-up	10.55	293 395	10.42	11 011 127
Mobil	1.97	54 709	2.37	2 502 149
Broad band	72.97	2 029 758	73.52	77 675 831
Nevím	9.57	266 105	9.29	9 815 687
Nemám doma internet	4.95	137 643	4.39	4 640 908

Zdroj: NetMonitor – SPIR – Gemius & Mediaresearch, Duben 2013

Graf 15: Způsob připojení doma dle RU(%)


Zdroj: NetMonitor – SPIR – Gemius & Mediaresearch, Duben 2013

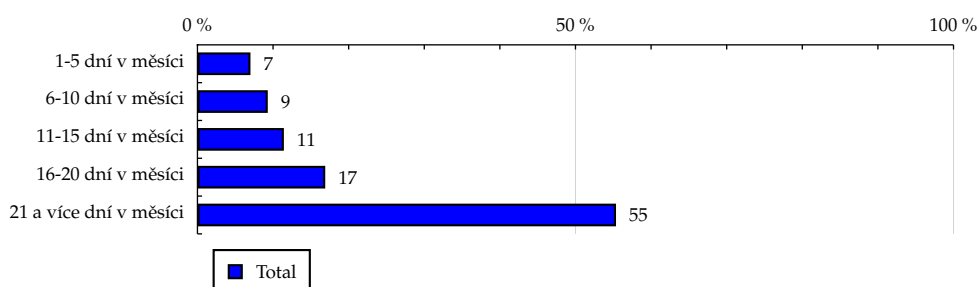
TOTAL

Tabulka 16: Měřená četnost užívání internetu (NetMonitor)

	TOTAL			
	RU (%)	RU (počet)	Zahájená přehrání (%)	Zahájená přehrání (počet)
1-5 dní v měsíci	7.01	195 124	2.11	2 227 494
6-10 dní v měsíci	9.30	258 616	3.25	3 433 114
11-15 dní v měsíci	11.43	317 940	5.05	5 333 848
16-20 dní v měsíci	16.90	469 986	12.41	13 114 921
21 a více dní v měsíci	55.36	1 539 945	77.18	81 536 324

Zdroj: NetMonitor – SPIR – Gemius & Mediaresearch, Duben 2013

Graf 16: Měřená četnost užívání internetu (NetMonitor) dle RU(%)



Zdroj: NetMonitor – SPIR – Gemius & Mediaresearch, Duben 2013

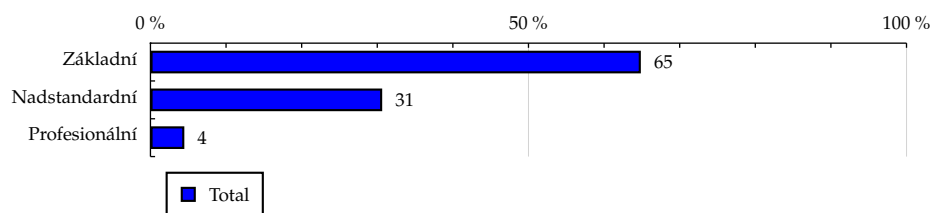
TOTAL

Tabulka 17: IT znalosti

	TOTAL			
	RU (%)	RU (počet)	Zahájená přehrání (%)	Zahájená přehrání (počet)
Základní	64.86	1 804 247	62.73	66 272 827
Nadstandardní	30.65	852 661	32.40	34 227 375
Profesionální	4.48	124 703	4.87	5 145 499

Zdroj: NetMonitor – SPIR – Gemius & Mediaresearch, Duben 2013

Graf 17: IT znalosti dle RU(%)



Zdroj: NetMonitor – SPIR – Gemius & Mediaresearch, Duben 2013

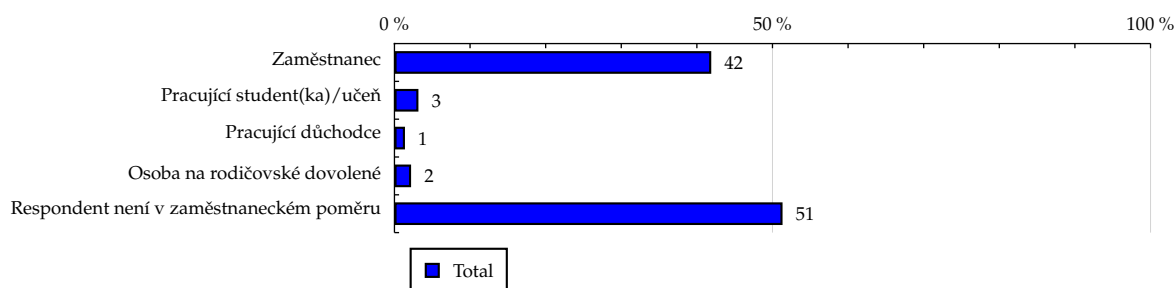
TOTAL

Tabulka 18: Ekonomicky aktivní jako

	TOTAL			
	RU (%)	RU (počet)	Zahájená přehraní (%)	Zahájená přehraní (počet)
Zaměstnanec	41.90	1 165 607	38.81	41 004 318
Pracující student(ka)/učeň	3.17	88 251	3.33	3 519 279
Pracující důchodce	1.39	38 566	1.09	1 146 849
Osoba na rodičovské dovolené	2.20	61 273	1.52	1 601 151
Respondent není v zaměstnaneckém poměru	51.33	1 427 914	55.25	58 374 106

Zdroj: NetMonitor – SPIR – Gemius & Mediaresearch, Duben 2013

Graf 18: Ekonomicky aktivní jako dle RU(%)



Zdroj: NetMonitor – SPIR – Gemius & Mediaresearch, Duben 2013

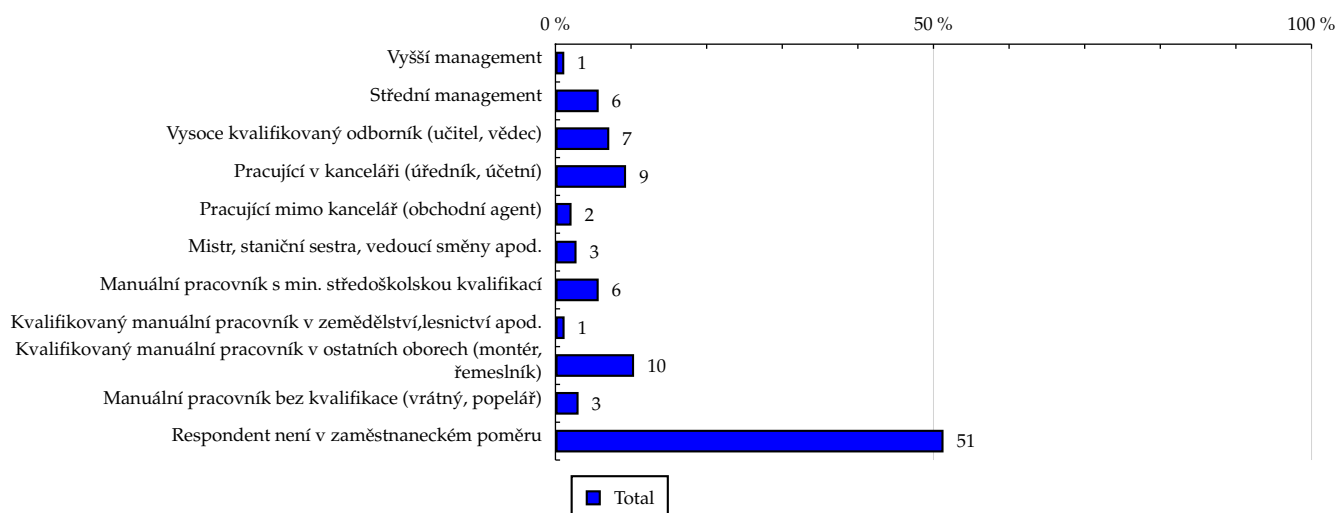
TOTAL

Tabulka 19: Charakteristika zaměstnání

	TOTAL			
	RU (%)	RU (počet)	Zahájená přehrání (%)	Zahájená přehrání (počet)
Vyšší management	1.17	32 556	0.76	806 699
Střední management	5.72	159 201	4.87	5 143 050
Vysoce kvalifikovaný odborník (učitel, vědec)	7.12	198 173	4.95	5 225 867
Pracující v kanceláři (úředník, účetní)	9.34	259 778	7.57	7 993 492
Pracující mimo kancelář (obchodní agent)	2.13	59 169	1.69	1 790 550
Mistr, staniční sestra, vedoucí směny apod.	2.79	77 556	2.25	2 372 579
Manuální pracovník s min. středoškolskou kvalifikací	5.72	159 097	5.17	5 465 184
Kvalifikovaný manuální pracovník v zemědělství, lesnictví apod.	1.21	33 724	1.04	1 098 482
Kvalifikovaný manuální pracovník v ostatních oborech (montér, řemeslník)	10.40	289 209	13.04	13 775 835
Manuální pracovník bez kvalifikace (vrátný, popelář)	3.06	85 231	3.41	3 599 858
Respondent není v zaměstnaneckém poměru	51.33	1 427 914	55.25	58 374 106

Zdroj: NetMonitor – SPIR – Gemius & Mediaresearch, Duben 2013

Graf 19: Charakteristika zaměstnání dle RU(%)



Zdroj: NetMonitor – SPIR – Gemius & Mediaresearch, Duben 2013

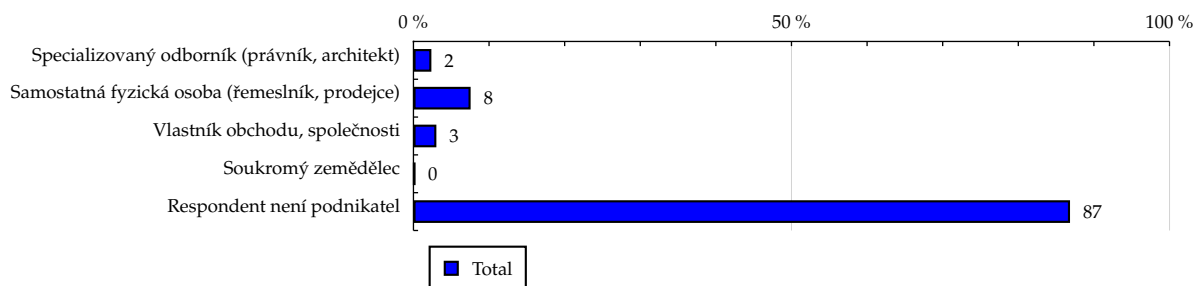
TOTAL

Tabulka 20: Podnikatelská činnost

	TOTAL			
	RU (%)	RU (počet)	Zahájená přehrání (%)	Zahájená přehrání (počet)
Specializovaný odborník (právník, architekt)	2.37	65 975	2.02	2 136 259
Samostatná fyzická osoba (řemeslník, prodejce)	7.56	210 383	8.82	9 320 351
Vlastník obchodu, společnosti	3.03	84 204	1.92	2 027 554
Soukromý zemědělec	0.20	5 594	0.21	223 305
Respondent není podnikatel	86.84	2 415 454	87.03	91 938 233

Zdroj: NetMonitor – SPIR – Gemius & Mediaresearch, Duben 2013

Graf 20: Podnikatelská činnost dle RU(%)



Zdroj: NetMonitor – SPIR – Gemius & Mediaresearch, Duben 2013

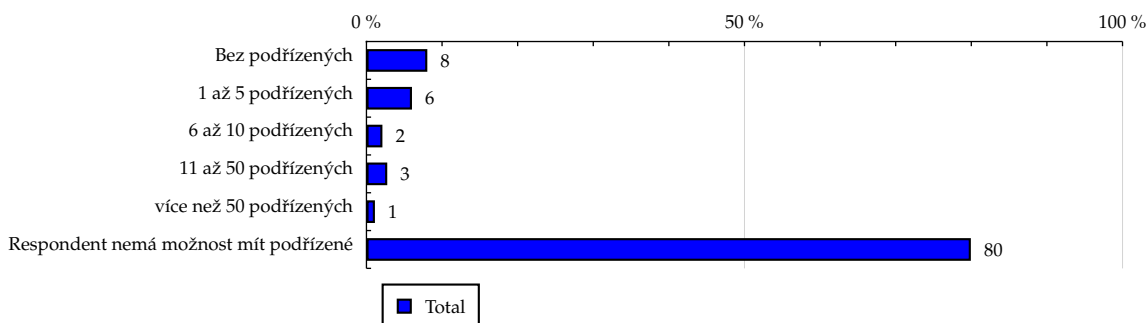
TOTAL

Tabulka 21: Počet podřízených

	TOTAL			
	RU (%)	RU (počet)	Zahájená přehrání (%)	Zahájená přehrání (počet)
Bez podřízených	8.05	224 024	9.04	9 551 109
1 až 5 podřízených	6.02	167 459	5.02	5 304 874
6 až 10 podřízených	2.11	58 738	1.67	1 764 159
11 až 50 podřízených	2.75	76 418	2.22	2 344 012
více než 50 podřízených	1.12	31 275	0.66	693 064
Respondent nemá možnost mít podřízené	79.94	2 223 697	81.39	85 988 484

Zdroj: NetMonitor – SPIR – Gemius & Mediaresearch, Duben 2013

Graf 21: Počet podřízených dle RU(%)



Zdroj: NetMonitor – SPIR – Gemius & Mediaresearch, Duben 2013

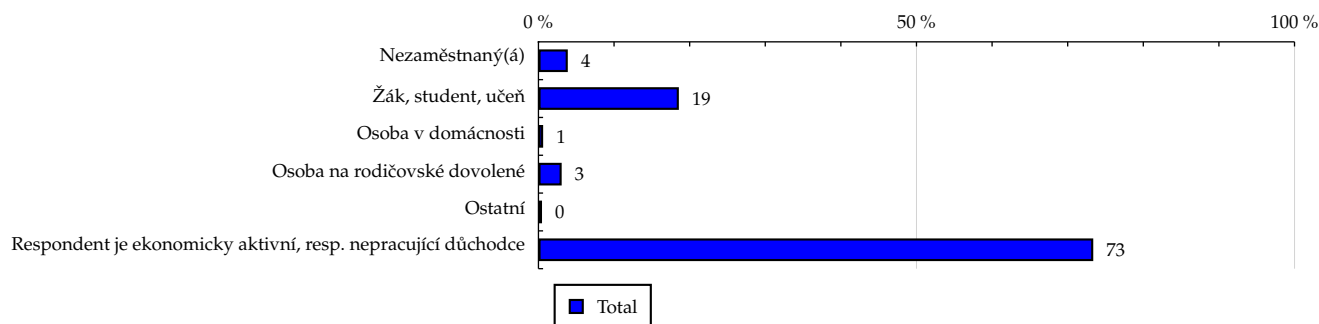
TOTAL

Tabulka 22: Ekonomicky neaktivní jako

	TOTAL			
	RU (%)	RU (počet)	Zahájená přehrání (%)	Zahájená přehrání (počet)
Nezaměstnaný(á)	3.88	107 960	5.79	6 114 911
Žák, student, učeň	18.57	516 547	20.07	21 198 179
Osoba v domácnosti	0.62	17 320	0.50	528 942
Osoba na rodičovské dovolené	3.07	85 452	2.87	3 029 779
Ostatní	0.47	13 199	0.47	494 312
Respondent je ekonomicky aktivní, resp. nepracující důchodce	73.38	2 041 132	70.31	74 279 578

Zdroj: NetMonitor – SPIR – Gemius & Mediaresearch, Duben 2013

Graf 22: Ekonomicky neaktivní jako dle RU(%)

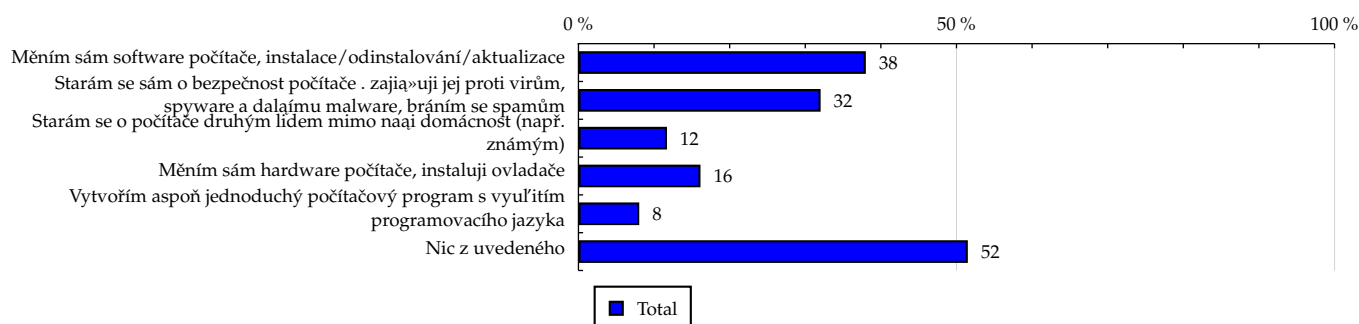


Zdroj: NetMonitor – SPIR – Gemius & Mediaresearch, Duben 2013

Tabulka 23: Činnost respondenta na počítači

	TOTAL			
	RU (%)	RU (počet)	Zahájená přehrání (%)	Zahájená přehrání (počet)
Měním sám software počítače, instalace/odinstalování/aktualizace	38.01	1 057 175	40.81	43 117 844
Starám se sám o bezpečnost počítače . zajímá»uji jej proti virům, spyware a daláímu malware, bráním se spamům	32.03	890 821	37.42	39 531 450
Starám se o počítače druhým lidem mimo naši domácnost (např. známým)	11.71	325 797	12.52	13 223 129
Měním sám hardware počítače, instaluji ovladače	16.14	449 037	17.57	18 566 248
Vytvořím aspoň jednoduchý počítačový program s využitím programovacího jazyka	8.04	223 658	8.42	8 891 333
Nic z uvedeného	51.50	1 432 505	45.66	48 240 958

Zdroj: NetMonitor – SPIR – Gemius & Mediaresearch, Duben 2013

Graf 23: Činnost respondenta na počítači dle RU(%)


Zdroj: NetMonitor – SPIR – Gemius & Mediaresearch, Duben 2013

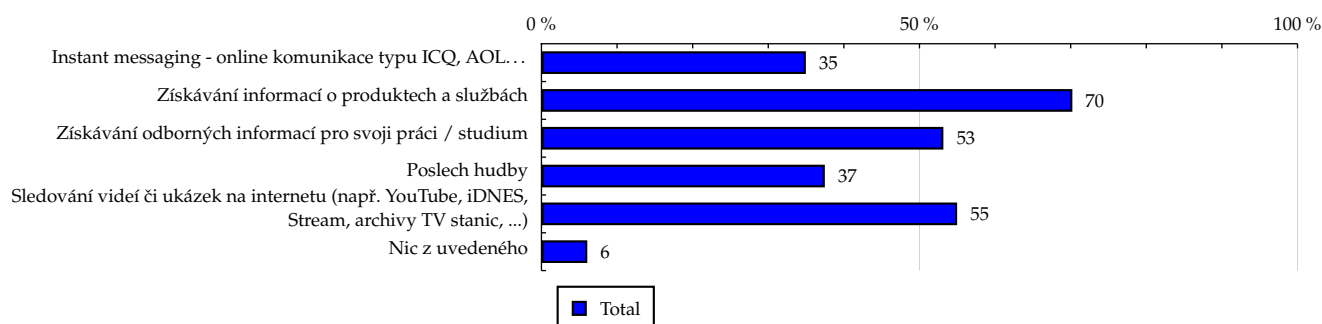
TOTAL

Tabulka 24: Pravidelné aktivity na internetu

	TOTAL			
	RU (%)	RU (počet)	Zahájená přehrání (%)	Zahájená přehrání (počet)
Instant messaging - online komunikace typu ICQ, AOL...	34.97	972 591	34.97	36 948 731
Získávání informací o produktech a službách	70.22	1 953 260	72.00	76 063 681
Získávání odborných informací pro svoji práci / studium	53.16	1 478 644	50.23	53 070 314
Poslech hudby	37.48	1 042 650	44.04	46 530 193
Sledování videí či ukázek na internetu (např. YouTube, iDNES, Stream, archivy TV stanic, ...)	54.98	1 529 358	65.58	69 280 638
Nic z uvedeného	6.06	168 564	4.27	4 510 744

Zdroj: NetMonitor – SPIR – Gemius & Mediaresearch, Duben 2013

Graf 24: Pravidelné aktivity na internetu dle RU(%)



Zdroj: NetMonitor – SPIR – Gemius & Mediaresearch, Duben 2013

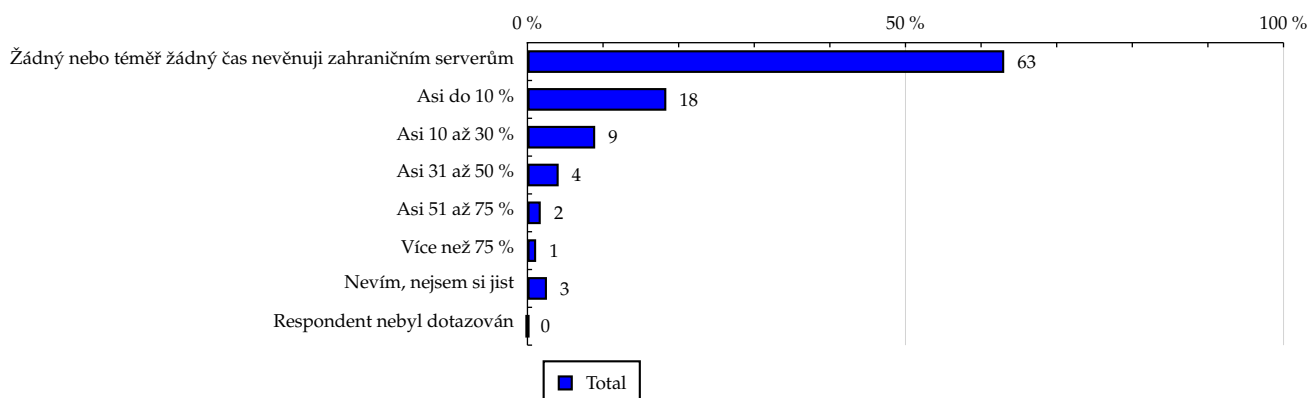
TOTAL

Tabulka 25: Čas trávený na zahraničních serverech v cizích jazycích vyjma slovenštiny

	TOTAL			
	RU (%)	RU (počet)	Zahájená přehrání (%)	Zahájená přehrání (počet)
Žádný nebo téměř žádný čas nevěnuji zahraničním serverům	63.06	1 754 002	60.36	63 763 101
Asi do 10 %	18.37	510 960	20.90	22 078 496
Asi 10 až 30 %	8.96	249 244	8.50	8 975 681
Asi 31 až 50 %	4.13	114 897	6.09	6 432 079
Asi 51 až 75 %	1.76	48 842	1.23	1 294 601
Více než 75 %	1.15	31 941	0.59	623 830
Nevím, nejsem si jist	2.58	71 724	2.35	2 477 916
Respondent nebyl dotazován	0.00	0	0.00	0

Zdroj: NetMonitor – SPIR – Gemius & Mediaresearch, Duben 2013

Graf 25: Čas trávený na zahraničních serverech v cizích jazycích vyjma slovenštiny dle RU(%)



Zdroj: NetMonitor – SPIR – Gemius & Mediaresearch, Duben 2013

LEGENDA

Níže uváděný pojem "cílová skupina" (daná cílová skupina, vybraná cílová skupina, vybraná CS) je zde používán ve smyslu cílová skupina uvedená v řádku tabulky (resp. sloupci grafu) daného socio-demografického ukazatele, tj. např. cílová skupina "ženy", "Liberecký kraj", "Důchodce" apod. Cílová skupina Všichni je definována jako Osoby ve věku 10+ let, které alespoň jednou v posledním měsíci navštívily internet.

MÉDIUM:

RU(počet) – počet návštěvníků (reálných uživatelů) vybraného média z příslušné cílové skupiny

RU(%) – složení návštěvníků

Informace o profilu návštěvníků vybraného média – v podobě procentuálního rozložení uživatelů internetu (dle Reache) mezi jednotlivé cílové skupiny.

$RU(\%) = RU(\text{počet})(\text{medium})(\text{vybraná CS}) / RU(\text{počet})(\text{medium})(\text{CS všichni}) * 100$

Reach(%) – poměr počtu návštěvníků média z příslušné cílové skupiny ku velikosti této cílové skupiny

$Reach(\%)(\text{CS}) = RU(\text{počet})(\text{medium})(\text{CS}) / \text{velikost CS}(\text{počet}) * 100$

Zahájená přehrání(počet) – počet zobrazení (page views) generovaných na médiu uživateli z příslušné cílové skupiny

Zahájená přehrání(%) – složení zobrazení (page views)

Informace o profilu návštěvníků vybraného média – v podobě procentuálního rozložení uživatelů internetu (dle zobrazení (page views)) mezi jednotlivé cílové skupiny.

$Zahájená\ přehrání(\%) = Zahájená\ přehrání(\text{počet})(\text{medium})(\text{vybraná CS}) / Zahájená\ přehrání(\text{počet})(\text{medium})(\text{CS všichni}) * 100$

Afinita(%) – afinita reache

Koeficient vyjadřující vztah návštěvnosti vybraného média k návštěvnosti všech měřených médií.

$Afinita(\%) = Reach(\%)(\text{medium})(\text{vybraná CS}) / Reach(\%)(\text{medium})(\text{CS všichni})$

TOTAL:

Total RU(počet) – počet návštěvníků (reálných uživatelů) všech měřených médií z příslušné cílové skupiny

Total RU(%) – složení návštěvníků, tj. informace o profilu Reache celkem pro všechna měřená média

Informace o profilu návštěvníků všech měřených médií – v podobě procentuálního rozložení uživatelů internetu (dle Reache) mezi jednotlivé cílové skupiny.

$RU(\%) = RU(\text{počet})(\text{všechna média})(\text{vybraná CS}) / RU(\text{počet})(\text{všechna média})(\text{CS všichni}) * 100$

Total Zahájená přehrání(počet) – počet zobrazení (page views) generovaných na všech měřených médiích uživateli z příslušné cílové skupiny

Total Zahájená přehrání(%) – složení zobrazení, tj. informace o profilu zobrazení (page views) celkem pro všechna měřená média

Informace o profilu návštěvníků všech měřených médií – v podobě procentuálního rozložení uživatelů internetu (dle zobrazení (page views)) mezi jednotlivé cílové skupiny.

$Zahájená\ přehrání(\%) = Zahájená\ přehrání(\text{počet})(\text{všechna média})(\text{vybraná CS}) / Zahájená\ přehrání(\text{počet})(\text{všechna média})(\text{CS všichni}) * 100$

Otázka IT znalosti

Základní – osoby, které deklarují základní znalosti práce s počítačem a internetem. (např. psaní základních textů, ukládání souborů, elektronická pošta, prohlížení www stránek apod.)

Nadstandardní – osoby, které deklarují užívání počítače a internetu na nadstandardní úrovni. (např. využívání matematických funkcí v tabulkovém procesoru, tvorba grafických prezentací, práce s vyhledávači, databáze na uživatelské úrovni apod.)

Profesionální – osoby, které se profesionálně věnují IT, technologiím apod. (např. programátorská nebo administrátorská činnost)

ABCDE klasifikace

ABCDE klasifikace umožňuje posuzování sociálního a ekonomického postavení jednotlivců ve společnosti. Obvykle je počítána pro přednostu domácnosti (hlavu domácnosti), vzhledem ke specifiku internetového dotazování byla přijata metoda přímého výpočtu přímo pro jednotlivé respondenty. Na aktualizaci ABCDE klasifikace pracovala v posledním roce metodická komise se zástupci výzkumných agentur, reklamních agentur a odborné veřejnosti. Výsledkem je navržení škály A,B,C1,C2,D,E1,E2,E3. Tato škála odpovídá mezinárodnímu standardu potvrzeného sdružením ESOMAR a i algoritmus zařazení jednotlivce odpovídá mezinárodním zvyklostem. ABCDE klasifikace rozčleňuje jednotlivce domácnosti do sociálních kategorií na základě ekonomického postavení (ekonomicky aktivní x neaktivní jednotlivce). Pro ekonomicky aktivní potom rozlišuje podnikatele a zaměstnance. Pozice v zaměstnání potom slouží k další diferenciaci (včetně případného počtu podřízených osob pro vedoucí zaměstnance). Pro všechny vzniklé třídy má na závěrečné zařazení vliv vzdělání zkoumané osoby. Pro ekonomicky neaktivní osoby se na základě standardu ESOMAR nepostupuje dle jejich posledního zaměstnání, ale na základě stupně ekonomické síly měřené prostřednictvím vybavenosti domácnosti, vliv vzdělání se projevuje i zde. Vzhledem k tomu, že mezinárodní postup odpovídá evropským stupňům, vychází při jeho použití horší sociální struktura obyvatel ČR než bylo zvykem pro stávající klasifikaci ABCD, nicméně tato struktura umožňuje provádět srovnání v rámci Evropy. Přesto se komise rozhodla, že pro použití v rámci ČR bude použita upravená škála, která zohlední specifika ČR. Tato upravená škála vzniká z evropského standardu posunutím o jednu nebo dvě třídy výše či níže na základě indexu životního minima domácnosti, ve které zkoumaná osoba žije.

A – Skupina s nejvyšším sociálním statutem ve společnosti daným vysoce prestižním zaměstnáním a zároveň nejvyššími příjmy.

B – Skupina s nadprůměrnými příjmy, obvykle vyšší management a skupina vyšších profesionálů s minimálně středoškolským vzděláním.

C1, C2 – Skupina s průměrným životním standardem a průměrnými příjmy. Jde o skupinu např. malých podnikatelů a živnostníků, techniků, úředníků a nižších odborníků.

D – Skupina s průměrným až mírně podprůměrným životním standardem. Patří sem např. skupina kvalifikovaných manuálních pracovníků.

E1, E2, E3 – Skupina charakterizována podprůměrným životním standardem, kde se nacházejí především neaktivní jednotlivci, tzn. nezaměstnaní, důchodci nebo nekvalifikovaní dělníci apod.

Otázky k ekonomické aktivitě a k zaměstnání:

Tyto otázky (ot.18, 19, 20, 21 a 22) jsou (mimo jiných) použity především ke stanovení ABCDE klasifikace. Na základě odpovědi respondenta na otázku 8 (Ekonomická aktivita) je dále dotazován skupinou specifických otázek. Otázka 8 je tedy použita jako filtr pro kladení dalších otázek. Tedy výše uvedených pět otázek není položeno každému respondentovi. Proto pro možnost tvorby cílových skupin v rámci celé populace je doplněna segmentace jednotlivých odpovědí na tuto otázku o skupinu respondentů, kterým tato příslušná otázka nebyla položena. Tedy například u otázky č. 20 "Podnikatelská činnost" je tato skupina označena "Respondent není podnikatel".