

SPIR NetMonitor

Výzkum sociodemografie návštěvníků internetu v České Republice

Název média:

TOTAL

Měsíc:

Leden 2016

Základní informace	
Velikost internetové populace ČR	6 921 144
Počet respondentů	
Total (za všechna měřená média)	N = 12 370
RU(počet)	3 803 767
Reach(%)	54.96
Zahájená přehrání(počet) (od návštěvníků z ČR)	144 416 336
Zahájená přehrání(počet) (od všech návštěvníků)	157 445 903

**Zdroj: NetMonitor – SPIR – Gemius & Mediaresearch
Leden 2016**

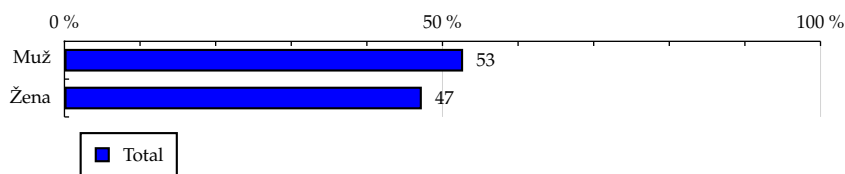
TOTAL

Tabulka 1: Pohlaví

	TOTAL			
	RU (%)	RU (počet)	Zahájená přehrání (%)	Zahájená přehrání (počet)
Muž	52.73	2 005 653	61.52	88 841 832
Žena	47.27	1 798 114	38.48	55 574 504

Zdroj: NetMonitor – SPIR – Gemius & Mediaresearch, Leden 2016

Graf 1: Pohlaví dle RU(%)



Zdroj: NetMonitor – SPIR – Gemius & Mediaresearch, Leden 2016

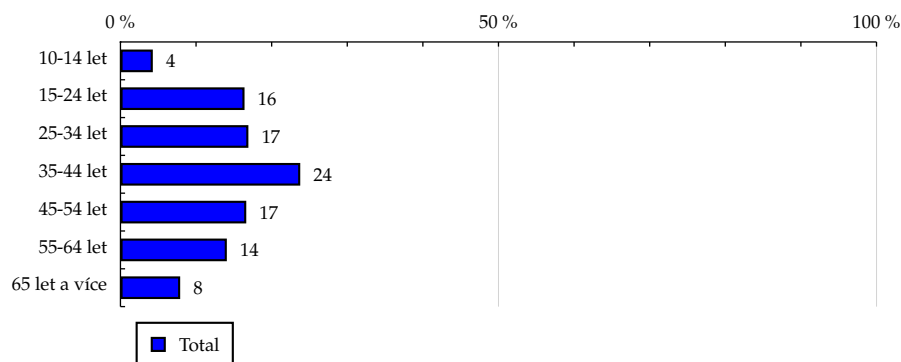
TOTAL

Tabulka 2: Věk

	TOTAL			
	RU (%)	RU (počet)	Zahájená přehrání (%)	Zahájená přehrání (počet)
10-14 let	4.28	162 780	3.23	4 671 786
15-24 let	16.41	624 175	26.30	37 986 854
25-34 let	16.92	643 667	16.51	23 836 604
35-44 let	23.78	904 664	23.45	33 861 071
45-54 let	16.64	632 905	14.40	20 801 107
55-64 let	14.07	535 094	9.97	14 402 402
65 let a více	7.90	300 480	6.13	8 856 513

Zdroj: NetMonitor – SPIR – Gemius & Mediaresearch, Leden 2016

Graf 2: Věk dle RU(%)



Zdroj: NetMonitor – SPIR – Gemius & Mediaresearch, Leden 2016

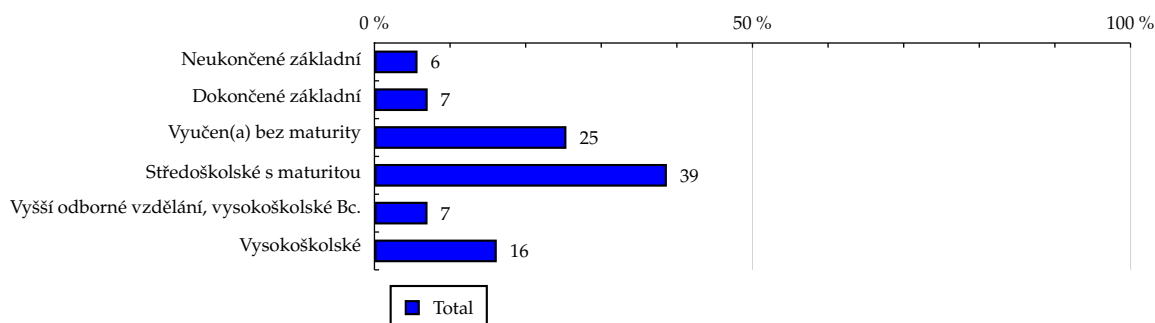
TOTAL

Tabulka 3: Nejvyšší dokončené vzdělání

	TOTAL			
	RU (%)	RU (počet)	Zahájená přehrání (%)	Zahájená přehrání (počet)
Neukončené základní	5.70	216 677	4.63	6 687 149
Dokončené základní	7.04	267 615	7.68	11 097 919
Vyučen(a) bez maturity	25.39	965 830	28.23	40 774 485
Středoškolské s maturitou	38.68	1 471 259	39.68	57 309 012
Vyšší odborné vzdělání, vysokoškolské Bc.	7.02	267 091	6.74	9 736 587
Vysokoškolské	16.18	615 293	13.03	18 811 185

Zdroj: NetMonitor – SPIR – Gemius & Mediaresearch, Leden 2016

Graf 3: Nejvyšší dokončené vzdělání dle RU(%)



Zdroj: NetMonitor – SPIR – Gemius & Mediaresearch, Leden 2016

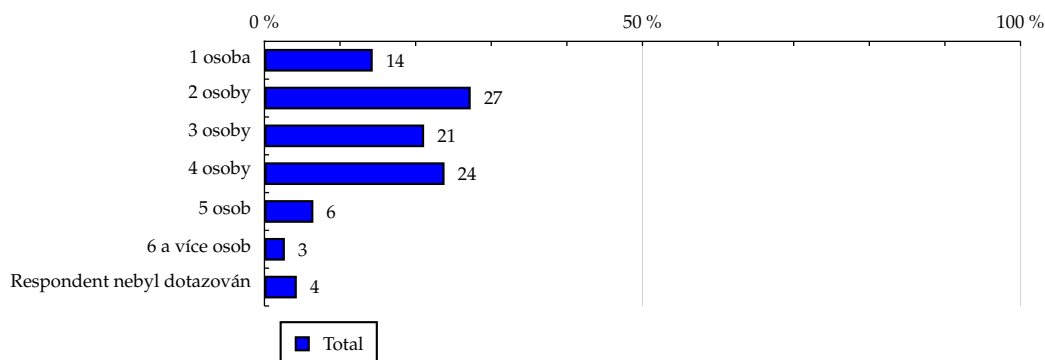
TOTAL

Tabulka 4: Počet osob v domácnosti

	TOTAL			
	RU (%)	RU (počet)	Zahájená přehrání (%)	Zahájená přehrání (počet)
1 osoba	14.32	544 666	13.51	19 509 384
2 osoby	27.28	1 037 795	26.78	38 680 994
3 osoby	21.12	803 325	21.34	30 823 994
4 osoby	23.82	906 151	23.89	34 502 978
5 osob	6.47	246 244	7.58	10 946 607
6 a více osob	2.70	102 803	3.66	5 280 594
Respondent nebyl dotazován	4.28	162 780	3.23	4 671 786

Zdroj: NetMonitor – SPIR – Gemius & Mediaresearch, Leden 2016

Graf 4: Počet osob v domácnosti dle RU(%)



Zdroj: NetMonitor – SPIR – Gemius & Mediaresearch, Leden 2016

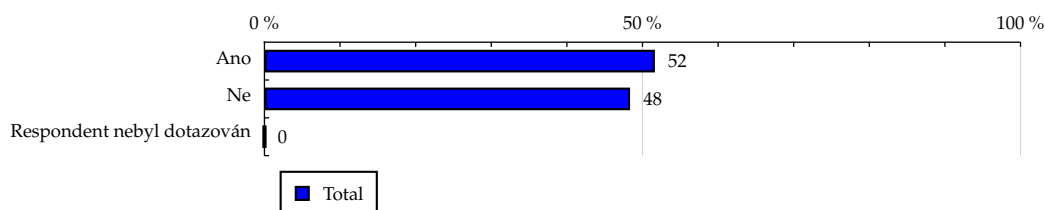
TOTAL

Tabulka 5: Hlava domácnosti

	TOTAL			
	RU (%)	RU (počet)	Zahájená přehrání (%)	Zahájená přehrání (počet)
Ano	51.64	1 964 113	48.40	69 897 194
Ne	48.36	1 839 653	51.60	74 519 142
Respondent nebyl dotazován	0.00	0	0.00	0

Zdroj: NetMonitor – SPIR – Gemius & Mediaresearch, Leden 2016

Graf 5: Hlava domácnosti dle RU(%)



Zdroj: NetMonitor – SPIR – Gemius & Mediaresearch, Leden 2016

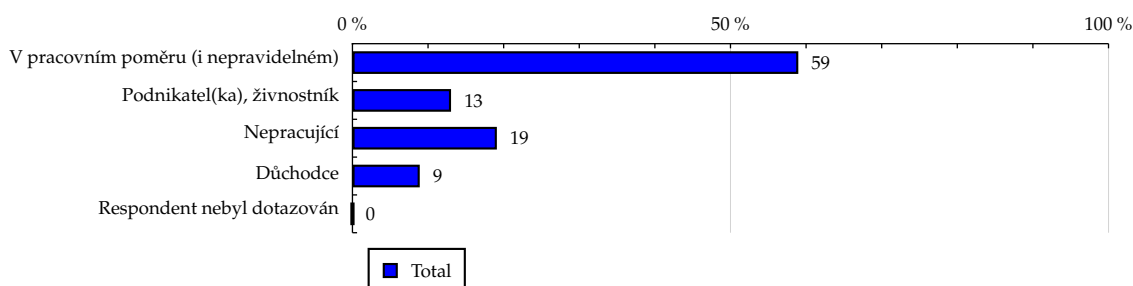
TOTAL

Tabulka 6: Ekonomická aktivita

	TOTAL			
	RU (%)	RU (počet)	Zahájená přehrání (%)	Zahájená přehrání (počet)
V pracovním poměru (i nepravidelném)	58.97	2 242 953	57.97	83 720 419
Podnikatel(ka), živnostník	13.04	496 000	12.34	17 821 440
Nepracující	19.10	726 368	22.18	32 038 078
Důchodce	8.90	338 444	7.50	10 836 399
Respondent nebyl dotazován	0.00	0	0.00	0

Zdroj: NetMonitor – SPIR – Gemius & Mediaresearch, Leden 2016

Graf 6: Ekonomická aktivita dle RU(%)



Zdroj: NetMonitor – SPIR – Gemius & Mediaresearch, Leden 2016

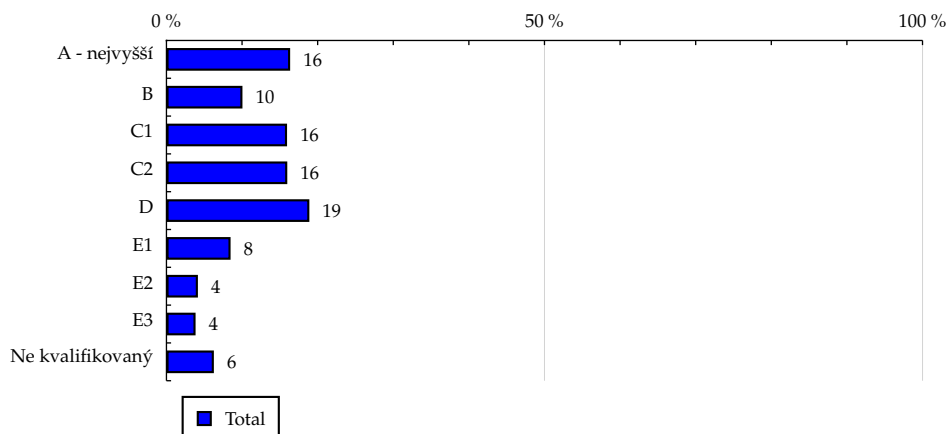
TOTAL

Tabulka 7: ABCDE národní socioekonomická klasifikace

	TOTAL			
	RU (%)	RU (počet)	Zahájená přehrání (%)	Zahájená přehrání (počet)
A - nejvyšší	16.36	622 414	15.09	21 787 577
B	10.05	382 145	10.35	14 948 379
C1	15.95	606 878	15.09	21 786 993
C2	15.98	607 737	17.58	25 392 337
D	18.90	718 923	18.17	26 238 469
E1	8.48	322 404	10.83	15 633 577
E2	4.16	158 330	3.30	4 758 849
E3	3.85	146 374	3.45	4 989 503
Ne kvalifikovaný	6.27	238 557	6.15	8 880 653

Zdroj: NetMonitor – SPIR – Gemius & Mediaresearch, Leden 2016

Graf 7: ABCDE národní socioekonomická klasifikace dle RU(%)



Zdroj: NetMonitor – SPIR – Gemius & Mediaresearch, Leden 2016

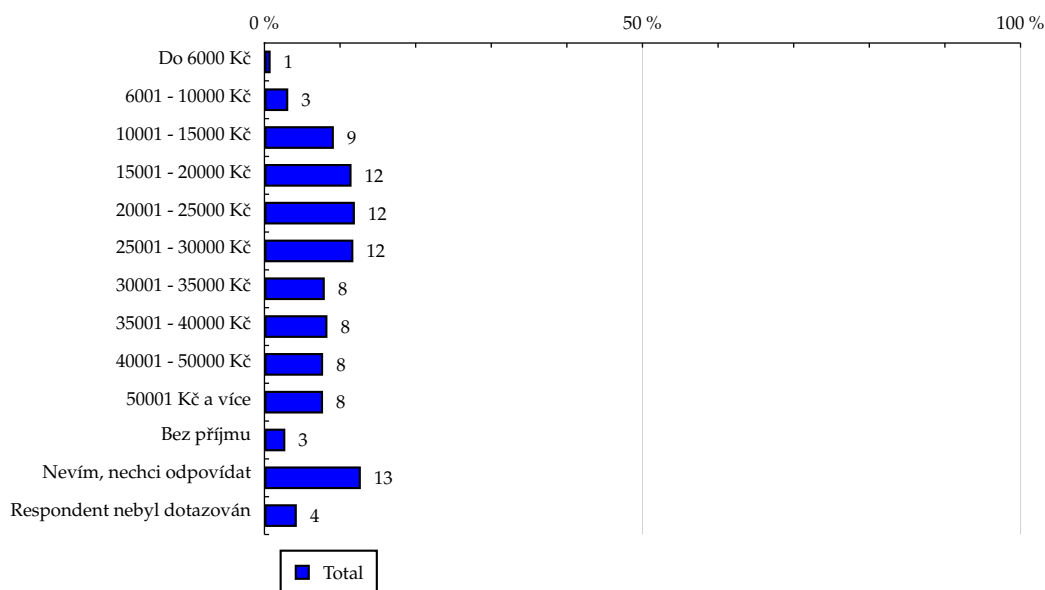
TOTAL

Tabulka 8: Čistý příjem domácnosti

	TOTAL			
	RU (%)	RU (počet)	Zahájená přehrání (%)	Zahájená přehrání (počet)
Do 6000 Kč	0.82	31 023	0.55	796 337
6001 - 10000 Kč	3.15	119 738	3.10	4 479 969
10001 - 15000 Kč	9.18	349 343	7.96	11 496 505
15001 - 20000 Kč	11.52	438 185	10.21	14 750 082
20001 - 25000 Kč	11.96	454 792	11.25	16 242 642
25001 - 30000 Kč	11.76	447 501	11.61	16 767 231
30001 - 35000 Kč	7.98	303 571	7.60	10 976 176
35001 - 40000 Kč	8.33	316 826	7.42	10 709 486
40001 - 50000 Kč	7.76	295 227	7.54	10 886 266
50001 Kč a více	7.75	294 754	8.54	12 333 584
Bez příjmu	2.76	105 121	4.16	6 011 171
Nevím, nechci odpovídat	12.75	484 901	16.82	24 295 102
Respondent nebyl dotazován	4.28	162 780	3.23	4 671 786

Zdroj: NetMonitor – SPIR – Gemius & Mediaresearch, Leden 2016

Graf 8: Čistý příjem domácnosti dle RU(%)



Zdroj: NetMonitor – SPIR – Gemius & Mediaresearch, Leden 2016

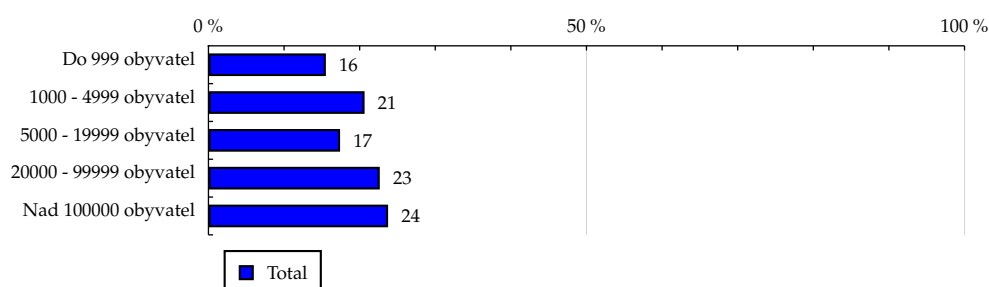
TOTAL

Tabulka 9: Velikost místa bydliště

	TOTAL			
	RU (%)	RU (počet)	Zahájená přehrání (%)	Zahájená přehrání (počet)
Do 999 obyvatel	15.53	590 656	17.61	25 426 059
1000 - 4999 obyvatel	20.65	785 290	19.83	28 633 700
5000 - 19999 obyvatel	17.41	662 169	17.34	25 036 772
20000 - 99999 obyvatel	22.66	861 946	22.92	33 095 663
Nad 100000 obyvatel	23.76	903 704	22.31	32 224 142

Zdroj: NetMonitor – SPIR – Gemius & Mediaresearch, Leden 2016

Graf 9: Velikost místa bydliště dle RU(%)



Zdroj: NetMonitor – SPIR – Gemius & Mediaresearch, Leden 2016

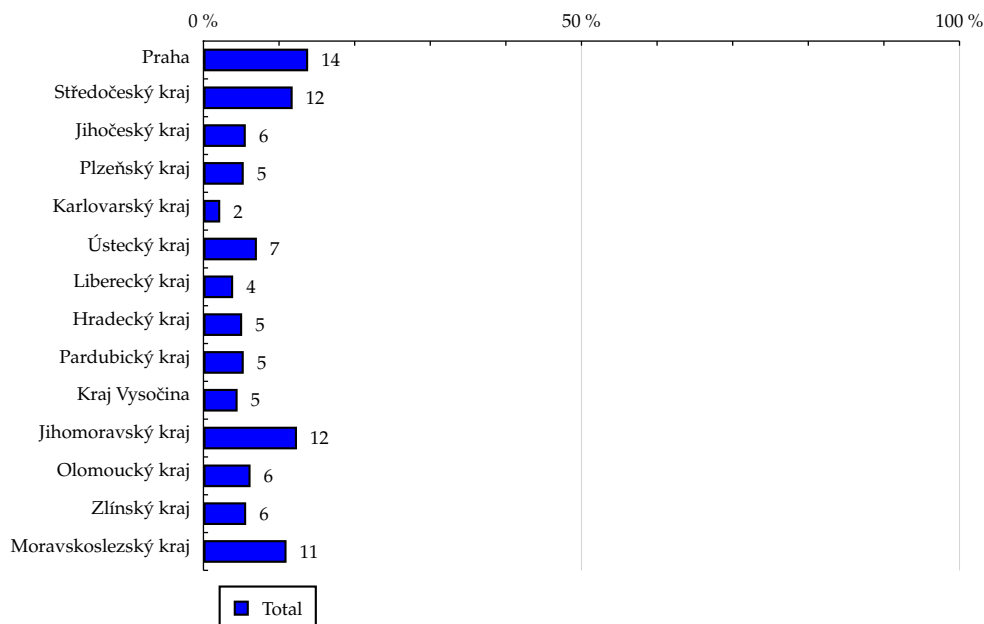
TOTAL

Tabulka 10: Kraj

	TOTAL			
	RU (%)	RU (počet)	Zahájená přehrání (%)	Zahájená přehrání (počet)
Praha	13.85	526 823	12.63	18 239 230
Středočeský kraj	11.80	448 870	12.80	18 483 760
Jihočeský kraj	5.60	212 863	5.09	7 349 264
Plzeňský kraj	5.33	202 620	5.45	7 863 522
Karlovarský kraj	2.22	84 281	1.53	2 214 735
Ústecký kraj	7.07	269 076	6.31	9 111 015
Liberecký kraj	3.93	149 370	3.93	5 682 270
Hradecký kraj	5.12	194 832	7.47	10 781 596
Pardubický kraj	5.33	202 800	5.75	8 296 915
Kraj Vysočina	4.52	172 067	4.92	7 101 074
Jihomoravský kraj	12.37	470 343	12.92	18 661 222
Olomoucký kraj	6.23	236 799	6.23	8 991 732
Zlínský kraj	5.65	214 960	5.31	7 665 275
Moravskoslezský kraj	10.99	418 056	9.68	13 974 725

Zdroj: NetMonitor – SPIR – Gemius & Mediaresearch, Leden 2016

Graf 10: Kraj dle RU(%)



Zdroj: NetMonitor – SPIR – Gemius & Mediaresearch, Leden 2016

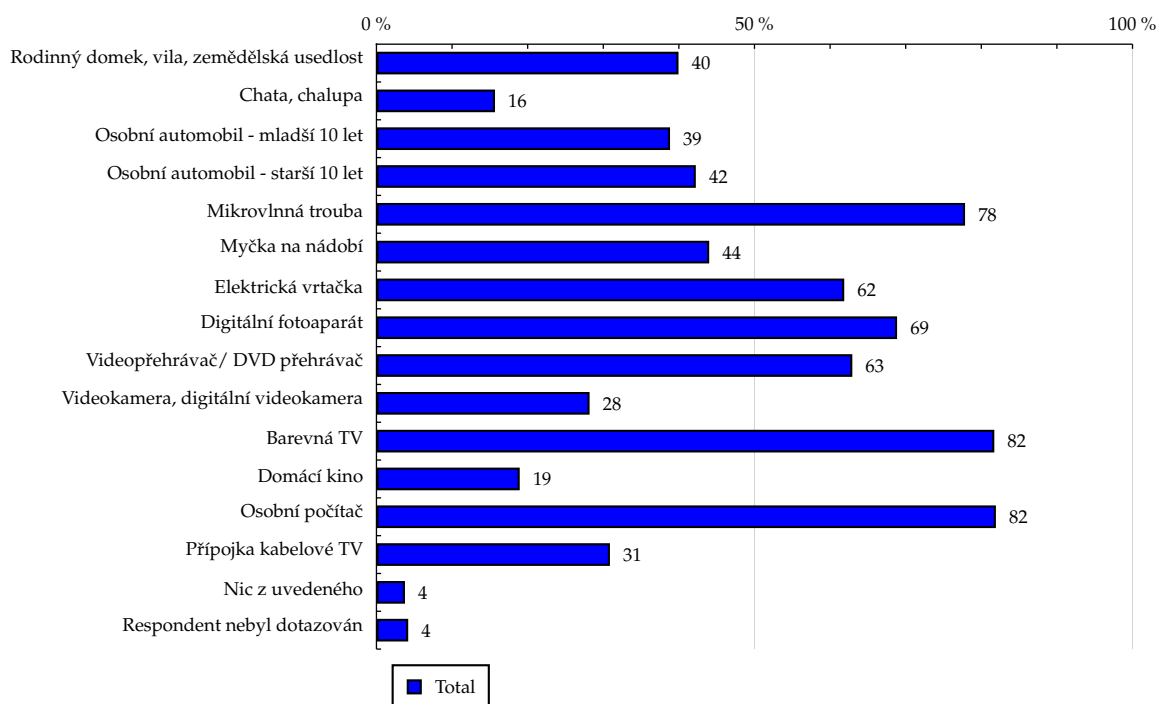
TOTAL

Tabulka 11: Vybavenost

	TOTAL			
	RU (%)	RU (počet)	Zahájená přehrání (%)	Zahájená přehrání (počet)
Rodinný domek, vila, zemědělská usedlost	39.95	1 519 687	43.96	63 482 899
Chata, chalupa	15.68	596 596	15.77	22 774 245
Osobní automobil - mladší 10 let	38.83	1 477 013	38.15	55 101 644
Osobní automobil - starší 10 let	42.24	1 606 541	43.82	63 281 642
Mikrovlnná trouba	77.85	2 961 124	79.19	114 356 349
Myčka na nádobí	44.01	1 673 890	45.08	65 104 445
Elektrická vrtačka	61.87	2 353 293	64.39	92 989 146
Digitální fotoaparát	68.86	2 619 124	71.02	102 570 122
Videopřehrávač/ DVD přehrávač	62.94	2 394 140	62.25	89 895 119
Videokamera, digitální videokamera	28.19	1 072 152	32.93	47 551 744
Barevná TV	81.72	3 108 274	81.91	118 292 768
Domácí kino	18.95	720 780	20.48	29 569 784
Osobní počítač	81.93	3 116 242	82.51	119 160 716
Přípojka kabelové TV	30.88	1 174 567	33.15	47 878 401
Nic z uvedeného	3.77	143 311	3.28	4 733 050
Respondent nebyl dotazován	4.20	159 758	2.94	4 243 858

Zdroj: NetMonitor – SPIR – Gemius & Mediaresearch, Leden 2016

Graf 11: Vybavenost dle RU(%)



Zdroj: NetMonitor – SPIR – Gemius & Mediaresearch, Leden 2016

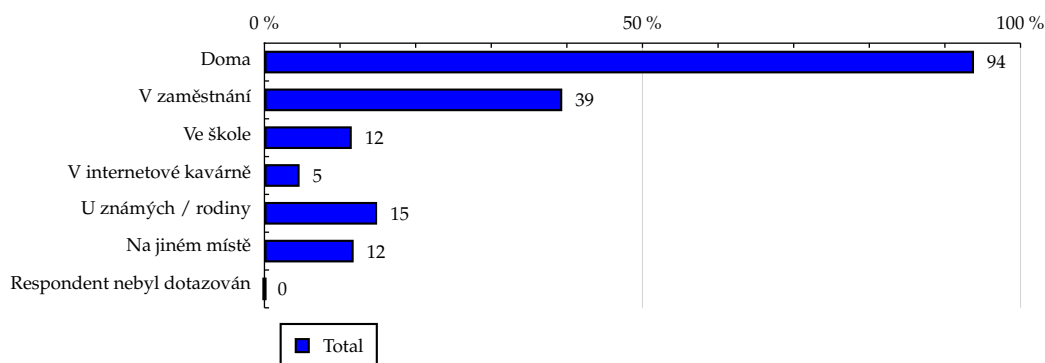
TOTAL

Tabulka 12: Všechna místa používání internetu

	TOTAL			
	RU (%)	RU (počet)	Zahájená přehráni (%)	Zahájená přehráni (počet)
Doma	93.85	3 569 861	96.12	138 812 824
V zaměstnání	39.39	1 498 302	39.21	56 629 407
Ve škole	11.55	439 148	16.88	24 377 574
V internetové kavárně	4.65	176 870	6.85	9 886 001
U známých / rodiny	14.90	566 909	19.91	28 756 225
Na jiném místě	11.80	448 981	14.54	21 001 331
Respondent nebyl dotazován	0.00	0	0.00	0

Zdroj: NetMonitor – SPIR – Gemius & Mediaresearch, Leden 2016

Graf 12: Všechna místa používání internetu dle RU(%)



Zdroj: NetMonitor – SPIR – Gemius & Mediaresearch, Leden 2016

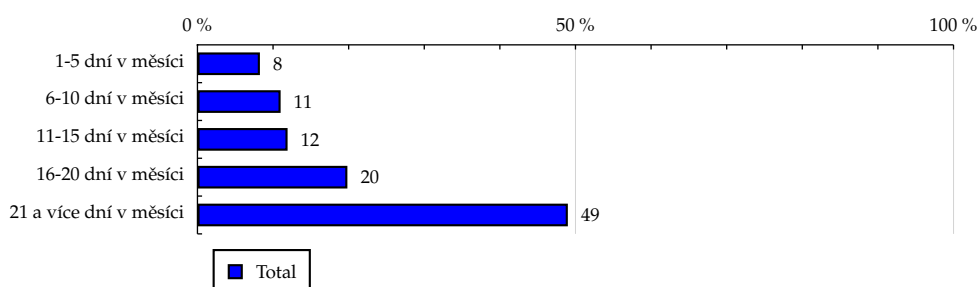
TOTAL

Tabulka 13: Měřená četnost užívání internetu (NetMonitor)

	TOTAL			
	RU (%)	RU (počet)	Zahájená přehrání (%)	Zahájená přehrání (počet)
1-5 dní v měsíci	8.26	314 092	1.32	1 902 599
6-10 dní v měsíci	11.00	418 527	3.87	5 583 839
11-15 dní v měsíci	11.92	453 415	5.87	8 481 542
16-20 dní v měsíci	19.83	754 134	13.56	19 590 012
21 a více dní v měsíci	48.99	1 863 597	75.38	108 858 344

Zdroj: NetMonitor – SPIR – Gemius & Mediaresearch, Leden 2016

Graf 13: Měřená četnost užívání internetu (NetMonitor) dle RU(%)



Zdroj: NetMonitor – SPIR – Gemius & Mediaresearch, Leden 2016

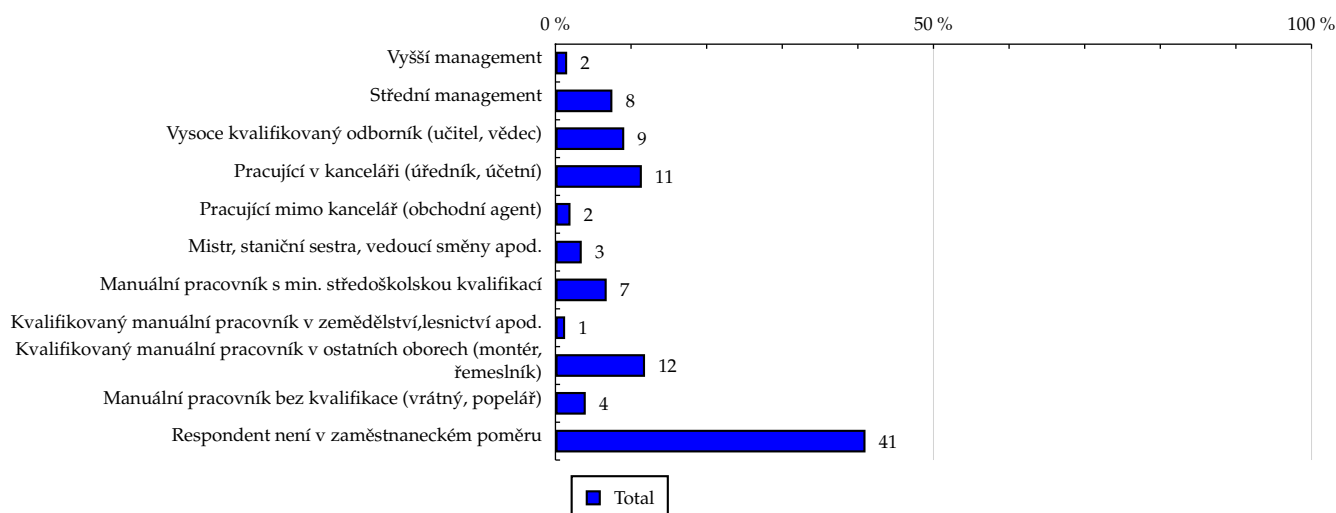
TOTAL

Tabulka 14: Charakteristika zaměstnání

	TOTAL			
	RU (%)	RU (počet)	Zahájená přehrání (%)	Zahájená přehrání (počet)
Vyšší management	1.55	58 937	1.19	1 711 635
Střední management	7.53	286 251	5.97	8 618 705
Vysoce kvalifikovaný odborník (učitel, vědec)	9.10	346 130	8.98	12 970 963
Pracující v kanceláři (úředník, účetní)	11.43	434 795	9.22	13 308 166
Pracující mimo kancelář (obchodní agent)	1.99	75 737	2.59	3 735 363
Mistr, staniční sestra, vedoucí směny apod.	3.48	132 221	2.69	3 886 045
Manuální pracovník s min. středoškolskou kvalifikací	6.78	258 020	6.49	9 370 579
Kvalifikovaný manuální pracovník v zemědělství, lesnictví apod.	1.28	48 774	1.44	2 086 692
Kvalifikovaný manuální pracovník v ostatních oborech (montér, řemeslník)	11.85	450 695	13.81	19 949 975
Manuální pracovník bez kvalifikace (vrátný, popelář)	4.01	152 423	5.60	8 085 561
Respondent není v zaměstnaneckém poměru	41.01	1 559 780	42.03	60 692 652

Zdroj: NetMonitor – SPIR – Gemius & Mediaresearch, Leden 2016

Graf 14: Charakteristika zaměstnání dle RU(%)



Zdroj: NetMonitor – SPIR – Gemius & Mediaresearch, Leden 2016

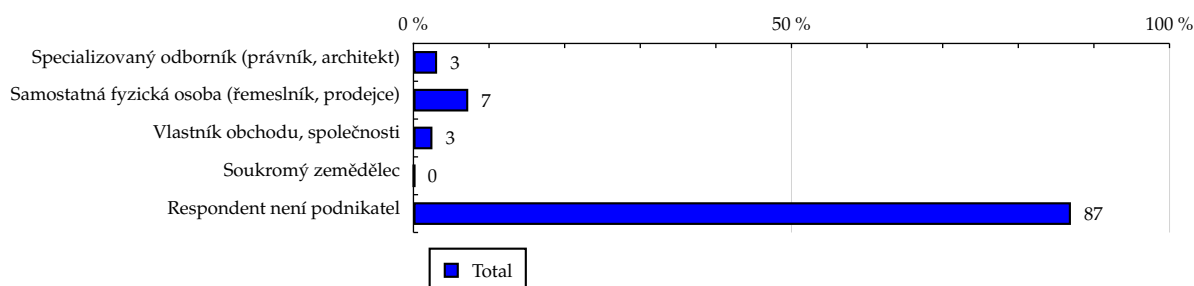
TOTAL

Tabulka 15: Podnikatelská činnost

	TOTAL			
	RU (%)	RU (počet)	Zahájená přehrání (%)	Zahájená přehrání (počet)
Specializovaný odborník (právník, architekt)	3.13	118 997	3.03	4 380 936
Samostatná fyzická osoba (řemeslník, prodejce)	7.25	275 846	7.29	10 530 789
Vlastník obchodu, společnosti	2.51	95 639	1.47	2 127 308
Soukromý zemědělec	0.15	5 517	0.54	782 407
Respondent není podnikatel	86.96	3 307 766	87.66	126 594 896

Zdroj: NetMonitor – SPIR – Gemius & Mediaresearch, Leden 2016

Graf 15: Podnikatelská činnost dle RU(%)



Zdroj: NetMonitor – SPIR – Gemius & Mediaresearch, Leden 2016

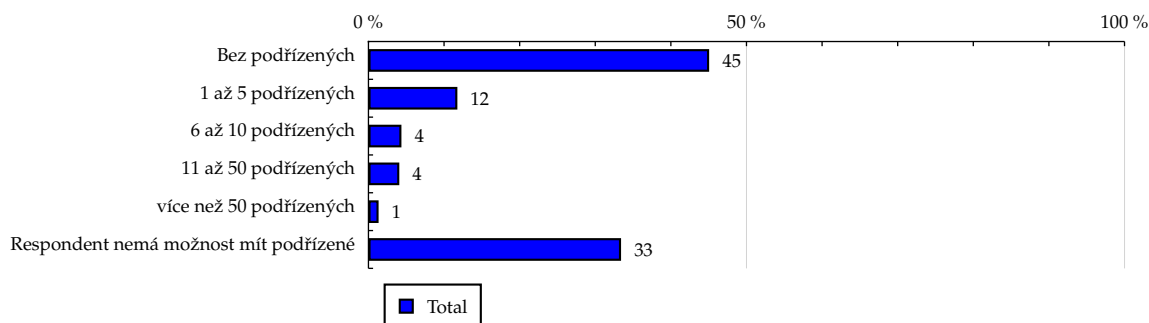
TOTAL

Tabulka 16: Počet podřízených

	TOTAL			
	RU (%)	RU (počet)	Zahájená přehrání (%)	Zahájená přehrání (počet)
Bez podřízených	45.06	1 714 061	49.22	71 083 177
1 až 5 podřízených	11.76	447 376	9.22	13 310 722
6 až 10 podřízených	4.36	165 735	3.61	5 217 482
11 až 50 podřízených	4.08	155 074	2.85	4 113 648
více než 50 podřízených	1.34	50 791	1.02	1 474 798
Respondent nemá možnost mít podřízené	33.41	1 270 727	34.08	49 216 509

Zdroj: NetMonitor – SPIR – Gemius & Mediaresearch, Leden 2016

Graf 16: Počet podřízených dle RU(%)



Zdroj: NetMonitor – SPIR – Gemius & Mediaresearch, Leden 2016

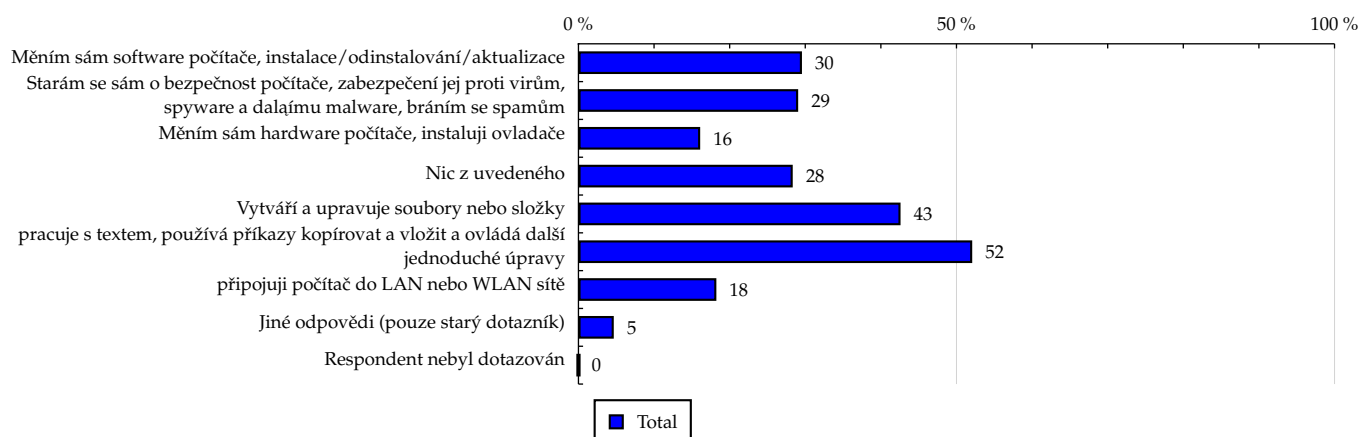
TOTAL

Tabulka 17: Činnost respondenta na počítači

	TOTAL			
	RU (%)	RU (počet)	Zahájená přehrání (%)	Zahájená přehrání (počet)
Měním sám software počítače, instalace/odinstalování/aktualizace	29.56	1 124 471	39.54	57 104 438
Starám se sám o bezpečnost počítače, zabezpečení jej proti virům, spyware a daláímu malware, bráním se spamům	29.06	1 105 388	35.30	50 974 424
Měním sám hardware počítače, instaluji ovladače	16.10	612 502	22.48	32 464 197
Nic z uvedeného	28.34	1 078 046	26.75	38 636 995
Vytváří a upravuje soubory nebo složky	42.60	1 620 370	49.89	72 052 246
pracuje s textem, používá příkazy kopírovat a vložit a ovládá další jednoduché úpravy	52.08	1 980 990	55.78	80 554 700
připojuji počítač do LAN nebo WLAN síť	18.24	693 885	24.97	36 056 531
Jiné odpovědi (pouze starý dotazník)	4.67	177 478	3.83	5 530 659
Respondent nebyl dotazován	0.00	0	0.00	0

Zdroj: NetMonitor – SPIR – Gemius & Mediaresearch, Leden 2016

Graf 17: Činnost respondenta na počítači dle RU(%)



Zdroj: NetMonitor – SPIR – Gemius & Mediaresearch, Leden 2016

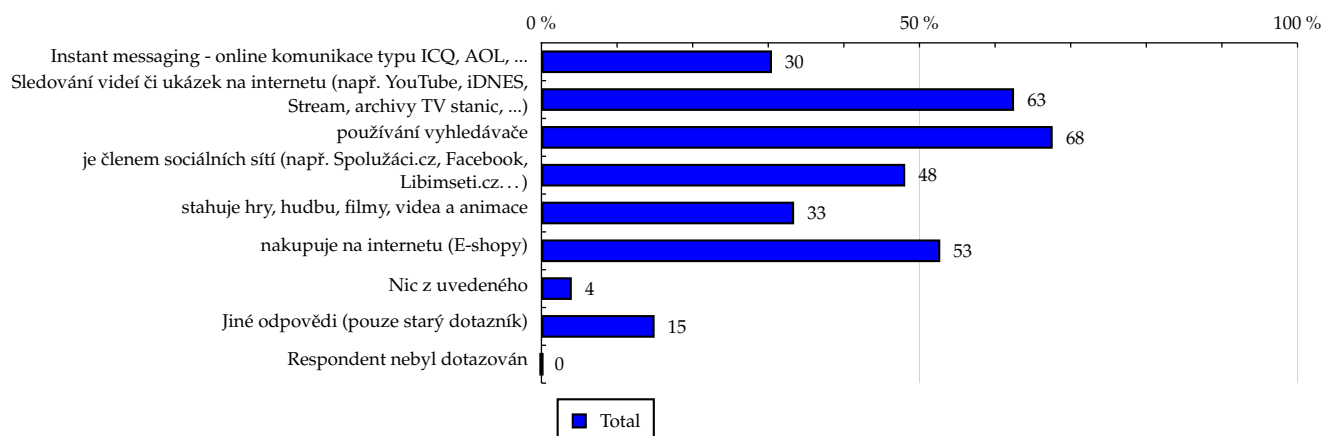
TOTAL

Tabulka 18: Pravidelné aktivity na internetu

	TOTAL			
	RU (%)	RU (počet)	Zahájená přehrání (%)	Zahájená přehrání (počet)
Instant messaging - online komunikace typu ICQ, AOL, ...	30.49	1 159 899	36.31	52 441 945
Sledování videí či ukázek na internetu (např. YouTube, iDNES, Stream, archivy TV stanic, ...)	62.51	2 377 712	75.59	109 168 622
používání vyhledávače	67.62	2 572 233	71.86	103 781 254
je členem sociálních sítí (např. Spolužáci.cz, Facebook, Libimseti.cz...)	48.11	1 829 888	56.21	81 175 250
stahuje hry, hudbu, filmy, videa a animace	33.42	1 271 326	45.99	66 422 936
nakupuje na internetu (E-shopy)	52.75	2 006 651	56.77	81 984 249
Nic z uvedeného	4.02	152 820	2.48	3 586 709
Jiné odpovědi (pouze starý dotazník)	14.97	569 405	11.29	16 301 518
Respondent nebyl dotazován	0.00	0	0.00	0

Zdroj: NetMonitor – SPIR – Gemius & Mediaresearch, Leden 2016

Graf 18: Pravidelné aktivity na internetu dle RU(%)



Zdroj: NetMonitor – SPIR – Gemius & Mediaresearch, Leden 2016

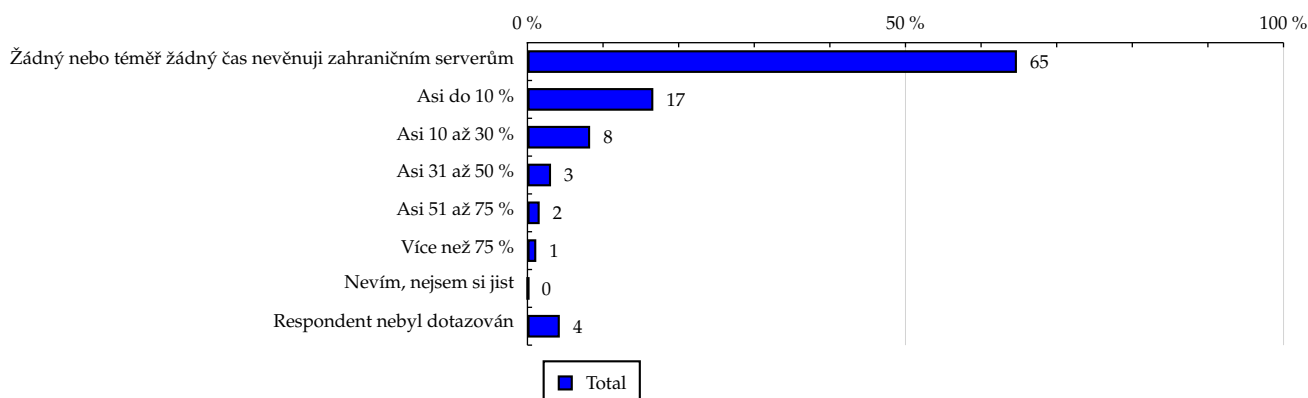
TOTAL

Tabulka 19: Čas trávený na zahraničních serverech v cizích jazycích vyjma slovenštiny

	TOTAL			
	RU (%)	RU (počet)	Zahájená přehrání (%)	Zahájená přehrání (počet)
Žádný nebo téměř žádný čas nevěnuji zahraničním serverům	64.74	2 462 583	56.73	81 927 431
Asi do 10 %	16.65	633 411	19.77	28 545 842
Asi 10 až 30 %	8.29	315 418	11.22	16 198 002
Asi 31 až 50 %	3.12	118 544	4.69	6 776 878
Asi 51 až 75 %	1.62	61 686	3.29	4 752 677
Více než 75 %	1.17	44 315	1.01	1 459 441
Nevím, nejsem si jist	0.13	5 027	0.06	84 279
Respondent nebyl dotazován	4.28	162 780	3.23	4 671 786

Zdroj: NetMonitor – SPIR – Gemius & Mediaresearch, Leden 2016

Graf 19: Čas trávený na zahraničních serverech v cizích jazycích vyjma slovenštiny dle RU(%)



Zdroj: NetMonitor – SPIR – Gemius & Mediaresearch, Leden 2016

LEGENDA

Níže uváděný pojem "cílová skupina"(daná cílová skupina, vybraná cílová skupina, vybraná CS) je zde používán ve smyslu cílová skupina uvedená v řádku tabulky (resp. sloupci grafu) daného socio-demografického ukazatele, tj. např. cílová skupina "ženy", "Liberecký kraj", "Důchodce" apod. Cílová skupina Všichni je definována jako Osoby ve věku 10+ let, které alespoň jednou v posledním měsíci navštívily internet.

MÉDIUM:

RU(počet) – počet návštěvníků (reálných uživatelů) vybraného média z příslušné cílové skupiny

RU(%) – složení návštěvníků

Informace o profilu návštěvníků vybraného média – v podobě procentuálního rozložení uživatelů internetu (dle Reache) mezi jednotlivé cílové skupiny.

$RU(\%) = RU(\text{počet})(\text{medium})(\text{vybraná CS}) / RU(\text{počet})(\text{medium})(\text{CS všichni}) * 100$

Reach(%) – poměr počtu návštěvníků média z příslušné cílové skupiny ku velikosti této cílové skupiny

$Reach(\%)(\text{CS}) = RU(\text{počet})(\text{medium})(\text{CS}) / \text{velikost CS}(\text{počet}) * 100$

Zahájená přehrání(počet) – počet zobrazení (page views) generovaných na médiu uživateli z příslušné cílové skupiny

Zahájená přehrání(%) – složení zobrazení (page views)

Informace o profilu návštěvníků vybraného média – v podobě procentuálního rozložení uživatelů internetu (dle zobrazení (page views)) mezi jednotlivé cílové skupiny.

$Zahájená\ přehrání(\%) = Zahájená\ přehrání(\text{počet})(\text{medium})(\text{vybraná CS}) / Zahájená\ přehrání(\text{počet})(\text{medium})(\text{CS všichni}) * 100$

Afinita(%) – afinita reache

Koeficient vyjadřující vztah návštěvnosti vybraného média k návštěvnosti internetu.

$Afinita(\%) = Reach(\%)(\text{medium})(\text{vybraná CS}) / Reach(\%)(\text{medium})(\text{CS všichni})$

TOTAL:

Total RU(počet) – počet návštěvníků (reálných uživatelů) všech měřených médií z příslušné cílové skupiny

Total RU(%) – složení návštěvníků, tj. informace o profilu Reache celkem pro všechna měřená média

Informace o profilu návštěvníků všech měřených médií – v podobě procentuálního rozložení uživatelů internetu (dle Reache) mezi jednotlivé cílové skupiny.

$RU(\%) = RU(\text{počet})(\text{všechna média})(\text{vybraná CS}) / RU(\text{počet})(\text{všechna média})(\text{CS všichni}) * 100$

Total Zahájená přehrání(počet) – počet zobrazení (page views) generovaných na všech měřených médiích uživateli z příslušné cílové skupiny

Total Zahájená přehrání(%) – složení zobrazení, tj. informace o profilu zobrazení (page views) celkem pro všechna měřená média

Informace o profilu návštěvníků všech měřených médií – v podobě procentuálního rozložení uživatelů internetu (dle zobrazení (page views)) mezi jednotlivé cílové skupiny.

$Zahájená\ přehrání(\%) = Zahájená\ přehrání(\text{počet})(\text{všechna média})(\text{vybraná CS}) / Zahájená\ přehrání(\text{počet})(\text{všechna média})(\text{CS všichni}) * 100$

Otázka IT znalosti

Základní – osoby, které deklarují základní znalosti práce s počítačem a internetem. (např. psaní základních textů, ukládání souborů, elektronická pošta, prohlížení www stránek apod.)

Nadstandardní – osoby, které deklarují užívání počítače a internetu na nadstandardní úrovni. (např. využívání matematických funkcí v tabulkovém procesoru, tvorba grafických prezentací, práce s vyhledávači, databáze na uživatelské úrovni apod.)

Profesionální – osoby, které se profesionálně věnují IT, technologiím apod. (např. programátorská nebo administrátorská činnost)

ABCDE klasifikace

ABCDE klasifikace umožňuje posuzování sociálního a ekonomického postavení jednotlivců ve společnosti. Obvykle je počítána pro přednostu domácnosti (hlavu domácnosti), vzhledem ke specifiku internetového dotazování byla přijata metoda přímého výpočtu přímo pro jednotlivé respondenty. Na aktualizaci ABCDE klasifikace pracovala v posledním roce metodická komise se zástupci výzkumných agentur, reklamních agentur a odborné veřejnosti. Výsledkem je navržení škály A,B,C1,C2,D,E1,E2,E3. Tato škála odpovídá mezinárodnímu standardu potvrzeného sdružením ESOMAR a i algoritmus zařazení jednotlivce odpovídá mezinárodním zvyklostem. ABCDE klasifikace rozčleňuje jednotlivce domácnosti do sociálních kategorií na základě ekonomického postavení (ekonomicky aktivní x neaktivní jednotlivce). Pro ekonomicky aktivní potom rozlišuje podnikatele a zaměstnance. Pozice v zaměstnání potom slouží k další diferenciaci (včetně případného počtu podřízených osob pro vedoucí zaměstnance). Pro všechny vzniklé třídy má na závěrečné zařazení vliv vzdělání zkoumané osoby. Pro ekonomicky neaktivní osoby se na základě standardu ESOMAR nepostupuje dle jejich posledního zaměstnání, ale na základě stupně ekonomické síly měřené prostřednictvím vybavenosti domácnosti, vliv vzdělání se projevuje i zde. Vzhledem k tomu, že mezinárodní postup odpovídá evropským stupňům, vychází při jeho použití horší sociální struktura obyvatel ČR než bylo zvykem pro stávající klasifikaci ABCD, nicméně tato struktura umožňuje provádět srovnání v rámci Evropy. Přesto se komise rozhodla, že pro použití v rámci ČR bude použita upravená škála, která zohlední specifika ČR. Tato upravená škála vzniká z evropského standardu posunutím o jednu nebo dvě třídy výše či níže na základě indexu životního minima domácnosti, ve které zkoumaná osoba žije.

A – Skupina s nejvyšším sociálním statutem ve společnosti daným vysoce prestižním zaměstnáním a zároveň nejvyššími příjmy.

B – Skupina s nadprůměrnými příjmy, obvykle vyšší management a skupina vyšších profesionálů s minimálně středoškolským vzděláním.

C1, C2 – Skupina s průměrným životním standardem a průměrnými příjmy. Jde o skupinu např. malých podnikatelů a živnostníků, techniků, úředníků a nižších odborníků.

D – Skupina s průměrným až mírně podprůměrným životním standardem. Patří sem např. skupina kvalifikovaných manuálních pracovníků.

E1, E2, E3 – Skupina charakterizována podprůměrným životním standardem, kde se nacházejí především neaktivní jednotlivci, tzn. nezaměstnaní, důchodci nebo nekvalifikovaní dělníci apod.

Otázky k ekonomické aktivitě a k zaměstnání:

Tyto otázky (ot.18, 19, 20, 21 a 22) jsou (mimo jiných) použity především ke stanovení ABCDE klasifikace. Na základě odpovědi respondenta na otázku 8 (Ekonomická aktivita) je dále dotazován skupinou specifických otázek. Otázka 8 je tedy použita jako filtr pro kladení dalších otázek. Tedy výše uvedených pět otázek není položeno každému respondentovi. Proto pro možnost tvorby cílových skupin v rámci celé populace je doplněna segmentace jednotlivých odpovědí na tuto otázku o skupinu respondentů, kterým tato příslušná otázka nebyla položena. Tedy například u otázky č. 20 "Podnikatelská činnost" je tato skupina označena "Respondent není podnikatel".