

## SPIR NetMonitor

### Výzkum sociodemografie návštěvníků internetu v České Republice

Název média:

**TOTAL**

Měsíc:

**Květen 2016**

Základní informace	
Velikost internetové populace ČR	6 730 059
Počet respondentů	
Total (za všechna měřená média)	N = 12 002
RU(počet)	3 626 393
Reach(%)	53.88
Zahájená přehrání(počet) (od návštěvníků z ČR)	135 727 066
Zahájená přehrání(počet) (od všech návštěvníků)	146 946 969

**Zdroj: NetMonitor – SPIR – Gemius & STEM/MARK  
Květen 2016**

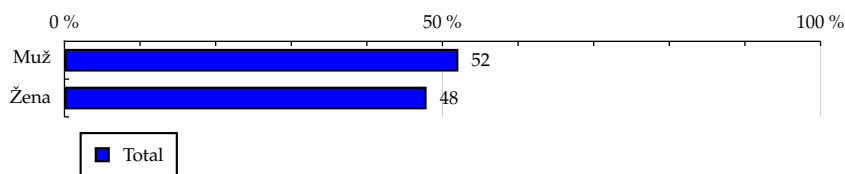
# TOTAL

**Tabulka 1: Pohlaví**

	TOTAL			
	RU (%)	RU (počet)	Zahájená přehrání (%)	Zahájená přehrání (počet)
Muž	52.10	1 889 438	55.64	75 515 631
Žena	47.90	1 736 954	44.36	60 211 435

Zdroj: NetMonitor – SPIR – Gemius & STEM/MARK, Květen 2016

**Graf 1: Pohlaví dle RU(%)**



Zdroj: NetMonitor – SPIR – Gemius & STEM/MARK, Květen 2016

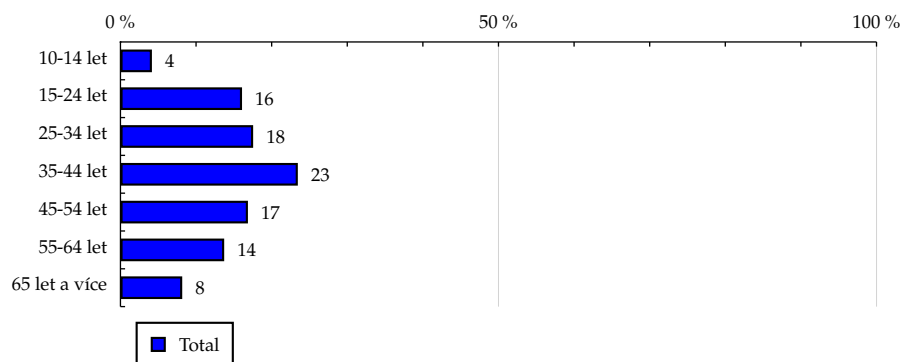
# TOTAL

Tabulka 2: Věk

	TOTAL			
	RU (%)	RU (počet)	Zahájená přehrání (%)	Zahájená přehrání (počet)
10-14 let	4.16	150 823	3.50	4 749 863
15-24 let	16.08	583 044	23.44	31 817 099
25-34 let	17.55	636 408	19.04	25 843 320
35-44 let	23.46	850 848	19.48	26 445 341
45-54 let	16.86	611 564	14.90	20 226 094
55-64 let	13.72	497 464	13.31	18 061 301
65 let a více	8.17	296 239	6.32	8 584 048

Zdroj: NetMonitor – SPIR – Gemius & STEM/MARK, Květen 2016

Graf 2: Věk dle RU(%)



Zdroj: NetMonitor – SPIR – Gemius & STEM/MARK, Květen 2016

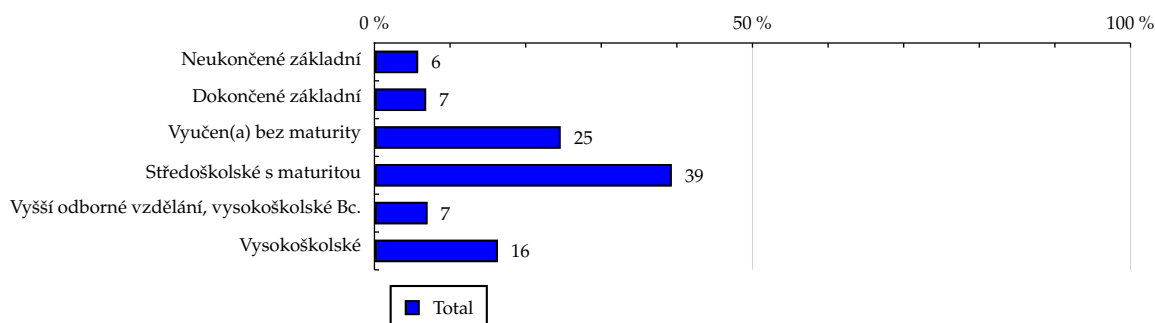
# TOTAL

**Tabulka 3: Nejvyšší dokončené vzdělání**

	TOTAL			
	RU (%)	RU (počet)	Zahájená přehrání (%)	Zahájená přehrání (počet)
Neukončené základní	5.79	209 918	4.62	6 272 291
Dokončené základní	6.85	248 564	6.69	9 081 954
Vyučen(a) bez maturity	24.64	893 624	26.19	35 546 249
Středoškolské s maturitou	39.34	1 426 499	41.94	56 920 995
Vyšší odborné vzdělání, vysokoškolské Bc.	7.04	255 139	6.20	8 417 184
Vysokoškolské	16.34	592 645	14.36	19 488 394

Zdroj: NetMonitor – SPIR – Gemius & STEM/MARK, Květen 2016

**Graf 3: Nejvyšší dokončené vzdělání dle RU(%)**



Zdroj: NetMonitor – SPIR – Gemius & STEM/MARK, Květen 2016

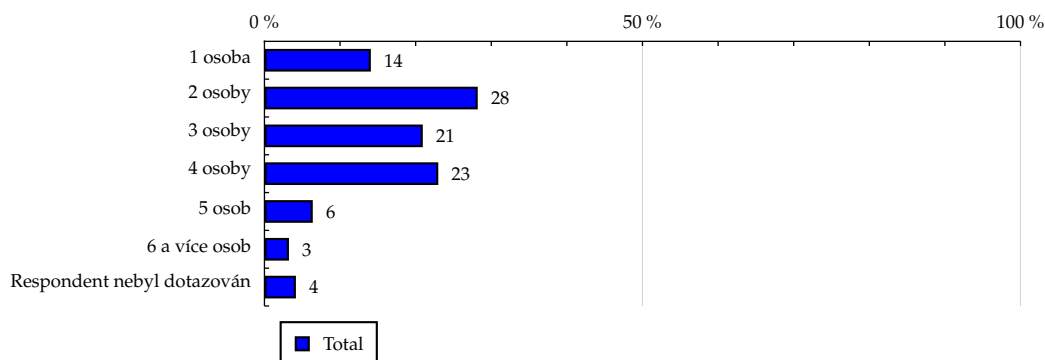
## TOTAL

**Tabulka 4: Počet osob v domácnosti**

	TOTAL			
	RU (%)	RU (počet)	Zahájená přehrání (%)	Zahájená přehrání (počet)
1 osoba	14.07	510 118	13.66	18 534 429
2 osoby	28.21	1 023 035	29.92	40 607 547
3 osoby	20.94	759 529	22.41	30 419 864
4 osoby	22.99	833 571	21.54	29 233 436
5 osob	6.39	231 904	5.30	7 197 757
6 a více osob	3.24	117 409	3.67	4 984 171
Respondent nebyl dotazován	4.16	150 823	3.50	4 749 863

Zdroj: NetMonitor – SPIR – Gemius & STEM/MARK, Květen 2016

**Graf 4: Počet osob v domácnosti dle RU(%)**



Zdroj: NetMonitor – SPIR – Gemius & STEM/MARK, Květen 2016

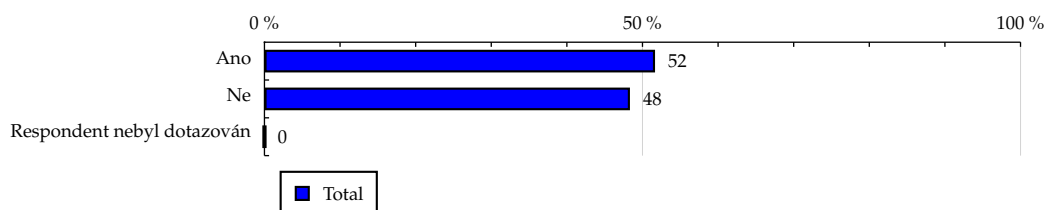
# TOTAL

**Tabulka 5: Hlava domácnosti**

	TOTAL			
	RU (%)	RU (počet)	Zahájená přehrání (%)	Zahájená přehrání (počet)
Ano	51.66	1 873 561	50.78	68 920 530
Ne	48.34	1 752 831	49.22	66 806 536
Respondent nebyl dotazován	0.00	0	0.00	0

Zdroj: NetMonitor – SPIR – Gemius & STEM/MARK, Květen 2016

**Graf 5: Hlava domácnosti dle RU(%)**



Zdroj: NetMonitor – SPIR – Gemius & STEM/MARK, Květen 2016

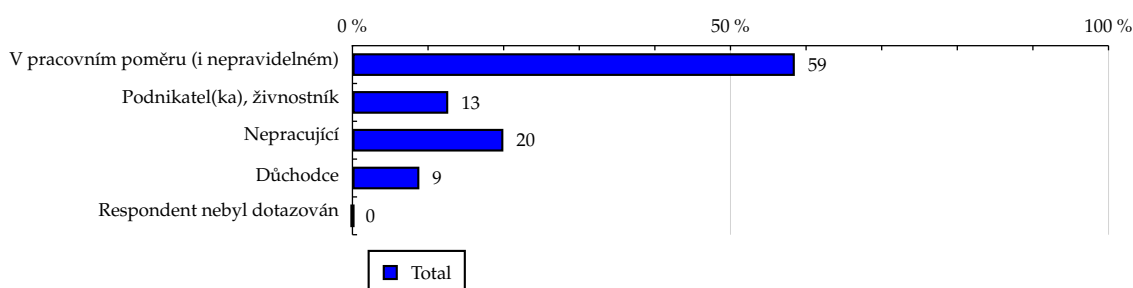
# TOTAL

**Tabulka 6: Ekonomická aktivita**

	TOTAL			
	RU (%)	RU (počet)	Zahájená přehrání (%)	Zahájená přehrání (počet)
V pracovním poměru (i nepravidelném)	58.51	2 121 908	60.79	82 505 500
Podnikatel(ka), živnostník	12.67	459 432	10.74	14 572 827
Nepracující	19.96	723 864	20.93	28 405 210
Důchodce	8.85	321 106	7.55	10 242 731
Respondent nebyl dotazován	0.00	80	0.00	799

Zdroj: NetMonitor – SPIR – Gemius & STEM/MARK, Květen 2016

**Graf 6: Ekonomická aktivita dle RU(%)**



Zdroj: NetMonitor – SPIR – Gemius & STEM/MARK, Květen 2016

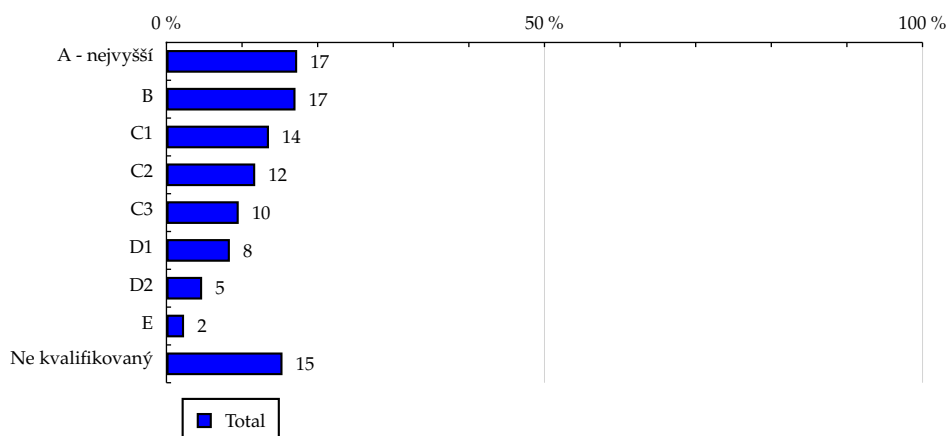
## TOTAL

Tabulka 7: ABCDE národní socioekonomická klasifikace

	TOTAL			
	RU (%)	RU (počet)	Zahájená přehrání (%)	Zahájená přehrání (počet)
A - nejvyšší	17.29	626 896	15.51	21 048 590
B	17.07	618 877	20.65	28 030 699
C1	13.56	491 661	15.17	20 585 483
C2	11.74	425 744	11.07	15 022 564
C3	9.56	346 739	9.19	12 467 595
D1	8.39	304 249	8.34	11 322 026
D2	4.72	171 218	4.35	5 908 240
E	2.33	84 454	4.47	6 066 799
Ne kvalifikovaný	15.35	556 550	11.25	15 275 070

Zdroj: NetMonitor – SPIR – Gemius & STEM/MARK, Květen 2016

Graf 7: ABCDE národní socioekonomická klasifikace dle RU(%)



Zdroj: NetMonitor – SPIR – Gemius & STEM/MARK, Květen 2016



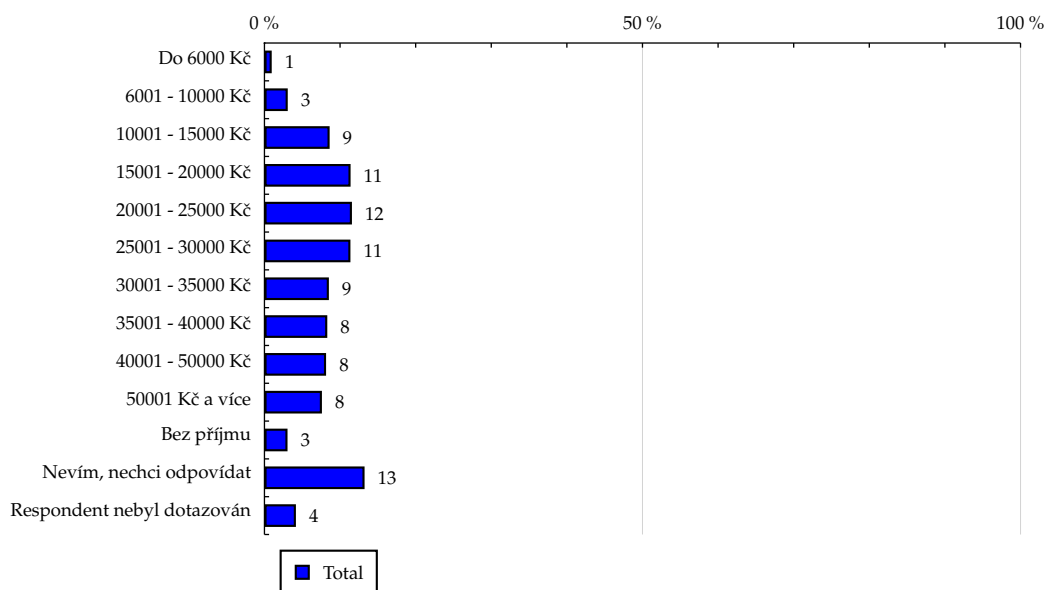
# TOTAL

Tabulka 8: Čistý příjem domácnosti

	TOTAL			
	RU (%)	RU (počet)	Zahájená přehrání (%)	Zahájená přehrání (počet)
Do 6000 Kč	0.96	34 806	1.47	1 995 656
6001 - 10000 Kč	3.08	111 541	4.13	5 601 584
10001 - 15000 Kč	8.62	312 553	8.33	11 308 070
15001 - 20000 Kč	11.39	413 013	10.68	14 502 216
20001 - 25000 Kč	11.57	419 575	10.75	14 585 245
25001 - 30000 Kč	11.37	412 312	10.62	14 407 957
30001 - 35000 Kč	8.52	308 805	8.24	11 180 154
35001 - 40000 Kč	8.31	301 218	7.23	9 817 493
40001 - 50000 Kč	8.15	295 396	9.74	13 214 866
50001 Kč a více	7.60	275 744	11.24	15 258 482
Bez příjmu	3.05	110 455	2.17	2 952 012
Nevím, nechci odpovídat	13.24	480 145	11.90	16 153 468
Respondent nebyl dotazován	4.16	150 823	3.50	4 749 863

Zdroj: NetMonitor – SPIR – Gemius & STEM/MARK, Květen 2016

Graf 8: Čistý příjem domácnosti dle RU(%)



Zdroj: NetMonitor – SPIR – Gemius & STEM/MARK, Květen 2016

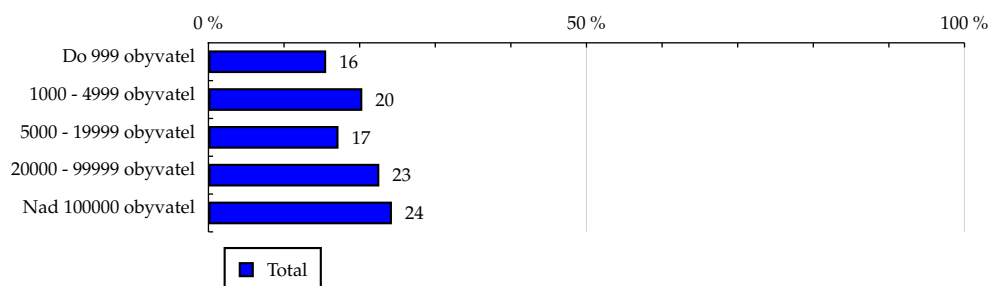
## TOTAL

**Tabulka 9: Velikost místa bydliště**

	TOTAL			
	RU (%)	RU (počet)	Zahájená přehraní (%)	Zahájená přehraní (počet)
Do 999 obyvatel	15.57	564 565	15.32	20 794 248
1000 - 4999 obyvatel	20.35	737 973	20.12	27 302 033
5000 - 19999 obyvatel	17.20	623 908	15.99	21 700 535
20000 - 99999 obyvatel	22.60	819 664	19.22	26 083 994
Nad 100000 obyvatel	24.27	880 280	29.36	39 846 256

Zdroj: NetMonitor – SPIR – Gemius & STEM/MARK, Květen 2016

**Graf 9: Velikost místa bydliště dle RU(%)**



Zdroj: NetMonitor – SPIR – Gemius & STEM/MARK, Květen 2016

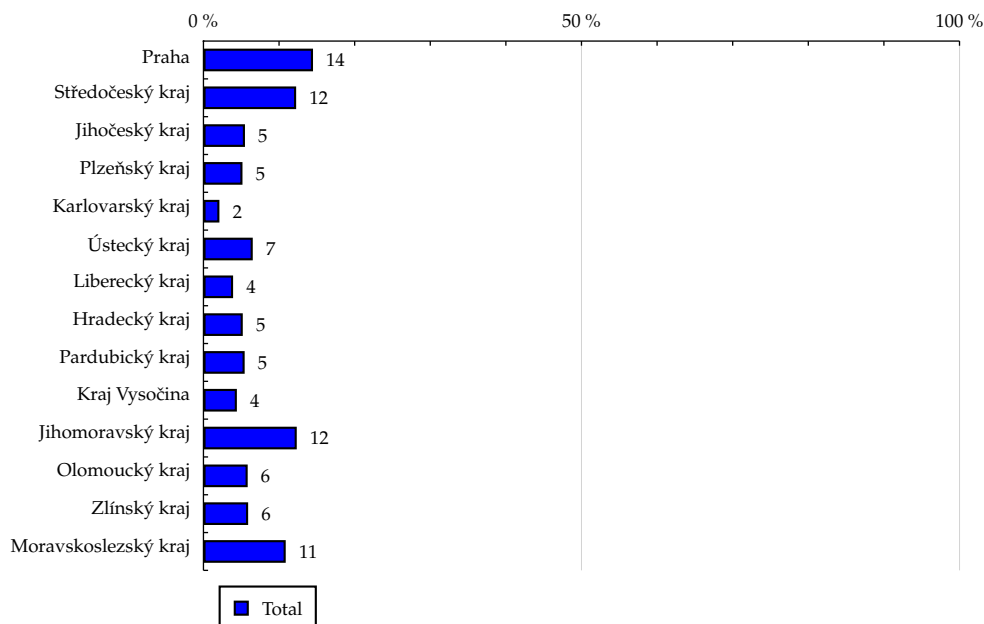
# TOTAL

Tabulka 10: Kraj

	TOTAL			
	RU (%)	RU (počet)	Zahájená přehrání (%)	Zahájená přehrání (počet)
Praha	14.49	525 603	13.81	18 742 256
Středočeský kraj	12.26	444 766	13.41	18 200 087
Jihočeský kraj	5.49	199 018	4.62	6 275 648
Plzeňský kraj	5.16	187 150	7.38	10 016 433
Karlovarský kraj	2.11	76 454	1.59	2 157 076
Ústecký kraj	6.52	236 279	5.85	7 937 135
Liberecký kraj	3.92	142 102	3.67	4 974 963
Hradecký kraj	5.20	188 744	3.82	5 179 255
Pardubický kraj	5.45	197 483	4.77	6 478 954
Kraj Vysočina	4.42	160 429	3.80	5 152 834
Jihomoravský kraj	12.34	447 556	14.84	20 136 680
Olomoucký kraj	5.85	212 064	4.92	6 671 390
Zlínský kraj	5.91	214 168	4.95	6 715 208
Moravskoslezský kraj	10.88	394 571	12.59	17 089 147

Zdroj: NetMonitor – SPIR – Gemius & STEM/MARK, Květen 2016

Graf 10: Kraj dle RU(%)

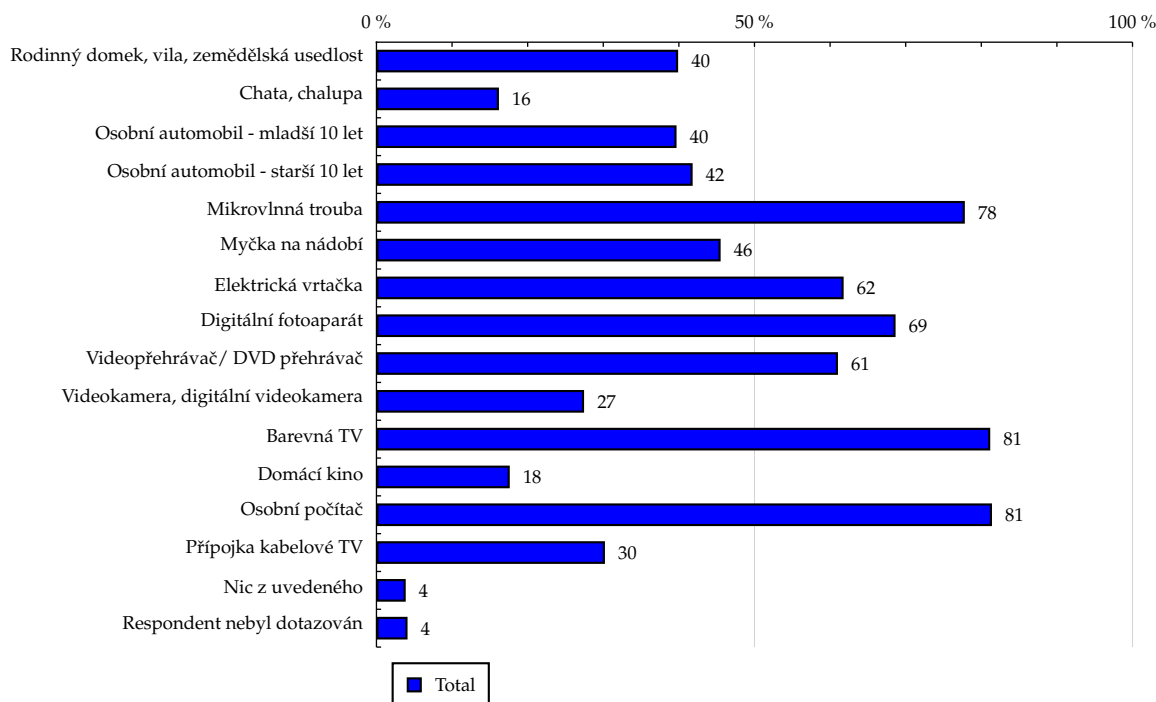


Zdroj: NetMonitor – SPIR – Gemius & STEM/MARK, Květen 2016

**Tabulka 11: Vybavenost**

	TOTAL			
	RU (%)	RU (počet)	Zahájená přehrání (%)	Zahájená přehrání (počet)
Rodinný domek, vila, zemědělská usedlost	39.90	1 446 958	39.21	53 213 688
Chata, chalupa	16.20	587 431	16.55	22 458 624
Osobní automobil - mladší 10 let	39.69	1 439 405	41.06	55 728 321
Osobní automobil - starší 10 let	41.82	1 516 632	42.09	57 126 109
Mikrovlnná trouba	77.82	2 821 884	80.57	109 357 104
Myčka na nádobí	45.52	1 650 874	41.57	56 417 304
Elektrická vrtačka	61.79	2 240 709	65.44	88 814 304
Digitální fotoaparát	68.66	2 489 951	74.15	100 641 214
Videopřehrávač/ DVD přehrávač	61.04	2 213 456	62.43	84 728 083
Videokamera, digitální videokamera	27.46	995 856	32.00	43 434 311
Barevná TV	81.18	2 943 824	83.73	113 646 789
Domácí kino	17.63	639 264	16.28	22 091 596
Osobní počítač	81.41	2 952 300	84.90	115 226 133
Přípojka kabelové TV	30.22	1 095 964	33.03	44 829 365
Nic z uvedeného	3.87	140 492	2.88	3 911 318
Respondent nebyl dotazován	4.11	148 985	2.26	3 069 592

Zdroj: NetMonitor – SPIR – Gemius & STEM/MARK, Květen 2016

**Graf 11: Vybavenost dle RU(%)**


Zdroj: NetMonitor – SPIR – Gemius & STEM/MARK, Květen 2016

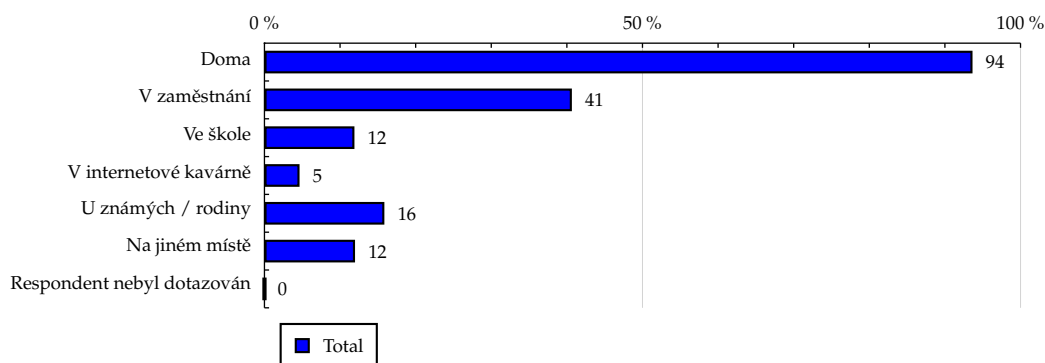
# TOTAL

**Tabulka 12: Všechna místa používání internetu**

	TOTAL			
	RU (%)	RU (počet)	Zahájená přehrání (%)	Zahájená přehrání (počet)
Doma	93.65	3 396 115	93.18	126 464 765
V zaměstnání	40.66	1 474 333	45.03	61 115 128
Ve škole	11.90	431 643	16.27	22 085 047
V internetové kavárně	4.64	168 288	7.72	10 483 780
U známých / rodiny	15.86	575 147	19.70	26 734 962
Na jiném místě	11.98	434 574	15.53	21 080 964
Respondent nebyl dotazován	0.00	0	0.00	0

Zdroj: NetMonitor – SPIR – Gemius & STEM/MARK, Květen 2016

**Graf 12: Všechna místa používání internetu dle RU(%)**



Zdroj: NetMonitor – SPIR – Gemius & STEM/MARK, Květen 2016

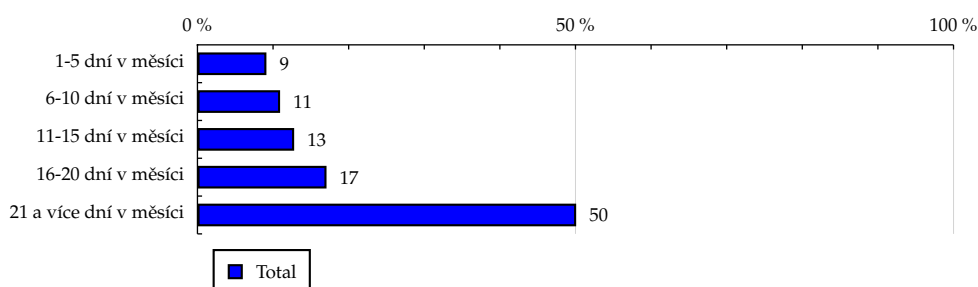
## TOTAL

**Tabulka 13: Měřená četnost užívání internetu (NetMonitor)**

	TOTAL			
	RU (%)	RU (počet)	Zahájená přehrání (%)	Zahájená přehrání (počet)
1-5 dní v měsíci	9.12	330 698	1.94	2 629 003
6-10 dní v měsíci	10.93	396 231	3.58	4 863 337
11-15 dní v měsíci	12.79	463 834	8.80	11 945 326
16-20 dní v měsíci	17.07	619 069	11.59	15 736 802
21 a více dní v měsíci	50.09	1 816 560	74.08	100 552 598

Zdroj: NetMonitor – SPIR – Gemius & STEM/MARK, Květen 2016

**Graf 13: Měřená četnost užívání internetu (NetMonitor) dle RU(%)**



Zdroj: NetMonitor – SPIR – Gemius & STEM/MARK, Květen 2016

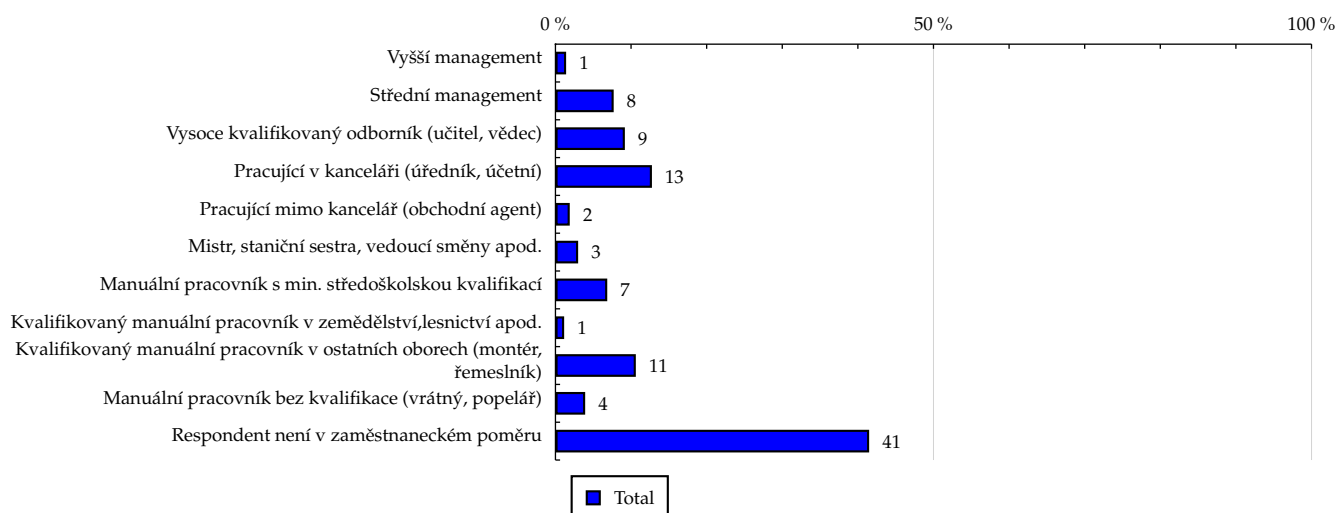
# TOTAL

**Tabulka 14: Charakteristika zaměstnání**

	TOTAL			
	RU (%)	RU (počet)	Zahájená přehrání (%)	Zahájená přehrání (počet)
Vyšší management	1.41	51 039	0.58	789 192
Střední management	7.70	279 277	7.53	10 214 372
Vysoce kvalifikovaný odborník (učitel, vědec)	9.18	333 016	8.43	11 435 721
Pracující v kanceláři (úředník, účetní)	12.76	462 742	14.31	19 425 841
Pracující mimo kancelář (obchodní agent)	1.89	68 536	3.70	5 017 834
Mistr, staniční sestra, vedoucí směny apod.	3.00	108 946	2.57	3 490 795
Manuální pracovník s min. středoškolskou kvalifikací	6.85	248 579	7.51	10 191 882
Kvalifikovaný manuální pracovník v zemědělství, lesnictví apod.	1.15	41 858	0.87	1 176 246
Kvalifikovaný manuální pracovník v ostatních oborech (montér, řemeslník)	10.63	385 348	9.29	12 614 846
Manuální pracovník bez kvalifikace (vrátný, popelář)	3.93	142 564	6.00	8 148 773
Respondent není v zaměstnaneckém poměru	41.49	1 504 484	39.21	53 221 566

Zdroj: NetMonitor – SPIR – Gemius & STEM/MARK, Květen 2016

**Graf 14: Charakteristika zaměstnání dle RU(%)**



Zdroj: NetMonitor – SPIR – Gemius & STEM/MARK, Květen 2016

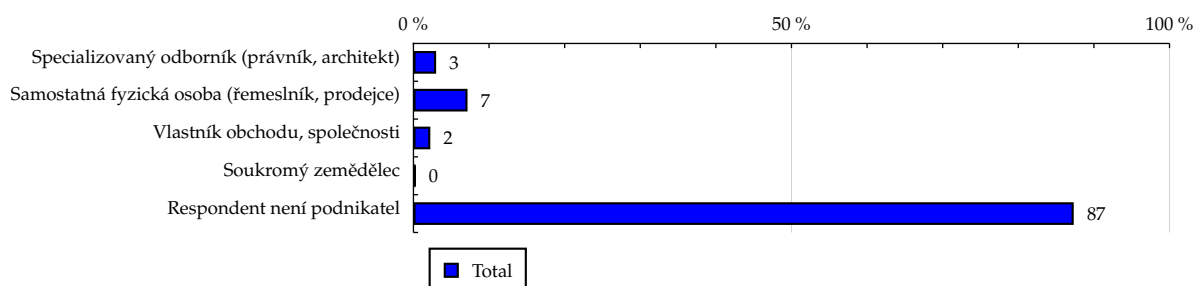
# TOTAL

**Tabulka 15: Podnikatelská činnost**

	TOTAL			
	RU (%)	RU (počet)	Zahájená přehrání (%)	Zahájená přehrání (počet)
Specializovaný odborník (právník, architekt)	3.00	108 699	2.62	3 562 611
Samostatná fyzická osoba (řemeslník, prodejce)	7.15	259 221	6.37	8 642 402
Vlastník obchodu, společnosti	2.23	80 971	1.54	2 094 564
Soukromý zemědělec	0.29	10 539	0.20	273 251
Respondent není podnikatel	87.33	3 166 961	89.26	121 154 239

Zdroj: NetMonitor – SPIR – Gemius & STEM/MARK, Květen 2016

**Graf 15: Podnikatelská činnost dle RU(%)**



Zdroj: NetMonitor – SPIR – Gemius & STEM/MARK, Květen 2016



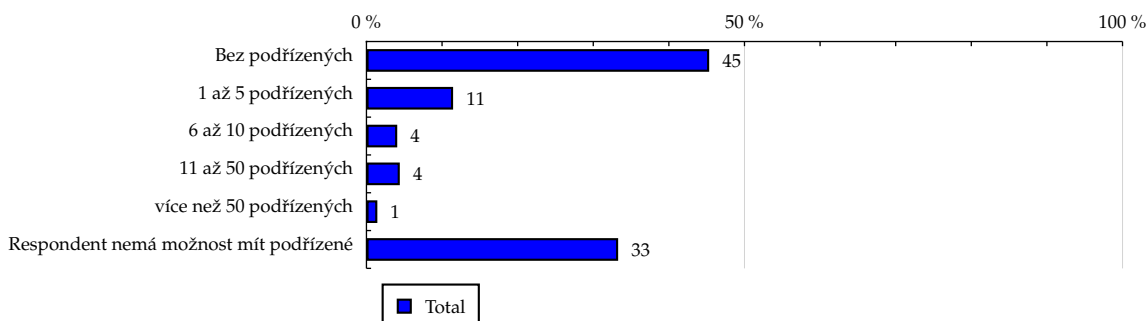
# TOTAL

**Tabulka 16: Počet podřízených**

	TOTAL			
	RU (%)	RU (počet)	Zahájená přehraní (%)	Zahájená přehraní (počet)
Bez podřízených	45.33	1 643 756	48.12	65 315 557
1 až 5 podřízených	11.46	415 592	11.18	15 172 326
6 až 10 podřízených	4.07	147 486	2.98	4 038 780
11 až 50 podřízených	4.41	159 962	3.77	5 120 951
více než 50 podřízených	1.44	52 379	1.44	1 961 252
Respondent nemá možnost mít podřízené	33.29	1 207 216	32.51	44 118 198

Zdroj: NetMonitor – SPIR – Gemius & STEM/MARK, Květen 2016

**Graf 16: Počet podřízených dle RU(%)**



Zdroj: NetMonitor – SPIR – Gemius & STEM/MARK, Květen 2016

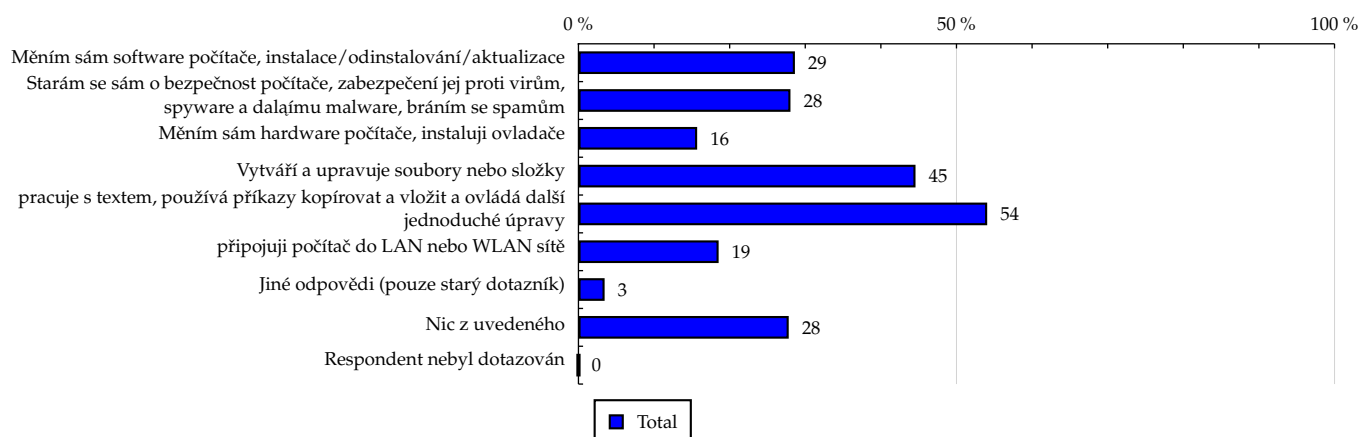
# TOTAL

**Tabulka 17: Činnost respondenta na počítači**

	TOTAL			
	RU (%)	RU (počet)	Zahájená přehrání (%)	Zahájená přehrání (počet)
Měním sám software počítače, instalace/odinstalování/aktualizace	28.63	1 038 229	33.86	45 954 498
Starám se sám o bezpečnost počítače, zabezpečení jej proti virům, spyware a dalším malware, bráním se spamům	28.04	1 016 834	30.94	41 990 700
Měním sám hardware počítače, instaluji ovladače	15.70	569 322	19.02	25 816 445
Vytváří a upravuje soubory nebo složky	44.58	1 616 580	47.17	64 017 467
pracuje s textem, používá příkazy kopírovat a vložit a ovládá další jednoduché úpravy	54.06	1 960 342	56.22	76 305 509
připojuji počítač do LAN nebo WLAN sítě	18.54	672 418	23.28	31 596 566
Jiné odpovědi (pouze starý dotazník)	3.46	125 386	2.96	4 016 366
Nic z uvedeného	27.81	1 008 543	28.17	38 238 566
Respondent nebyl dotazován	0.00	0	0.00	0

Zdroj: NetMonitor – SPIR – Gemius & STEM/MARK, Květen 2016

**Graf 17: Činnost respondenta na počítači dle RU(%)**



Zdroj: NetMonitor – SPIR – Gemius & STEM/MARK, Květen 2016

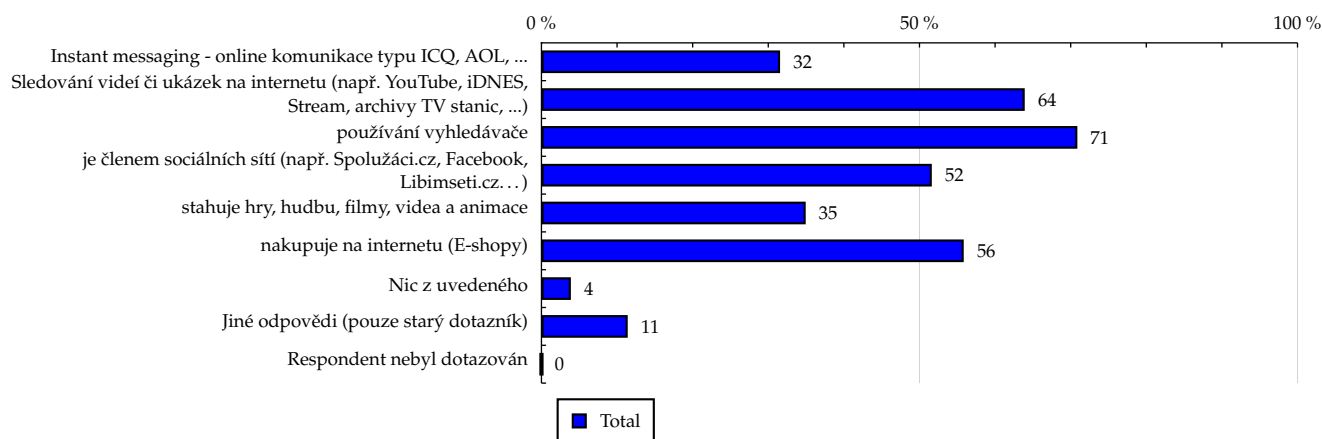
# TOTAL

**Tabulka 18: Pravidelné aktivity na internetu**

	TOTAL			
	RU (%)	RU (počet)	Zahájená přehrání (%)	Zahájená přehrání (počet)
Instant messaging - online komunikace typu ICQ, AOL, ...	31.56	1 144 566	34.45	46 762 945
Sledování videí či ukázek na internetu (např. YouTube, iDNES, Stream, archivy TV stanic, ...)	63.92	2 317 969	71.38	96 880 870
používání vyhledávače	70.88	2 570 252	74.22	100 734 495
je členem sociálních sítí (např. Spolužáci.cz, Facebook, Libimseti.cz...)	51.63	1 872 475	56.16	76 218 445
stahuje hry, hudbu, filmy, videa a animace	34.95	1 267 415	41.27	56 018 575
nakupuje na internetu (E-shopy)	55.85	2 025 243	60.08	81 545 383
Nic z uvedeného	3.89	140 927	2.39	3 248 162
Jiné odpovědi (pouze starý dotazník)	11.41	413 820	10.26	13 931 956
Respondent nebyl dotazován	0.00	0	0.00	0

Zdroj: NetMonitor – SPIR – Gemius & STEM/MARK, Květen 2016

**Graf 18: Pravidelné aktivity na internetu dle RU(%)**



Zdroj: NetMonitor – SPIR – Gemius & STEM/MARK, Květen 2016

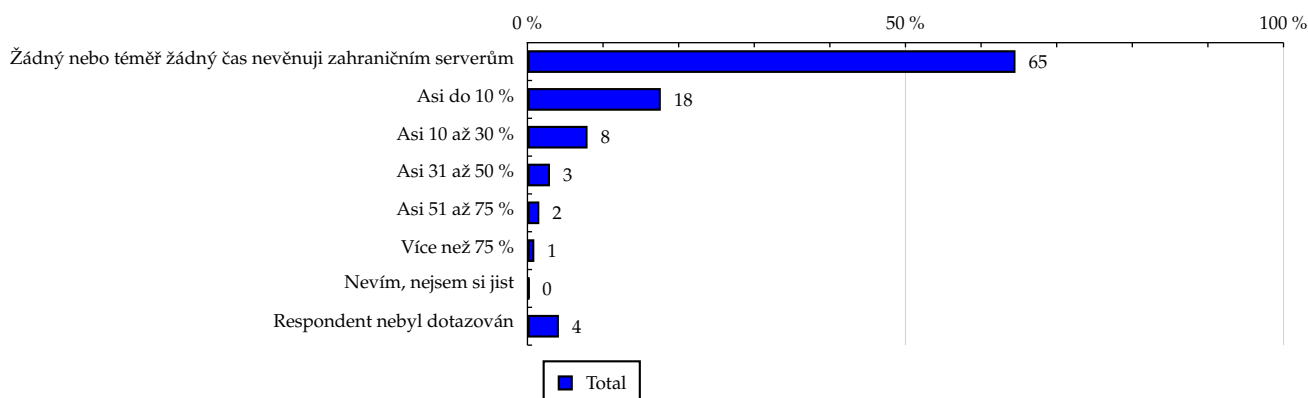
## TOTAL

Tabulka 19: Čas trávený na zahraničních serverech v cizích jazycích vyjma slovenštiny

	TOTAL			
	RU (%)	RU (počet)	Zahájená přehrání (%)	Zahájená přehrání (počet)
Žádný nebo téměř žádný čas nevěnuji zahraničním serverům	64.55	2 340 947	57.46	77 985 096
Asi do 10 %	17.64	639 561	20.61	27 975 701
Asi 10 až 30 %	7.95	288 404	13.10	17 785 945
Asi 31 až 50 %	2.98	107 972	2.92	3 967 465
Asi 51 až 75 %	1.57	56 877	1.57	2 128 748
Více než 75 %	0.91	32 875	0.56	766 070
Nevím, nejsem si jist	0.25	8 929	0.27	368 179
Respondent nebyl dotazován	4.16	150 823	3.50	4 749 863

Zdroj: NetMonitor – SPIR – Gemius & STEM/MARK, Květen 2016

Graf 19: Čas trávený na zahraničních serverech v cizích jazycích vyjma slovenštiny dle RU(%)



Zdroj: NetMonitor – SPIR – Gemius & STEM/MARK, Květen 2016

## LEGENDA

Níže uváděný pojem "cílová skupina" (daná cílová skupina, vybraná cílová skupina, vybraná CS) je zde používán ve smyslu cílová skupina uvedená v řádce tabulky (resp. sloupci grafu) daného socio-demografického ukazatele, tj. např. cílová skupina "ženy", "Liberecký kraj", "Důchodce" apod. Cílová skupina Všichni je definována jako Osoby ve věku 10+ let, které alespoň jednou v posledním měsíci navštívily internet.

## MÉDIUM:

**RU(počet)** – počet návštěvníků (reálných uživatelů) vybraného média z příslušné cílové skupiny

**RU(%)** – složení návštěvníků

Informace o profilu návštěvníků vybraného média – v podobě procentuálního rozložení uživatelů internetu (dle Reache) mezi jednotlivé cílové skupiny.

$RU(\%) = RU(\text{počet})(\text{medium})(\text{vybraná CS}) / RU(\text{počet})(\text{medium})(\text{CS všichni}) * 100$

**Reach(%)** – poměr počtu návštěvníků média z příslušné cílové skupiny ku velikosti této cílové skupiny

$Reach(\%)(\text{CS}) = RU(\text{počet})(\text{medium})(\text{CS}) / \text{velikost CS}(\text{počet}) * 100$

**Zahájená přehrání(počet)** – počet zobrazení (page views) generovaných na médiu uživateli z příslušné cílové skupiny

**Zahájená přehrání(%)** – složení zobrazení (page views)

Informace o profilu návštěvníků vybraného média – v podobě procentuálního rozložení uživatelů internetu (dle zobrazení (page views)) mezi jednotlivé cílové skupiny.

$Zahájená\ přehrání(\%) = Zahájená\ přehrání(\text{počet})(\text{medium})(\text{vybraná CS}) / Zahájená\ přehrání(\text{počet})(\text{medium})(\text{CS všichni}) * 100$

**Afinita(%)** – afinita reache

Koeficient vyjadřující vztah návštěvnosti vybraného média k návštěvnosti internetu.

$Afinita(\%) = Reach(\%)(\text{medium})(\text{vybraná CS}) / Reach(\%)(\text{medium})(\text{CS všichni})$

## TOTAL:

**Total RU(počet)** – počet návštěvníků (reálných uživatelů) všech měřených médií z příslušné cílové skupiny

**Total RU(%)** – složení návštěvníků, tj. informace o profilu Reache celkem pro všechna měřená média

Informace o profilu návštěvníků všech měřených médií – v podobě procentuálního rozložení uživatelů internetu (dle Reache) mezi jednotlivé cílové skupiny.

$RU(\%) = RU(\text{počet})(\text{všechna média})(\text{vybraná CS}) / RU(\text{počet})(\text{všechna média})(\text{CS všichni}) * 100$

**Total Zahájená přehrání(počet)** – počet zobrazení (page views) generovaných na všech měřených médiích uživateli z příslušné cílové skupiny

**Total Zahájená přehrání(%)** – složení zobrazení, tj. informace o profilu zobrazení (page views) celkem pro všechna měřená média

Informace o profilu návštěvníků všech měřených médií – v podobě procentuálního rozložení uživatelů internetu (dle zobrazení (page views)) mezi jednotlivé cílové skupiny.

$Zahájená\ přehrání(\%) = Zahájená\ přehrání(\text{počet})(\text{všechna média})(\text{vybraná CS}) / Zahájená\ přehrání(\text{počet})(\text{všechna média})(\text{CS všichni}) * 100$

## Otázka IT znalosti

**Základní** – osoby, které deklarují základní znalosti práce s počítačem a internetem. (např. psaní základních textů, ukládání souborů, elektronická pošta, prohlížení www stránek apod.)

**Nadstandardní** – osoby, které deklarují užívání počítače a internetu na nadstandardní úrovni. (např. využívání matematických funkcí v tabulkovém procesoru, tvorba grafických prezentací, práce s vyhledávači, databáze na uživatelské úrovni apod.)

**Profesionální** – osoby, které se profesionálně věnují IT, technologiím apod. (např. programátorská nebo administrátorská činnost)

## ABCDE klasifikace

ABCDE klasifikace umožňuje posuzování sociálního a ekonomického postavení jednotlivců ve společnosti. Obvykle je počítána pro přednostu domácnosti (hlavu domácnosti), vzhledem ke specifiku internetového dotazování byla přijata metoda přímého výpočtu přímo pro jednotlivé respondenty. Na aktualizaci ABCDE klasifikace pracovala v posledním roce metodická komise se zástupci výzkumných agentur, reklamních agentur a odborné veřejnosti. Výsledkem je navržení škály A,B,C1,C2,C3,D1,D2,E. Tato škála odpovídá mezinárodnímu standardu potvrzeného sdružením Nielsen Admosphere, a.s. a i algoritmus zařazení jednotlivce odpovídá mezinárodním zvyklostem. ABCDE klasifikace rozčleňuje jednotlivce domácnosti do sociálních kategorií na základě ekonomického postavení (ekonomicky aktivní x neaktivní jednatel). Pro ekonomicky aktivní potom rozlišuje podnikatele a zaměstnance. Pozice v zaměstnání potom slouží k další diferenciaci (včetně případného počtu podřízených osob pro vedoucí zaměstnance). Pro všechny vzniklé třídy má na závěrečné zařazení vliv vzdělání zkoumané osoby. Pro ekonomicky neaktivní osoby se na základě standardu Nielsen Admosphere, a.s. nepostupuje dle jejich posledního zaměstnání, ale na základě stupně ekonomické síly měřené prostřednictvím vybavenosti domácnosti, vliv vzdělání se projevuje i zde. Vzhledem k tomu, že mezinárodní postup odpovídá evropským stupňům, vychází při jeho použití horší sociální struktura obyvatel ČR než bylo zvykem pro stávající klasifikaci ABCD, nicméně tato struktura umožňuje provádět srovnání v rámci Evropy. Přesto se komise rozhodla, že pro použití v rámci ČR bude použita upravená škála, která zohlední specifika ČR. Tato upravená škála vzniká z evropského standardu posunutím o jednu nebo dvě třídy výše či níže na základě indexu životního minima domácnosti, ve které zkoumaná osoba žije.

A – Skupina s nejvyšším sociálním statusem ve společnosti daným vysoce prestižním zaměstnáním a zároveň nejvyššími příjmy.

B – Skupina s nadprůměrnými příjmy, obvykle vyšší management a skupina vyšších profesionálů s minimálně středoškolským vzděláním.

C1, C2, C3 – Skupina s průměrným životním standardem a průměrnými příjmy. Jde o skupinu např. malých podnikatelů a živnostníků, techniků, úředníků a nižších odborníků.

D1, D2 – Skupiny s podprůměrným životním standardem. Jsou tvořeny méně kvalifikovanými či nekvalifikovanými manuálními pracovníky.

E – V této kategorii se nachází z hlediska odhadovaného příjmu na osobu 1/8 nejchudších domácností, Skupina obsahuje často ekonomicky neaktivní osoby, např. nezaměstnané, v důchodu, v případě ekonomicky aktivních se často jedná o nekvalifikované pracovníky.

### Otázky k ekonomické aktivitě a k zaměstnání:

Tyto otázky (ot. 3, 6, 10, 14 a 15) jsou (mimo jiných) použity především ke stanovení ABCDE klasifikace. Na základě odpovědi respondenta na otázku 6 (Ekonomická aktivita) je dále dotazován skupinou specifických otázek. Otázka 6 je tedy použita jako filtr pro kladení dalších otázek. Tedy výše uvedených pět otázek není položeno každému respondentovi. Proto pro možnost tvorby cílových skupin v rámci celé populace je doplněna segmentace jednotlivých odpovědí na tuto otázku o skupinu respondentů, kterým tato příslušná otázka nebyla položena. Tedy například u otázky č. 15 "Podnikatelská činnost" je tato skupina označena "Respondent není podnikatel".