

SPIR NetMonitor

Výzkum sociodemografie návštěvníků internetu v České Republice

Název média:

TOTAL

Měsíc:

Červen 2016

Základní informace	
Velikost internetové populace ČR	6 642 364
Počet respondentů	
Total (za všechna měřená média)	N = 11 501
RU(počet)	3 453 364
Reach(%)	51.99
Zahájená přehrání(počet) (od návštěvníků z ČR)	122 007 587
Zahájená přehrání(počet) (od všech návštěvníků)	132 722 064

Zdroj: NetMonitor – SPIR – Gemius & STEM/MARK

Červen 2016

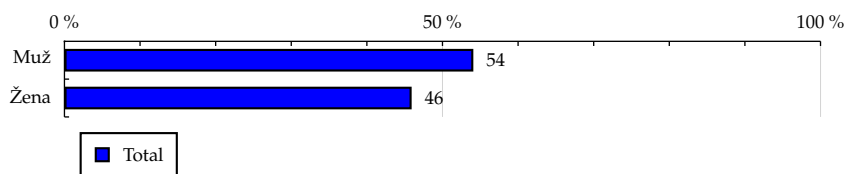
TOTAL

Tabulka 1: Pohlaví

	TOTAL			
	RU (%)	RU (počet)	Zahájená přehrání (%)	Zahájená přehrání (počet)
Muž	54.08	1 867 436	59.25	72 288 469
Žena	45.92	1 585 928	40.75	49 719 118

Zdroj: NetMonitor – SPIR – Gemius & STEM/MARK, Červen 2016

Graf 1: Pohlaví dle RU(%)

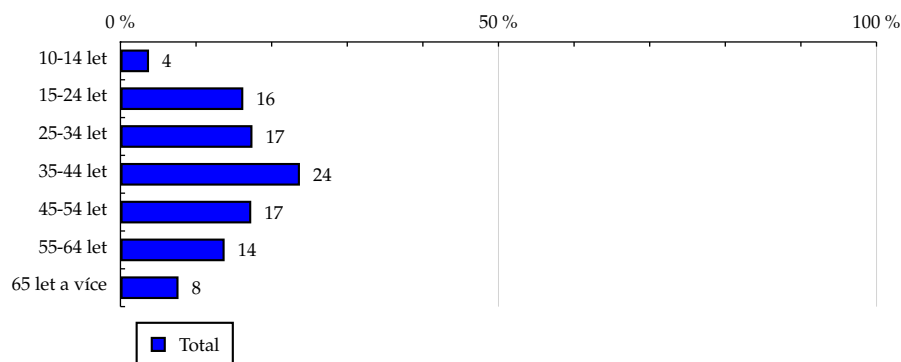


Zdroj: NetMonitor – SPIR – Gemius & STEM/MARK, Červen 2016

TOTAL
Tabulka 2: Věk

	TOTAL			
	RU (%)	RU (počet)	Zahájená přehrání (%)	Zahájená přehrání (počet)
10-14 let	3.78	130 580	4.63	5 647 906
15-24 let	16.25	561 075	23.03	28 096 396
25-34 let	17.46	603 001	21.31	25 995 837
35-44 let	23.74	819 948	18.74	22 865 937
45-54 let	17.30	597 542	15.00	18 301 468
55-64 let	13.78	475 955	11.63	14 184 108
65 let a více	7.68	265 260	5.67	6 915 934

Zdroj: NetMonitor – SPIR – Gemius & STEM/MARK, Červen 2016

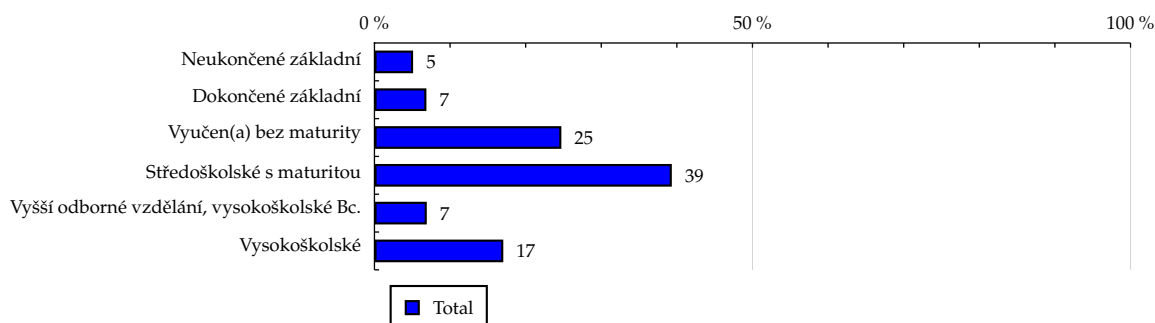
Graf 2: Věk dle RU(%)


Zdroj: NetMonitor – SPIR – Gemius & STEM/MARK, Červen 2016

TOTAL
Tabulka 3: Nejvyšší dokončené vzdělání

	TOTAL			
	RU (%)	RU (počet)	Zahájená přehraní (%)	Zahájená přehraní (počet)
Neukončené základní	5.11	176 495	5.68	6 935 992
Dokončené základní	6.87	237 305	6.50	7 924 925
Vyučen(a) bez maturity	24.72	853 586	25.36	30 942 370
Středoškolské s maturitou	39.33	1 358 317	39.78	48 533 718
Vyšší odborné vzdělání, vysokoškolské Bc.	6.92	239 058	7.51	9 165 070
Vysokoškolské	17.04	588 601	15.17	18 505 513

Zdroj: NetMonitor – SPIR – Gemius & STEM/MARK, Červen 2016

Graf 3: Nejvyšší dokončené vzdělání dle RU(%)


Zdroj: NetMonitor – SPIR – Gemius & STEM/MARK, Červen 2016

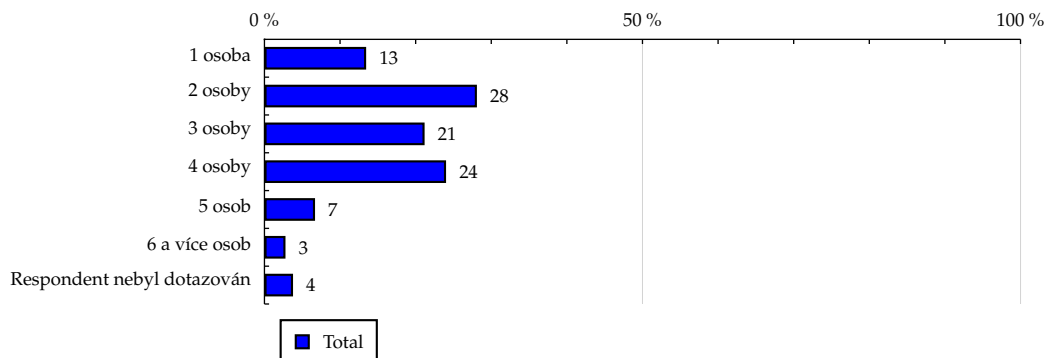
TOTAL

Tabulka 4: Počet osob v domácnosti

	TOTAL			
	RU (%)	RU (počet)	Zahájená přehrání (%)	Zahájená přehrání (počet)
1 osoba	13.45	464 389	13.95	17 025 172
2 osoby	28.10	970 461	25.14	30 676 894
3 osoby	21.18	731 570	25.12	30 645 067
4 osoby	24.02	829 463	22.99	28 052 887
5 osob	6.69	230 911	5.70	6 954 591
6 a více osob	2.78	95 987	2.46	3 005 070
Respondent nebyl dotazován	3.78	130 580	4.63	5 647 906

Zdroj: NetMonitor – SPIR – Gemius & STEM/MARK, Červen 2016

Graf 4: Počet osob v domácnosti dle RU(%)



Zdroj: NetMonitor – SPIR – Gemius & STEM/MARK, Červen 2016

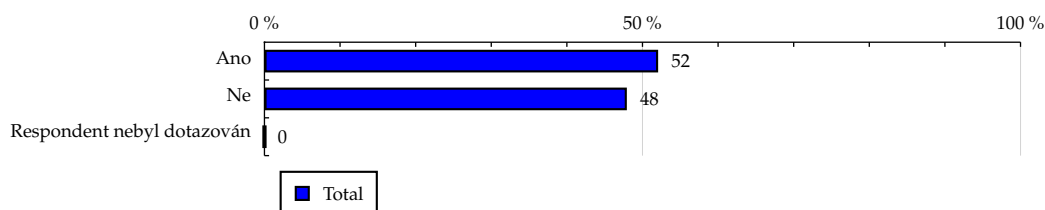
TOTAL

Tabulka 5: Hlava domácnosti

	TOTAL			
	RU (%)	RU (počet)	Zahájená přehrání (%)	Zahájená přehrání (počet)
Ano	52.07	1 798 183	49.27	60 107 983
Ne	47.93	1 655 181	50.73	61 899 604
Respondent nebyl dotazován	0.00	0	0.00	0

Zdroj: NetMonitor – SPIR – Gemius & STEM/MARK, Červen 2016

Graf 5: Hlava domácnosti dle RU(%)



Zdroj: NetMonitor – SPIR – Gemius & STEM/MARK, Červen 2016

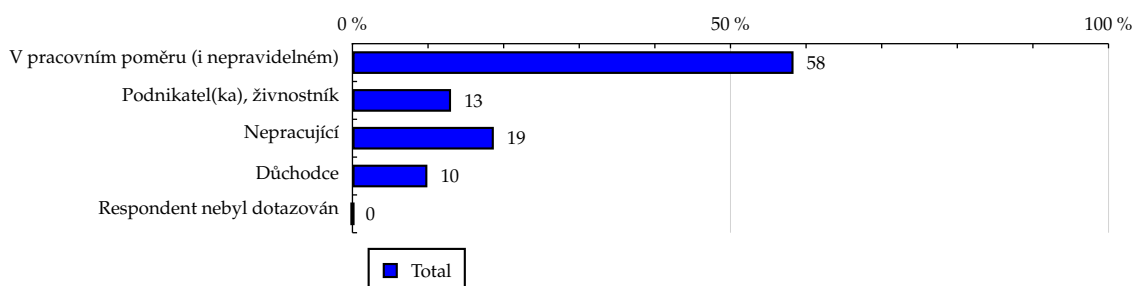
TOTAL

Tabulka 6: Ekonomická aktivita

	TOTAL			
	RU (%)	RU (počet)	Zahájená přehrání (%)	Zahájená přehrání (počet)
V pracovním poměru (i nepravidelném)	58.34	2 014 684	57.51	70 163 769
Podnikatel(ka), živnostník	13.04	450 463	13.20	16 100 000
Nepracující	18.70	645 913	20.16	24 593 221
Důchodce	9.91	342 240	9.14	11 148 886
Respondent nebyl dotazován	0.00	62	0.00	1 711

Zdroj: NetMonitor – SPIR – Gemius & STEM/MARK, Červen 2016

Graf 6: Ekonomická aktivita dle RU(%)



Zdroj: NetMonitor – SPIR – Gemius & STEM/MARK, Červen 2016

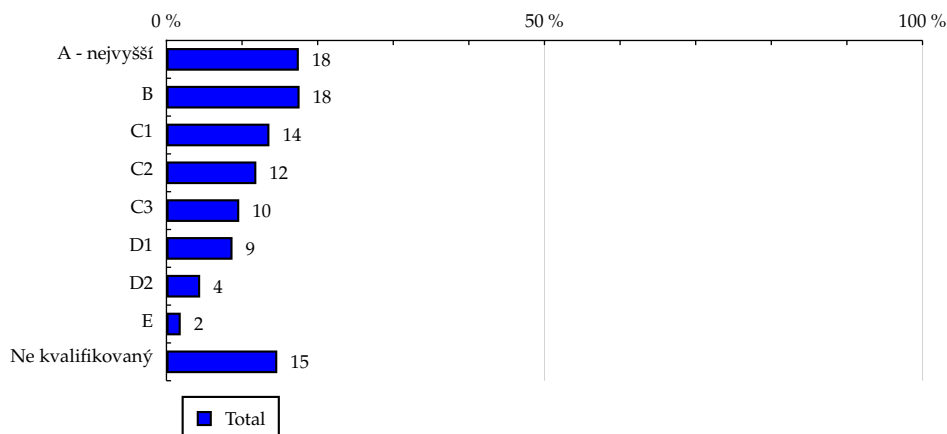
TOTAL

Tabulka 7: ABCDE národní socioekonomická klasifikace

	TOTAL			
	RU (%)	RU (počet)	Zahájená přehrání (%)	Zahájená přehrání (počet)
A - nejvyšší	17.51	604 739	17.60	21 469 334
B	17.61	607 983	19.35	23 613 435
C1	13.62	470 277	14.90	18 181 672
C2	11.89	410 607	10.59	12 917 626
C3	9.63	332 441	9.74	11 879 738
D1	8.74	301 733	7.88	9 614 641
D2	4.46	153 855	4.53	5 532 269
E	1.89	65 400	3.24	3 955 631
Ne kvalifikovaný	14.66	506 326	12.17	14 843 243

Zdroj: NetMonitor – SPIR – Gemius & STEM/MARK, Červen 2016

Graf 7: ABCDE národní socioekonomická klasifikace dle RU(%)

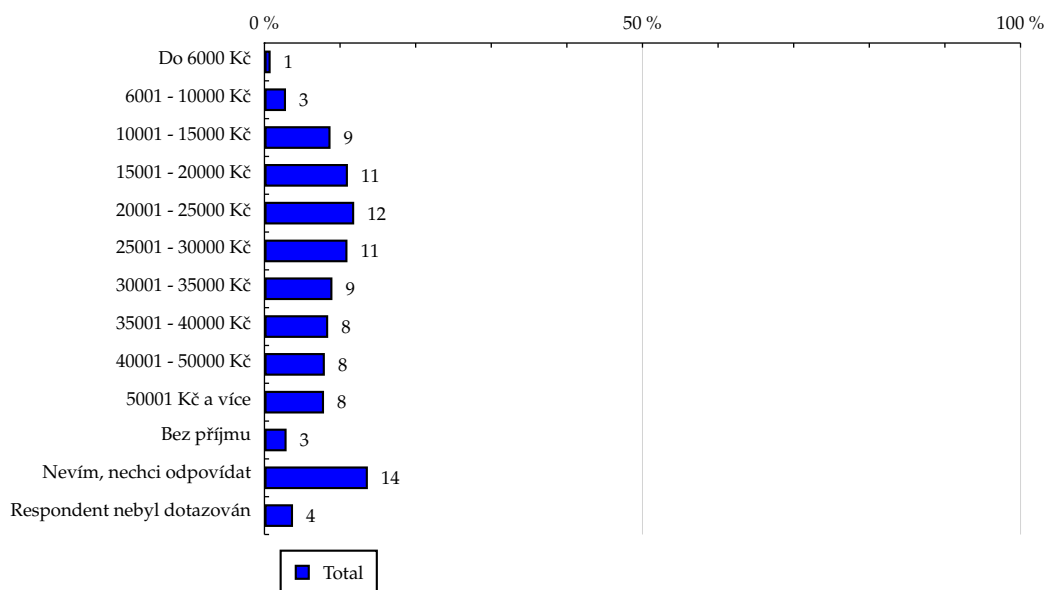


Zdroj: NetMonitor – SPIR – Gemius & STEM/MARK, Červen 2016

Tabulka 8: Čistý příjem domácnosti

	TOTAL			
	RU (%)	RU (počet)	Zahájená přehrání (%)	Zahájená přehrání (počet)
Do 6000 Kč	0.82	28 177	0.86	1 052 688
6001 - 10000 Kč	2.85	98 504	2.60	3 166 685
10001 - 15000 Kč	8.74	301 867	7.25	8 850 236
15001 - 20000 Kč	11.04	381 141	10.60	12 934 524
20001 - 25000 Kč	11.87	410 018	8.97	10 942 186
25001 - 30000 Kč	10.98	379 327	10.32	12 587 019
30001 - 35000 Kč	8.99	310 561	9.13	11 137 858
35001 - 40000 Kč	8.43	291 195	7.00	8 542 346
40001 - 50000 Kč	7.99	276 011	9.01	10 998 431
50001 Kč a více	7.88	272 173	12.55	15 316 893
Bez příjmu	2.93	101 281	2.49	3 033 277
Nevím, nechci odpovídat	13.68	472 523	14.59	17 797 538
Respondent nebyl dotazován	3.78	130 580	4.63	5 647 906

Zdroj: NetMonitor – SPIR – Gemius & STEM/MARK, Červen 2016

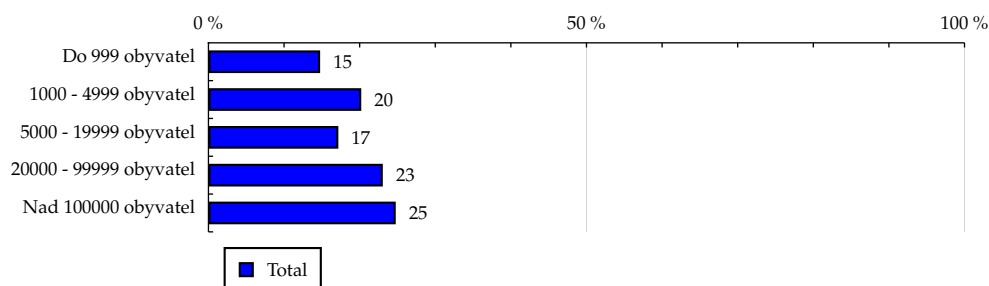
Graf 8: Čistý příjem domácnosti dle RU(%)


Zdroj: NetMonitor – SPIR – Gemius & STEM/MARK, Červen 2016

TOTAL
Tabulka 9: Velikost místa bydliště

	TOTAL			
	RU (%)	RU (počet)	Zahájená přehraní (%)	Zahájená přehraní (počet)
Do 999 obyvatel	14.77	510 117	14.71	17 943 242
1000 - 4999 obyvatel	20.21	697 989	23.52	28 697 082
5000 - 19999 obyvatel	17.18	593 358	14.45	17 633 335
20000 - 99999 obyvatel	23.06	796 514	20.19	24 633 807
Nad 100000 obyvatel	24.77	855 384	27.13	33 100 121

Zdroj: NetMonitor – SPIR – Gemius & STEM/MARK, Červen 2016

Graf 9: Velikost místa bydliště dle RU(%)


Zdroj: NetMonitor – SPIR – Gemius & STEM/MARK, Červen 2016

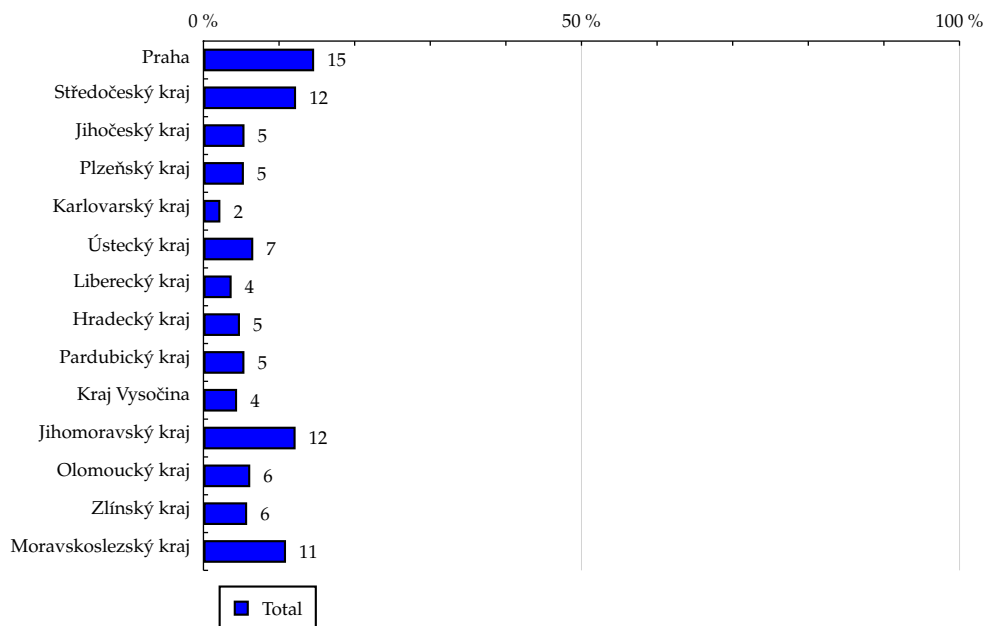
TOTAL

Tabulka 10: Kraj

	TOTAL			
	RU (%)	RU (počet)	Zahájená přehrání (%)	Zahájená přehrání (počet)
Praha	14.64	505 414	17.15	20 922 294
Středočeský kraj	12.25	423 176	14.70	17 937 204
Jihočeský kraj	5.43	187 669	5.02	6 127 999
Plzeňský kraj	5.35	184 603	5.40	6 586 048
Karlovarský kraj	2.24	77 403	1.65	2 011 370
Ústecký kraj	6.59	227 430	5.66	6 906 582
Liberecký kraj	3.73	128 982	2.68	3 274 452
Hradecký kraj	4.83	166 817	3.65	4 458 815
Pardubický kraj	5.42	187 061	4.90	5 977 017
Kraj Vysočina	4.45	153 691	4.05	4 939 762
Jihomoravský kraj	12.19	420 877	11.83	14 434 224
Olomoucký kraj	6.19	213 639	5.14	6 269 895
Zlínský kraj	5.78	199 456	6.39	7 794 586
Moravskoslezský kraj	10.92	377 140	11.78	14 367 340

Zdroj: NetMonitor – SPIR – Gemius & STEM/MARK, Červen 2016

Graf 10: Kraj dle RU(%)



Zdroj: NetMonitor – SPIR – Gemius & STEM/MARK, Červen 2016

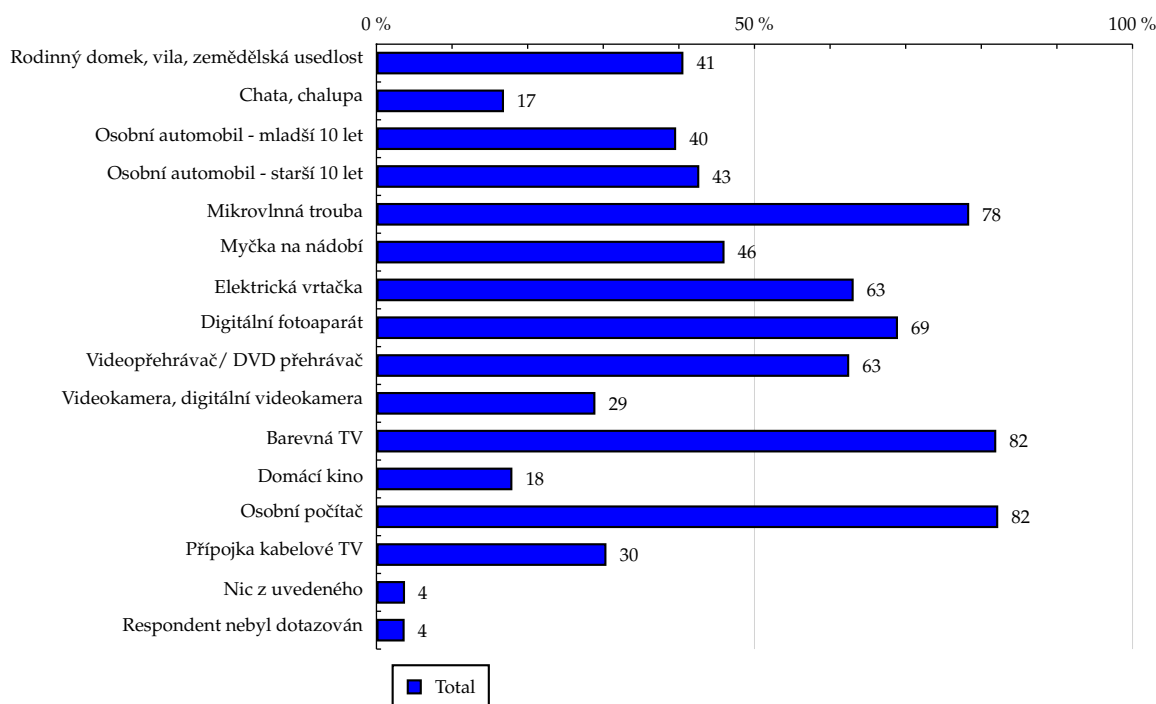
TOTAL

Tabulka 11: Vybavenost

	TOTAL			
	RU (%)	RU (počet)	Zahájená přehrání (%)	Zahájená přehrání (počet)
Rodinný domek, vila, zemědělská usedlost	40.60	1 402 129	39.72	48 457 768
Chata, chalupa	16.87	582 507	16.05	19 587 185
Osobní automobil - mladší 10 let	39.64	1 368 744	40.26	49 125 770
Osobní automobil - starší 10 let	42.70	1 474 582	44.79	54 647 029
Mikrovlnná trouba	78.40	2 707 459	79.35	96 811 827
Myčka na nádobí	46.04	1 589 767	42.97	52 431 386
Elektrická vrtačka	63.12	2 179 630	65.71	80 170 361
Digitální fotoaparát	68.98	2 382 258	71.50	87 237 253
Videopřehrávač/ DVD přehrávač	62.53	2 159 253	65.06	79 382 514
Videokamera, digitální videokamera	28.96	1 000 019	31.80	38 804 426
Barevná TV	81.98	2 830 915	82.31	100 422 555
Domácí kino	17.98	620 949	18.30	22 329 348
Osobní počítač	82.24	2 839 926	83.40	101 758 821
Přípojka kabelové TV	30.42	1 050 363	33.22	40 530 445
Nic z uvedeného	3.78	130 404	2.82	3 439 524
Respondent nebyl dotazován	3.73	128 715	3.47	4 235 355

Zdroj: NetMonitor – SPIR – Gemius & STEM/MARK, Červen 2016

Graf 11: Vybavenost dle RU(%)



Zdroj: NetMonitor – SPIR – Gemius & STEM/MARK, Červen 2016

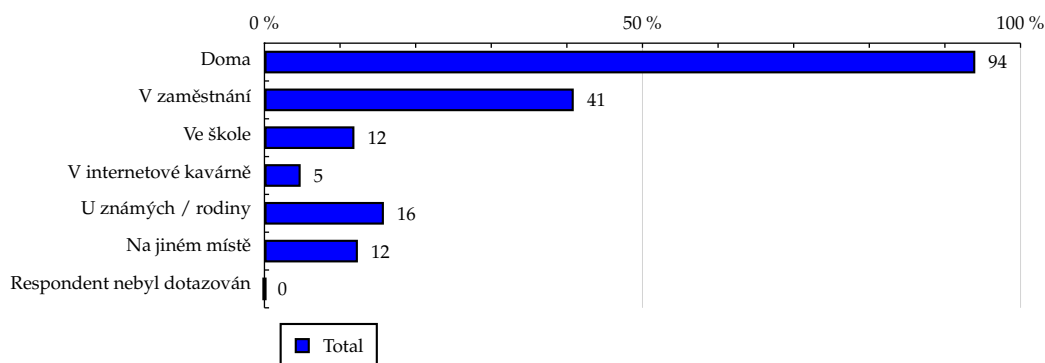
TOTAL

Tabulka 12: Všechna místa používání internetu

	TOTAL			
	RU (%)	RU (počet)	Zahájená přehráni (%)	Zahájená přehráni (počet)
Doma	94.02	3 246 883	96.02	117 146 611
V zaměstnání	40.91	1 412 732	44.21	53 939 170
Ve škole	11.90	410 827	14.69	17 920 243
V internetové kavárně	4.79	165 456	7.28	8 881 609
U známých / rodiny	15.80	545 560	20.33	24 801 673
Na jiném místě	12.36	426 915	15.26	18 621 493
Respondent nebyl dotazován	0.00	0	0.00	0

Zdroj: NetMonitor – SPIR – Gemius & STEM/MARK, Červen 2016

Graf 12: Všechna místa používání internetu dle RU(%)



Zdroj: NetMonitor – SPIR – Gemius & STEM/MARK, Červen 2016

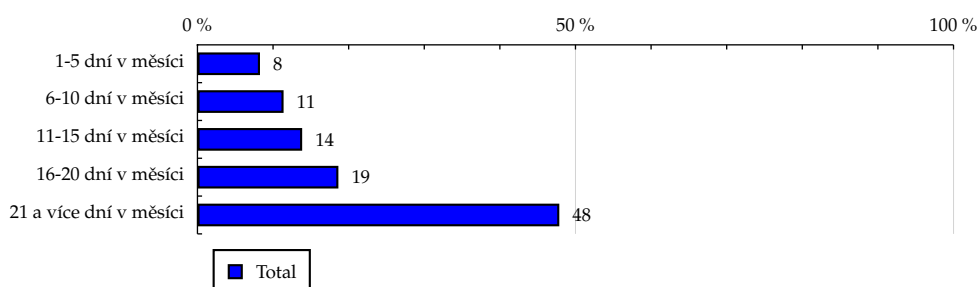
TOTAL

Tabulka 13: Měřená četnost užívání internetu (NetMonitor)

	TOTAL			
	RU (%)	RU (počet)	Zahájená přehrání (%)	Zahájená přehrání (počet)
1-5 dní v měsíci	8.27	285 457	1.54	1 879 781
6-10 dní v měsíci	11.39	393 230	4.05	4 946 928
11-15 dní v měsíci	13.85	478 374	6.74	8 228 136
16-20 dní v měsíci	18.64	643 605	14.66	17 880 644
21 a více dní v měsíci	47.86	1 652 697	73.01	89 072 099

Zdroj: NetMonitor – SPIR – Gemius & STEM/MARK, Červen 2016

Graf 13: Měřená četnost užívání internetu (NetMonitor) dle RU(%)



Zdroj: NetMonitor – SPIR – Gemius & STEM/MARK, Červen 2016

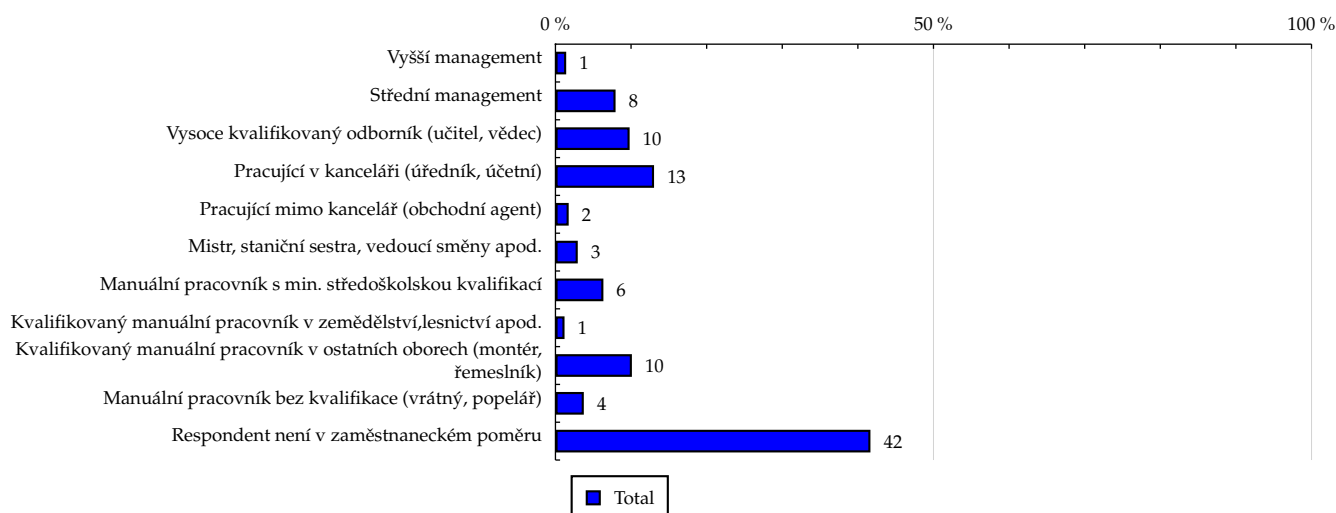
TOTAL

Tabulka 14: Charakteristika zaměstnání

	TOTAL			
	RU (%)	RU (počet)	Zahájená přehrání (%)	Zahájená přehrání (počet)
Vyšší management	1.42	49 013	0.72	873 484
Střední management	7.95	274 682	7.61	9 288 338
Vysoce kvalifikovaný odborník (učitel, vědec)	9.81	338 927	10.00	12 203 812
Pracující v kanceláři (úředník, účetní)	13.04	450 366	13.29	16 216 753
Pracující mimo kancelář (obchodní agent)	1.75	60 556	3.00	3 666 272
Mistr, staniční sestra, vedoucí směny apod.	2.95	101 854	2.24	2 731 810
Manuální pracovník s min. středoškolskou kvalifikací	6.34	218 901	6.96	8 495 205
Kvalifikovaný manuální pracovník v zemědělství, lesnictví apod.	1.20	41 541	1.24	1 518 293
Kvalifikovaný manuální pracovník v ostatních oborech (montér, řemeslník)	10.11	349 289	8.92	10 888 777
Manuální pracovník bez kvalifikace (vrátný, popelář)	3.75	129 551	3.51	4 281 026
Respondent není v zaměstnaneckém poměru	41.66	1 438 680	42.49	51 843 818

Zdroj: NetMonitor – SPIR – Gemius & STEM/MARK, Červen 2016

Graf 14: Charakteristika zaměstnání dle RU(%)



Zdroj: NetMonitor – SPIR – Gemius & STEM/MARK, Červen 2016

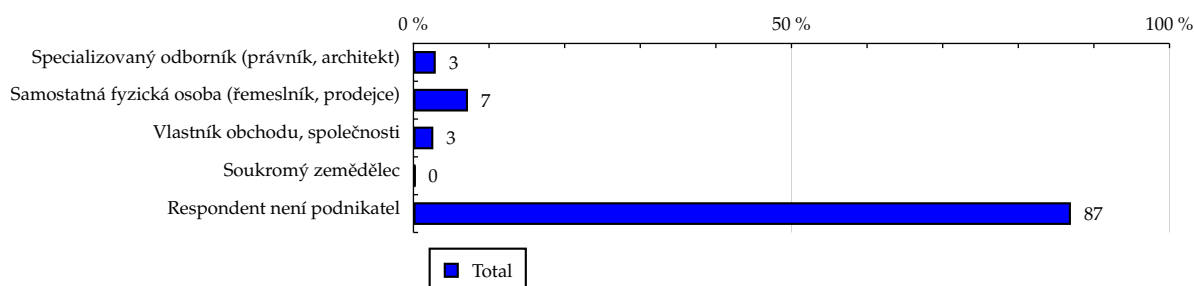
TOTAL

Tabulka 15: Podnikatelská činnost

	TOTAL			
	RU (%)	RU (počet)	Zahájená přehrání (%)	Zahájená přehrání (počet)
Specializovaný odborník (právník, architekt)	2.95	101 900	3.60	4 391 365
Samostatná fyzická osoba (řemeslník, prodejce)	7.21	248 881	7.68	9 366 220
Vlastník obchodu, společnosti	2.63	90 931	1.55	1 885 625
Soukromý zemědělec	0.25	8 750	0.37	456 790
Respondent není podnikatel	86.96	3 002 901	86.80	105 907 587

Zdroj: NetMonitor – SPIR – Gemius & STEM/MARK, Červen 2016

Graf 15: Podnikatelská činnost dle RU(%)



Zdroj: NetMonitor – SPIR – Gemius & STEM/MARK, Červen 2016

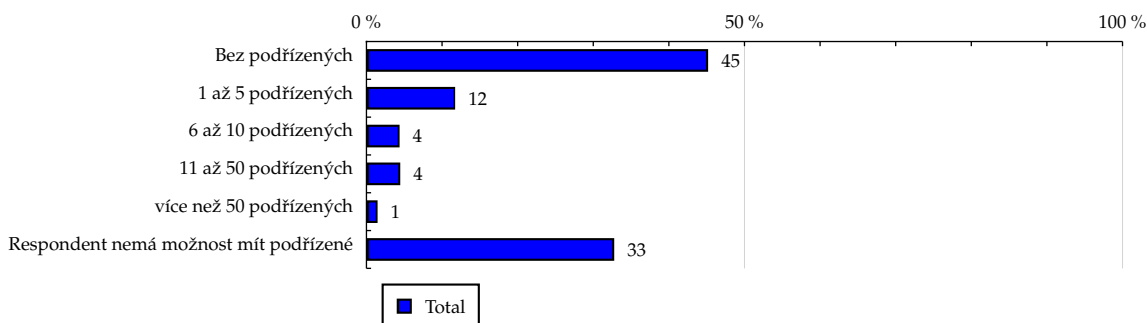
TOTAL

Tabulka 16: Počet podřízených

	TOTAL			
	RU (%)	RU (počet)	Zahájená přehraní (%)	Zahájená přehraní (počet)
Bez podřízených	45.19	1 560 573	48.40	59 050 372
1 až 5 podřízených	11.73	405 081	10.85	13 237 773
6 až 10 podřízených	4.38	151 112	3.26	3 976 905
11 až 50 podřízených	4.47	154 361	4.28	5 217 673
více než 50 podřízených	1.47	50 626	1.05	1 286 730
Respondent nemá možnost mít podřízené	32.77	1 131 609	32.16	39 238 134

Zdroj: NetMonitor – SPIR – Gemius & STEM/MARK, Červen 2016

Graf 16: Počet podřízených dle RU(%)



Zdroj: NetMonitor – SPIR – Gemius & STEM/MARK, Červen 2016

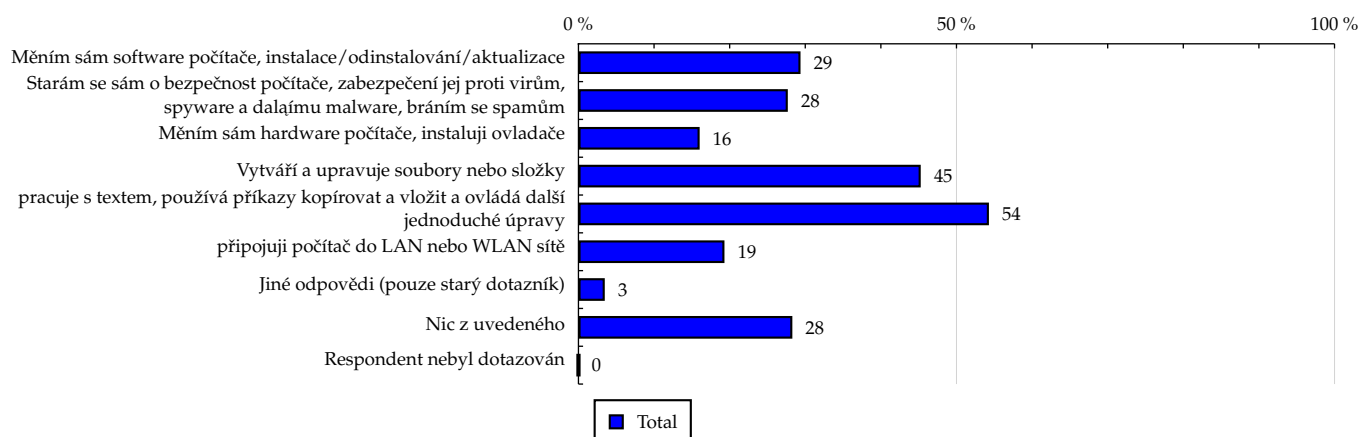
TOTAL

Tabulka 17: Činnost respondenta na počítači

	TOTAL			
	RU (%)	RU (počet)	Zahájená přehrání (%)	Zahájená přehrání (počet)
Měním sám software počítače, instalace/odinstalování/aktualizace	29.37	1 014 219	37.76	46 072 185
Starám se sám o bezpečnost počítače, zabezpečení jej proti virům, spyware a dalším malware, bráním se spamům	27.69	956 260	34.54	42 141 612
Měním sám hardware počítače, instaluji ovladače	16.03	553 490	18.76	22 894 377
Vytváří a upravuje soubory nebo složky	45.27	1 563 256	50.29	61 351 598
pracuje s textem, používá příkazy kopírovat a vložit a ovládá další jednoduché úpravy	54.29	1 874 707	58.53	71 409 116
připojují počítač do LAN nebo WLAN sítě	19.31	666 741	26.07	31 806 902
Jiné odpovědi (pouze starý dotazník)	3.48	120 184	2.63	3 211 349
Nic z uvedeného	28.29	976 835	24.71	30 152 458
Respondent nebyl dotazován	0.00	0	0.00	0

Zdroj: NetMonitor – SPIR – Gemius & STEM/MARK, Červen 2016

Graf 17: Činnost respondenta na počítači dle RU(%)



Zdroj: NetMonitor – SPIR – Gemius & STEM/MARK, Červen 2016

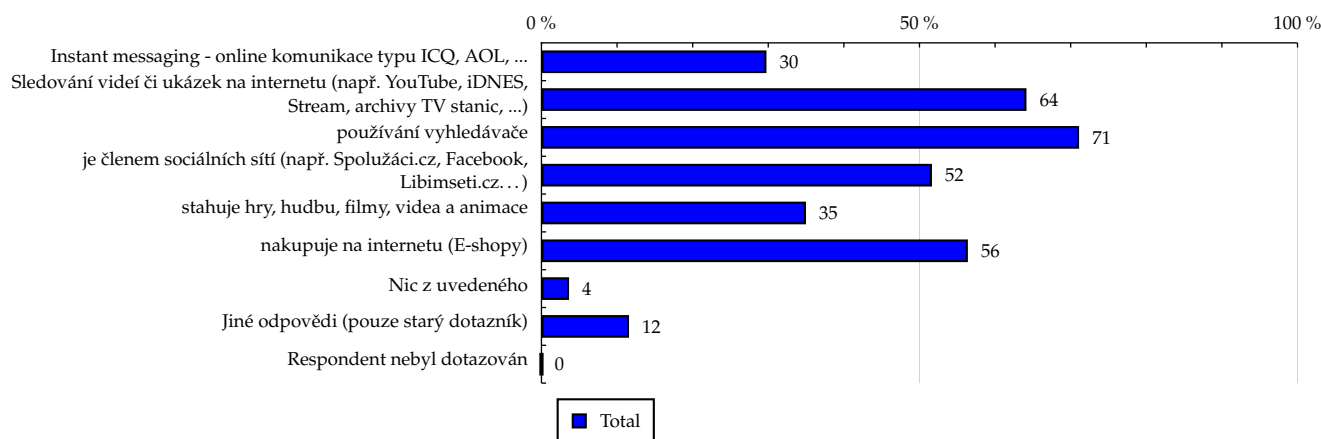
TOTAL

Tabulka 18: Pravidelné aktivity na internetu

	TOTAL			
	RU (%)	RU (počet)	Zahájená přehrání (%)	Zahájená přehrání (počet)
Instant messaging - online komunikace typu ICQ, AOL, ...	29.76	1 027 658	36.59	44 642 182
Sledování videí či ukázek na internetu (např. YouTube, iDNES, Stream, archivy TV stanic, ...)	64.15	2 215 286	74.47	90 864 025
používání vyhledávače	71.11	2 455 703	74.23	90 562 579
je členem sociálních sítí (např. Spolužáci.cz, Facebook, Libimseti.cz...)	51.65	1 783 550	58.43	71 294 050
stahuje hry, hudbu, filmy, videa a animace	34.99	1 208 394	44.17	53 885 926
nakupuje na internetu (E-shopy)	56.40	1 947 549	61.29	74 780 698
Nic z uvedeného	3.65	126 066	2.70	3 298 673
Jiné odpovědi (pouze starý dotazník)	11.58	399 845	9.96	12 153 941
Respondent nebyl dotazován	0.00	0	0.00	0

Zdroj: NetMonitor – SPIR – Gemius & STEM/MARK, Červen 2016

Graf 18: Pravidelné aktivity na internetu dle RU(%)



Zdroj: NetMonitor – SPIR – Gemius & STEM/MARK, Červen 2016

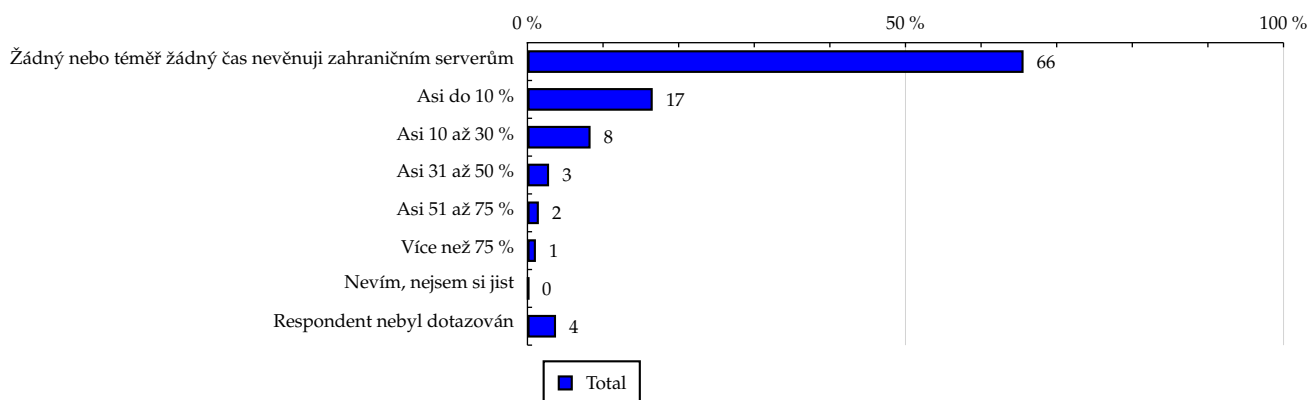
TOTAL

Tabulka 19: Čas trávený na zahraničních serverech v cizích jazycích vyjma slovenštiny

	TOTAL			
	RU (%)	RU (počet)	Zahájená přehrání (%)	Zahájená přehrání (počet)
Žádný nebo téměř žádný čas nevěnuji zahraničním serverům	65.62	2 266 023	57.44	70 085 580
Asi do 10 %	16.57	572 199	17.49	21 334 365
Asi 10 až 30 %	8.35	288 474	13.63	16 633 972
Asi 31 až 50 %	2.86	98 745	4.17	5 084 028
Asi 51 až 75 %	1.51	52 193	1.39	1 695 781
Více než 75 %	1.12	38 692	1.01	1 227 276
Nevím, nejsem si jist	0.19	6 455	0.24	298 679
Respondent nebyl dotazován	3.78	130 580	4.63	5 647 906

Zdroj: NetMonitor – SPIR – Gemius & STEM/MARK, Červen 2016

Graf 19: Čas trávený na zahraničních serverech v cizích jazycích vyjma slovenštiny dle RU(%)



Zdroj: NetMonitor – SPIR – Gemius & STEM/MARK, Červen 2016

LEGENDA

Níže uváděný pojem "cílová skupina" (daná cílová skupina, vybraná cílová skupina, vybraná CS) je zde používán ve smyslu cílová skupina uvedená v řádku tabulky (resp. sloupci grafu) daného socio-demografického ukazatele, tj. např. cílová skupina "ženy", "Liberecký kraj", "Důchodce" apod. Cílová skupina Všichni je definována jako Osoby ve věku 10+ let, které alespoň jednou v posledním měsíci navštívily internet.

MÉDIUM:

RU(počet) – počet návštěvníků (reálných uživatelů) vybraného média z příslušné cílové skupiny

RU(%) – složení návštěvníků

Informace o profilu návštěvníků vybraného média – v podobě procentuálního rozložení uživatelů internetu (dle Reache) mezi jednotlivé cílové skupiny.

$RU(\%) = RU(\text{počet})(\text{médium})(\text{vybraná CS}) / RU(\text{počet})(\text{médium})(\text{CS všichni}) * 100$

Reach(%) – poměr počtu návštěvníků média z příslušné cílové skupiny ku velikosti této cílové skupiny

$Reach(\%)(\text{CS}) = RU(\text{počet})(\text{médium})(\text{CS}) / \text{velikost CS}(\text{počet}) * 100$

Zahájená přehrání(počet) – počet zobrazení (page views) generovaných na médiu uživateli z příslušné cílové skupiny

Zahájená přehrání(%) – složení zobrazení (page views)

Informace o profilu návštěvníků vybraného média – v podobě procentuálního rozložení uživatelů internetu (dle zobrazení (page views)) mezi jednotlivé cílové skupiny.

$Zahájená\ přehrání(\%) = Zahájená\ přehrání(\text{počet})(\text{médium})(\text{vybraná CS}) / Zahájená\ přehrání(\text{počet})(\text{médium})(\text{CS všichni}) * 100$

Afinita(%) – afinita reache

Koeficient vyjadřující vztah návštěvnosti vybraného média k návštěvnosti internetu.

$Afinita(\%) = Reach(\%)(\text{médium})(\text{vybraná CS}) / Reach(\%)(\text{médium})(\text{CS všichni})$

TOTAL:

Total RU(počet) – počet návštěvníků (reálných uživatelů) všech měřených médií z příslušné cílové skupiny

Total RU(%) – složení návštěvníků, tj. informace o profilu Reache celkem pro všechna měřená média

Informace o profilu návštěvníků všech měřených médií – v podobě procentuálního rozložení uživatelů internetu (dle Reache) mezi jednotlivé cílové skupiny.

$RU(\%) = RU(\text{počet})(\text{všechna média})(\text{vybraná CS}) / RU(\text{počet})(\text{všechna média})(\text{CS všichni}) * 100$

Total Zahájená přehrání(počet) – počet zobrazení (page views) generovaných na všech měřených médiích uživateli z příslušné cílové skupiny

Total Zahájená přehrání(%) – složení zobrazení, tj. informace o profilu zobrazení (page views) celkem pro všechna měřená média

Informace o profilu návštěvníků všech měřených médií – v podobě procentuálního rozložení uživatelů internetu (dle zobrazení (page views)) mezi jednotlivé cílové skupiny.

$Zahájená\ přehrání(\%) = Zahájená\ přehrání(\text{počet})(\text{všechna média})(\text{vybraná CS}) / Zahájená\ přehrání(\text{počet})(\text{všechna média})(\text{CS všichni}) * 100$

Otázka IT znalosti

Základní – osoby, které deklarují základní znalosti práce s počítačem a internetem. (např. psaní základních textů, ukládání souborů, elektronická pošta, prohlížení www stránek apod.)

Nadstandardní – osoby, které deklarují užívání počítače a internetu na nadstandardní úrovni. (např. využívání matematických funkcí v tabulkovém procesoru, tvorba grafických prezentací, práce s vyhledávači, databáze na uživatelské úrovni apod.)

Profesionální – osoby, které se profesionálně věnují IT, technologiím apod. (např. programátorská nebo administrátorská činnost)

ABCDE klasifikace

ABCDE klasifikace umožňuje posuzování sociálního a ekonomického postavení jednotlivců ve společnosti. Obvykle je počítána pro přednostu domácnosti (hlavu domácnosti), vzhledem ke specifiku internetového dotazování byla přijata metoda přímého výpočtu přímo pro jednotlivé respondenty. Na aktualizaci ABCDE klasifikace pracovala v posledním roce metodická komise se zástupci výzkumných agentur, reklamních agentur a odborné veřejnosti. Výsledkem je navržení škály A,B,C1,C2,C3,D1,D2,E. Tato škála odpovídá mezinárodnímu standardu potvrzeného sdružením Nielsen Admosphere, a.s. a i algoritmus zařazení jednotlivce odpovídá mezinárodním zvyklostem. ABCDE klasifikace rozčleňuje jednotlivce domácnosti do sociálních kategorií na základě ekonomického postavení (ekonomicky aktivní x neaktivní jednatel). Pro ekonomicky aktivní potom rozlišuje podnikatele a zaměstnance. Pozice v zaměstnání potom slouží k další diferenciaci (včetně případného počtu podřízených osob pro vedoucí zaměstnance). Pro všechny vzniklé třídy má na závěrečné zařazení vliv vzdělání zkoumané osoby. Pro ekonomicky neaktivní osoby se na základě standardu Nielsen Admosphere, a.s. nepostupuje dle jejich posledního zaměstnání, ale na základě stupně ekonomické síly měřené prostřednictvím vybavenosti domácnosti, vliv vzdělání se projevuje i zde. Vzhledem k tomu, že mezinárodní postup odpovídá evropským stupňům, vychází při jeho použití horší sociální struktura obyvatel ČR než bylo zvykem pro stávající klasifikaci ABCD, nicméně tato struktura umožňuje provádět srovnání v rámci Evropy. Přesto se komise rozhodla, že pro použití v rámci ČR bude použita upravená škála, která zohlední specifika ČR. Tato upravená škála vzniká z evropského standardu posunutím o jednu nebo dvě třídy výše či níže na základě indexu životního minima domácnosti, ve které zkoumaná osoba žije.

A – Skupina s nejvyšším sociálním statusem ve společnosti daným vysoce prestižním zaměstnáním a zároveň nejvyššími příjmy.

B – Skupina s nadprůměrnými příjmy, obvykle vyšší management a skupina vyšších profesionálů s minimálně středoškolským vzděláním.

C1, C2, C3 – Skupina s průměrným životním standardem a průměrnými příjmy. Jde o skupinu např. malých podnikatelů a živnostníků, techniků, úředníků a nižších odborníků.

D1, D2 – Skupiny s podprůměrným životním standardem. Jsou tvořeny méně kvalifikovanými či nekvalifikovanými manuálními pracovníky.

E – V této kategorii se nachází z hlediska odhadovaného příjmu na osobu 1/8 nejchudších domácností, Skupina obsahuje často ekonomicky neaktivní osoby, např. nezaměstnané, v důchodu, v případě ekonomicky aktivních se často jedná o nekvalifikované pracovníky.

Otázky k ekonomické aktivitě a k zaměstnání:

Tyto otázky (ot. 3, 6, 10, 14 a 15) jsou (mimo jiných) použity především ke stanovení ABCDE klasifikace. Na základě odpovědi respondenta na otázku 6 (Ekonomická aktivita) je dále dotazován skupinou specifických otázek. Otázka 6 je tedy použita jako filtr pro kladení dalších otázek. Tedy výše uvedených pět otázek není položeno každému respondentovi. Proto pro možnost tvorby cílových skupin v rámci celé populace je doplněna segmentace jednotlivých odpovědí na tuto otázku o skupinu respondentů, kterým tato příslušná otázka nebyla položena. Tedy například u otázky č. 15 "Podnikatelská činnost" je tato skupina označena "Respondent není podnikatel".