

SPIR NetMonitor

Výzkum sociodemografie návštěvníků internetu v České Republice

Název média:

TOTAL

Měsíc:

Leden 2017

Základní informace	
Velikost internetové populace ČR	7 078 139
Počet respondentů	
Total (za všechna měřená média)	N = 10 381
RU(počet)	3 776 396
Reach(%)	53.35
Zahájená přehrání(počet) (od návštěvníků z ČR)	131 095 435
Zahájená přehrání(počet) (od všech návštěvníků)	142 293 736

**Zdroj: NetMonitor – SPIR – Gemius & STEM/MARK
Leden 2017**

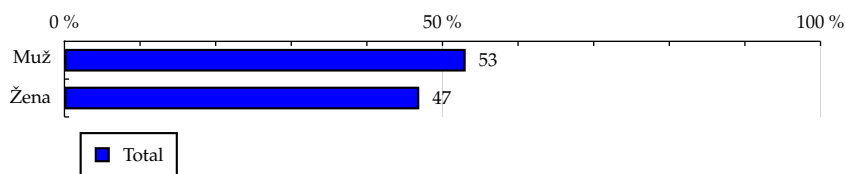
TOTAL

Tabulka 1: Pohlaví

	TOTAL			
	RU (%)	RU (počet)	Zahájená přehrání (%)	Zahájená přehrání (počet)
Muž	53.07	2 003 987	56.64	74 257 040
Žena	46.93	1 772 409	43.36	56 838 395

Zdroj: NetMonitor – SPIR – Gemius & STEM/MARK, Leden 2017

Graf 1: Pohlaví dle RU(%)



Zdroj: NetMonitor – SPIR – Gemius & STEM/MARK, Leden 2017

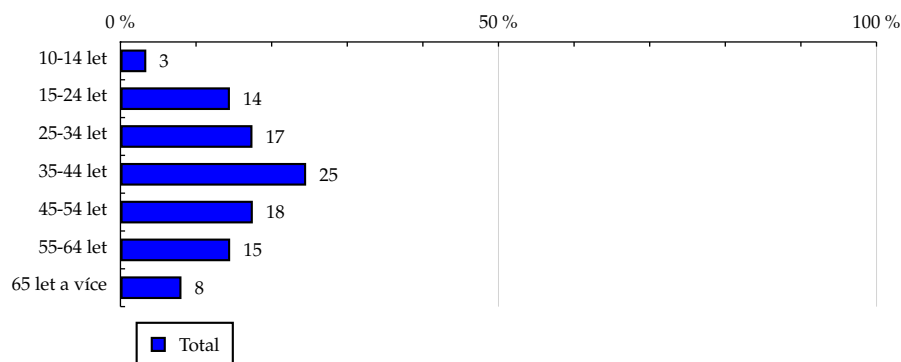
TOTAL

Tabulka 2: Věk

	TOTAL			
	RU (%)	RU (počet)	Zahájená přehrání (%)	Zahájená přehrání (počet)
10-14 let	3.42	129 014	2.67	3 495 535
15-24 let	14.48	546 978	16.84	22 077 721
25-34 let	17.46	659 210	19.43	25 468 552
35-44 let	24.56	927 305	25.87	33 909 316
45-54 let	17.51	661 320	15.06	19 745 397
55-64 let	14.51	547 987	12.14	15 914 229
65 let a více	8.07	304 577	8.00	10 484 686

Zdroj: NetMonitor – SPIR – Gemius & STEM/MARK, Leden 2017

Graf 2: Věk dle RU(%)



Zdroj: NetMonitor – SPIR – Gemius & STEM/MARK, Leden 2017

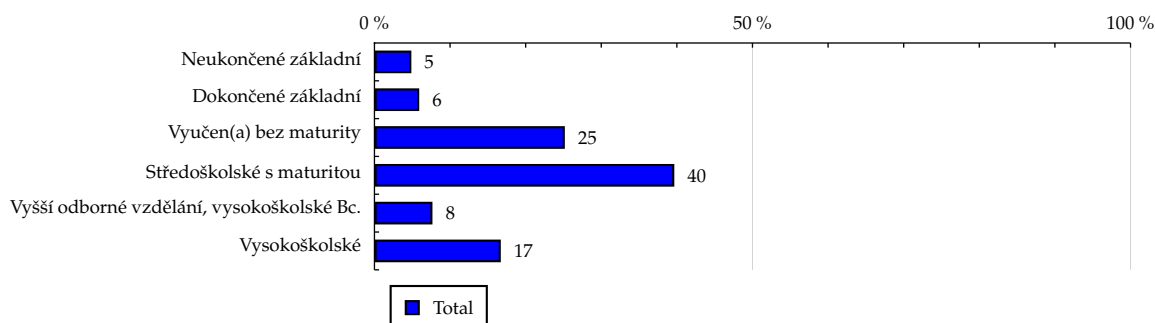
TOTAL

Tabulka 3: Nejvyšší dokončené vzdělání

	TOTAL			
	RU (%)	RU (počet)	Zahájená přehráni (%)	Zahájená přehráni (počet)
Neukončené základní	4.88	184 142	4.06	5 323 916
Dokončené základní	5.92	223 409	4.99	6 542 566
Vyučen(a) bez maturity	25.18	950 729	24.71	32 400 081
Středoškolské s maturitou	39.66	1 497 546	43.64	57 215 405
Vyšší odborné vzdělání, vysokoškolské Bc.	7.67	289 698	7.42	9 724 672
Vysokoškolské	16.71	630 869	15.17	19 888 794

Zdroj: NetMonitor – SPIR – Gemius & STEM/MARK, Leden 2017

Graf 3: Nejvyšší dokončené vzdělání dle RU(%)



Zdroj: NetMonitor – SPIR – Gemius & STEM/MARK, Leden 2017

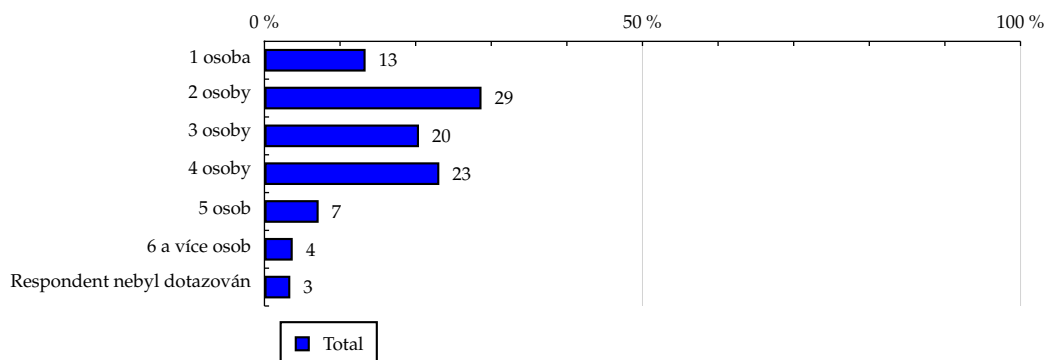
TOTAL

Tabulka 4: Počet osob v domácnosti

	TOTAL			
	RU (%)	RU (počet)	Zahájená přehrání (%)	Zahájená přehrání (počet)
1 osoba	13,38	505 382	14,18	18 591 209
2 osoby	28,71	1 084 321	27,31	35 807 650
3 osoby	20,44	771 944	22,92	30 047 246
4 osoby	23,13	873 518	21,88	28 682 586
5 osob	7,17	270 794	6,71	8 799 325
6 a více osob	3,74	141 419	4,33	5 671 885
Respondent nebyl dotazován	3,42	129 014	2,67	3 495 535

Zdroj: NetMonitor – SPIR – Gemius & STEM/MARK, Leden 2017

Graf 4: Počet osob v domácnosti dle RU(%)



Zdroj: NetMonitor – SPIR – Gemius & STEM/MARK, Leden 2017

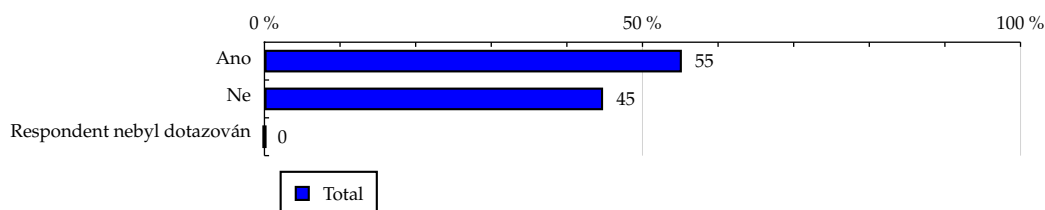
TOTAL

Tabulka 5: Hlava domácnosti

	TOTAL			
	RU (%)	RU (počet)	Zahájená přehrání (%)	Zahájená přehrání (počet)
Ano	55.21	2 084 841	54.61	71 594 527
Ne	44.79	1 691 555	45.39	59 500 908
Respondent nebyl dotazován	0.00	0	0.00	0

Zdroj: NetMonitor – SPIR – Gemius & STEM/MARK, Leden 2017

Graf 5: Hlava domácnosti dle RU(%)



Zdroj: NetMonitor – SPIR – Gemius & STEM/MARK, Leden 2017

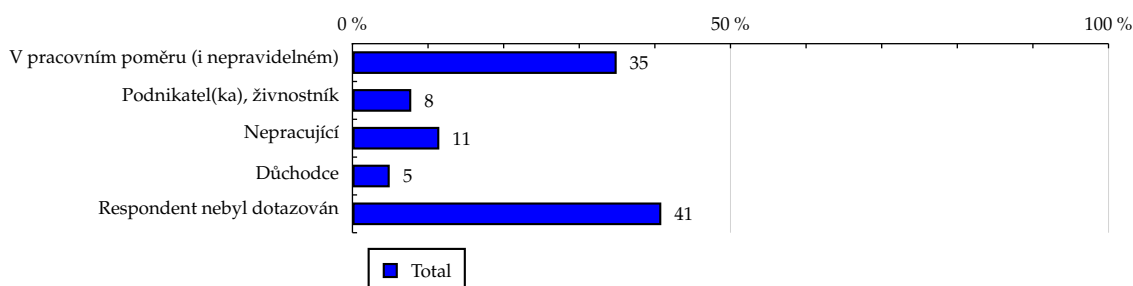
TOTAL

Tabulka 6: Ekonomická aktivita

	TOTAL			
	RU (%)	RU (počet)	Zahájená přehrání (%)	Zahájená přehrání (počet)
V pracovním poměru (i nepravidelném)	34.95	1 319 956	32.20	42 209 932
Podnikatel(ka), živnostník	7.78	293 790	8.90	11 672 859
Nepracující	11.49	433 769	11.36	14 892 654
Důchodce	4.93	186 300	5.11	6 695 577
Respondent nebyl dotazován	40.85	1 542 580	42.43	55 624 412

Zdroj: NetMonitor – SPIR – Gemius & STEM/MARK, Leden 2017

Graf 6: Ekonomická aktivita dle RU(%)



Zdroj: NetMonitor – SPIR – Gemius & STEM/MARK, Leden 2017

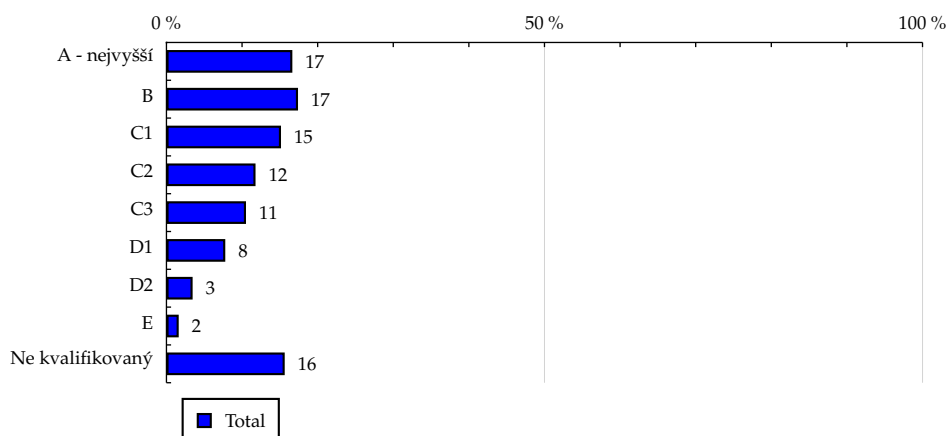
TOTAL

Tabulka 7: ABCDE národní socioekonomická klasifikace

	TOTAL			
	RU (%)	RU (počet)	Zahájená přehrání (%)	Zahájená přehrání (počet)
A - nejvyšší	16.65	628 775	16.28	21 341 790
B	17.40	656 924	15.43	20 233 393
C1	15.15	572 292	15.20	19 921 581
C2	11.78	444 785	12.69	16 637 061
C3	10.52	397 209	10.26	13 449 406
D1	7.78	293 651	8.93	11 704 286
D2	3.46	130 807	4.38	5 738 784
E	1.62	61 221	2.00	2 624 703
Ne kvalifikovaný	15.64	590 729	14.83	19 444 431

Zdroj: NetMonitor – SPIR – Gemius & STEM/MARK, Leden 2017

Graf 7: ABCDE národní socioekonomická klasifikace dle RU(%)



Zdroj: NetMonitor – SPIR – Gemius & STEM/MARK, Leden 2017

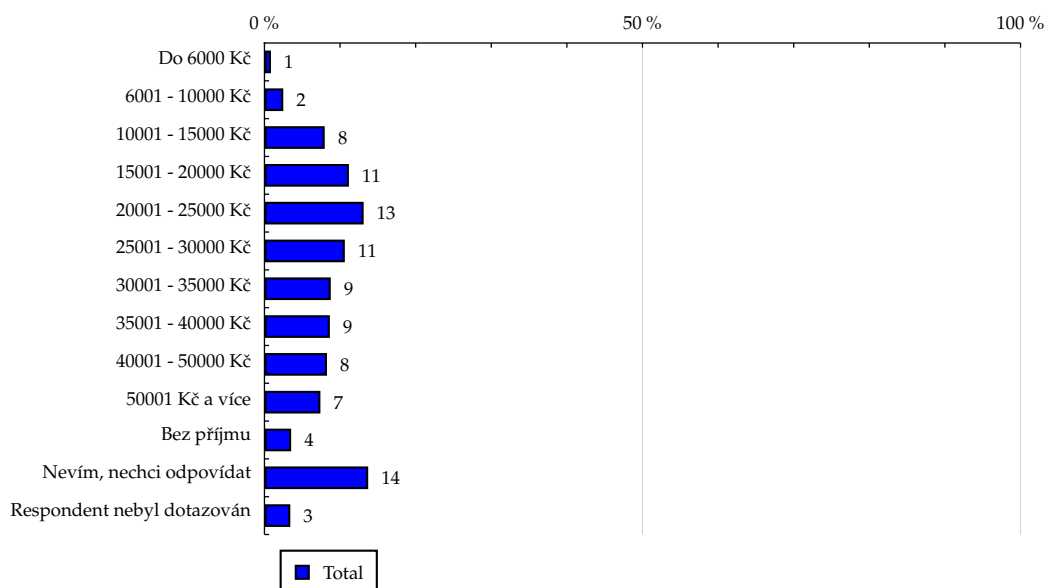
TOTAL

Tabulka 8: Čistý příjem domácnosti

	TOTAL			
	RU (%)	RU (počet)	Zahájená přehrání (%)	Zahájená přehrání (počet)
Do 6000 Kč	0.86	32 662	1.89	2 480 124
6001 - 10000 Kč	2.49	94 058	3.05	3 995 839
10001 - 15000 Kč	7.97	301 119	7.24	9 486 544
15001 - 20000 Kč	11.17	421 862	11.01	14 428 768
20001 - 25000 Kč	13.12	495 431	11.80	15 468 680
25001 - 30000 Kč	10.63	401 270	12.17	15 954 401
30001 - 35000 Kč	8.77	331 213	8.11	10 635 061
35001 - 40000 Kč	8.65	326 803	8.99	11 785 245
40001 - 50000 Kč	8.27	312 170	9.35	12 261 083
50001 Kč a více	7.40	279 441	6.98	9 153 622
Bez příjmu	3.53	133 205	2.76	3 624 196
Nevím, nechci odpovídat	13.72	518 143	13.98	18 326 337
Respondent nebyl dotazován	3.42	129 014	2.67	3 495 535

Zdroj: NetMonitor – SPIR – Gemius & STEM/MARK, Leden 2017

Graf 8: Čistý příjem domácnosti dle RU(%)



Zdroj: NetMonitor – SPIR – Gemius & STEM/MARK, Leden 2017

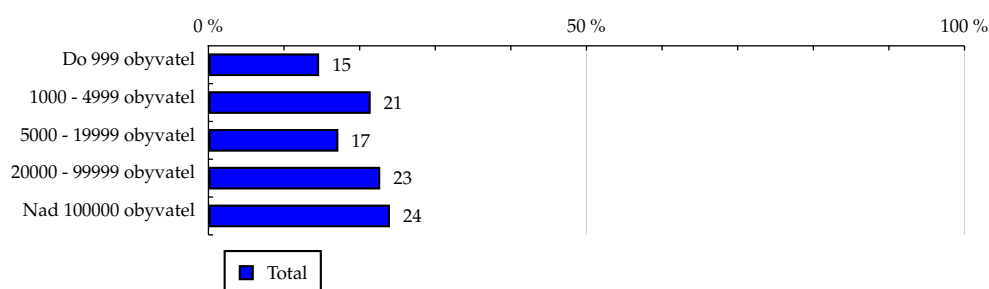
TOTAL

Tabulka 9: Velikost místa bydliště

	TOTAL			
	RU (%)	RU (počet)	Zahájená přehraní (%)	Zahájená přehraní (počet)
Do 999 obyvatel	14.64	552 829	13.33	17 470 398
1000 - 4999 obyvatel	21.46	810 266	23.83	31 244 082
5000 - 19999 obyvatel	17.18	648 654	19.28	25 274 833
20000 - 99999 obyvatel	22.72	857 963	19.90	26 085 353
Nad 100000 obyvatel	24.01	906 682	23.66	31 020 768

Zdroj: NetMonitor – SPIR – Gemius & STEM/MARK, Leden 2017

Graf 9: Velikost místa bydliště dle RU(%)



Zdroj: NetMonitor – SPIR – Gemius & STEM/MARK, Leden 2017

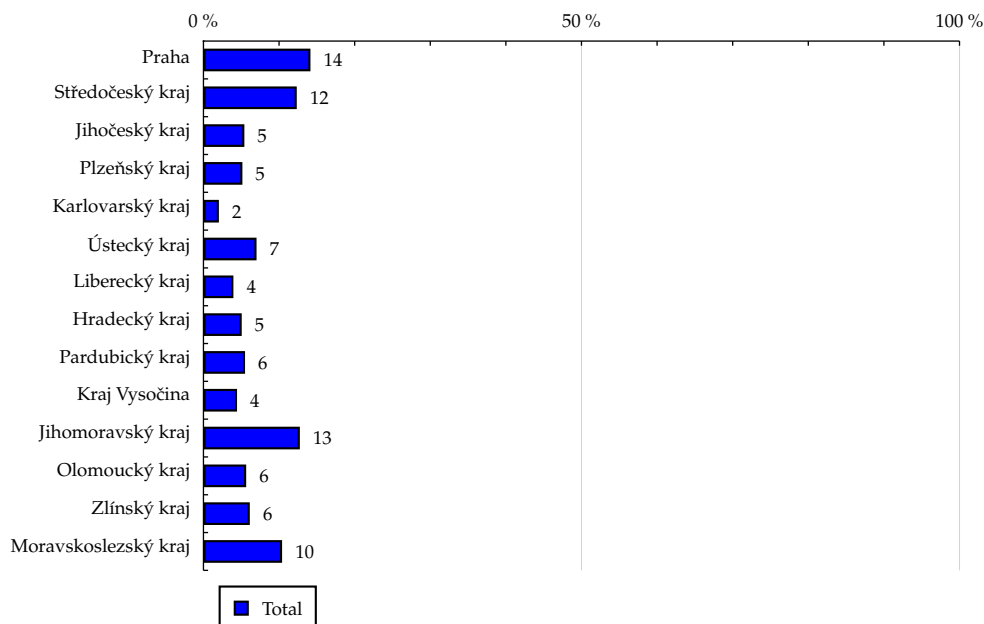
TOTAL

Tabulka 10: Kraj

	TOTAL			
	RU (%)	RU (počet)	Zahájená přehrání (%)	Zahájená přehrání (počet)
Praha	14.15	534 437	14.24	18 661 729
Středočeský kraj	12.34	465 898	14.65	19 202 329
Jihočeský kraj	5.41	204 401	4.52	5 922 829
Plzeňský kraj	5.15	194 643	4.56	5 984 104
Karlovarský kraj	2.04	76 971	1.37	1 791 046
Ústecký kraj	7.02	265 144	6.13	8 041 087
Liberecký kraj	3.96	149 402	3.03	3 967 735
Hradecký kraj	5.06	191 159	5.17	6 780 426
Pardubický kraj	5.50	207 670	6.74	8 838 944
Kraj Vysočina	4.44	167 516	4.18	5 476 546
Jihomoravský kraj	12.75	481 367	13.35	17 496 501
Olomoucký kraj	5.65	213 257	5.63	7 377 992
Zlínský kraj	6.13	231 669	7.24	9 487 889
Moravskoslezský kraj	10.40	392 856	9.20	12 066 277

Zdroj: NetMonitor – SPIR – Gemius & STEM/MARK, Leden 2017

Graf 10: Kraj dle RU(%)

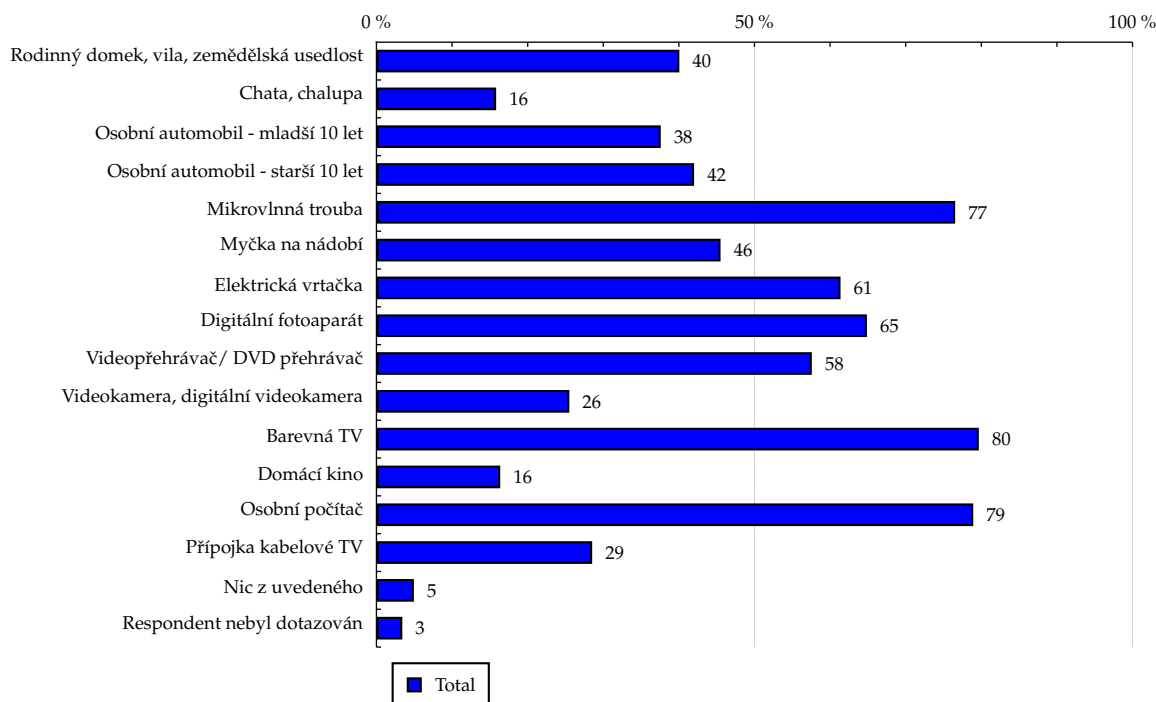


Zdroj: NetMonitor – SPIR – Gemius & STEM/MARK, Leden 2017

Tabulka 11: Vybavenost

	TOTAL			
	RU (%)	RU (počet)	Zahájená přehrání (%)	Zahájená přehrání (počet)
Rodinný domek, vila, zemědělská usedlost	40.06	1 512 986	40.74	53 404 699
Chata, chalupa	15.83	597 771	16.18	21 206 559
Osobní automobil - mladší 10 let	37.60	1 419 999	38.33	50 246 500
Osobní automobil - starší 10 let	42.01	1 586 497	42.09	55 178 715
Mikrovlnná trouba	76.54	2 890 330	79.16	103 774 214
Myčka na nádobí	45.51	1 718 714	44.28	58 046 960
Elektrická vrtačka	61.38	2 318 103	61.96	81 226 038
Digitální fotoaparát	64.87	2 449 753	66.23	86 822 143
Videopřehrávač/ DVD přehrávač	57.58	2 174 271	55.44	72 673 785
Videokamera, digitální videokamera	25.51	963 413	28.52	37 388 936
Barevná TV	79.67	3 008 726	80.50	105 531 391
Domácí kino	16.37	618 305	16.71	21 907 584
Osobní počítač	78.93	2 980 851	80.04	104 925 622
Přípojka kabelové TV	28.53	1 077 334	28.95	37 953 498
Nic z uvedeného	4.95	186 896	4.35	5 702 686
Respondent nebyl dotazován	3.42	129 014	2.67	3 495 535

Zdroj: NetMonitor – SPIR – Gemius & STEM/MARK, Leden 2017

Graf 11: Vybavenost dle RU(%)


Zdroj: NetMonitor – SPIR – Gemius & STEM/MARK, Leden 2017

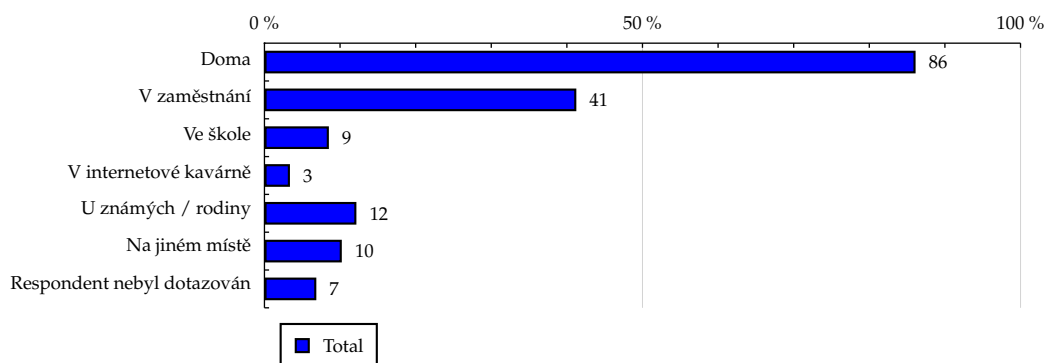
TOTAL

Tabulka 12: Všechna místa používání internetu

	TOTAL			
	RU (%)	RU (počet)	Zahájená přehrání (%)	Zahájená přehrání (počet)
Doma	86.12	3 252 247	87.81	115 116 788
V zaměstnání	41.25	1 557 824	37.53	49 204 707
Ve škole	8.52	321 888	10.57	13 852 873
V internetové kavárně	3.37	127 348	3.54	4 647 174
U známých / rodiny	12.16	459 204	13.35	17 502 756
Na jiném místě	10.23	386 361	11.38	14 914 713
Respondent nebyl dotazován	6.86	259 207	7.57	9 920 286

Zdroj: NetMonitor – SPIR – Gemius & STEM/MARK, Leden 2017

Graf 12: Všechna místa používání internetu dle RU(%)



Zdroj: NetMonitor – SPIR – Gemius & STEM/MARK, Leden 2017

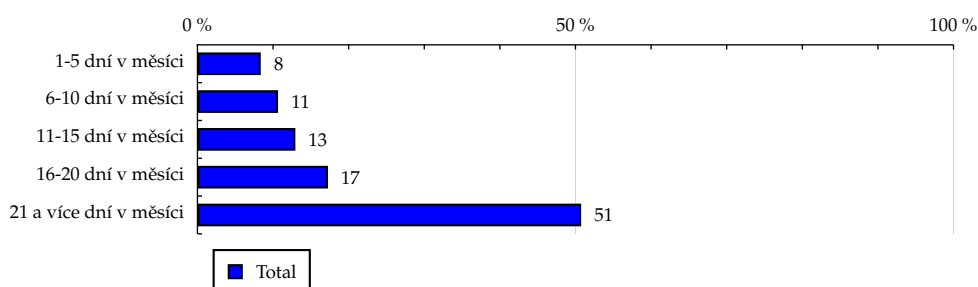
TOTAL

Tabulka 13: Měřená četnost užívání internetu (NetMonitor)

	TOTAL			
	RU (%)	RU (počet)	Zahájená přehrání (%)	Zahájená přehrání (počet)
1-5 dní v měsíci	8.37	316 239	2.94	3 852 488
6-10 dní v měsíci	10.66	402 654	3.65	4 783 876
11-15 dní v měsíci	12.95	488 884	5.87	7 696 852
16-20 dní v měsíci	17.27	652 010	12.06	15 804 046
21 a více dní v měsíci	50.75	1 916 607	75.49	98 958 173

Zdroj: NetMonitor – SPIR – Gemius & STEM/MARK, Leden 2017

Graf 13: Měřená četnost užívání internetu (NetMonitor) dle RU(%)



Zdroj: NetMonitor – SPIR – Gemius & STEM/MARK, Leden 2017

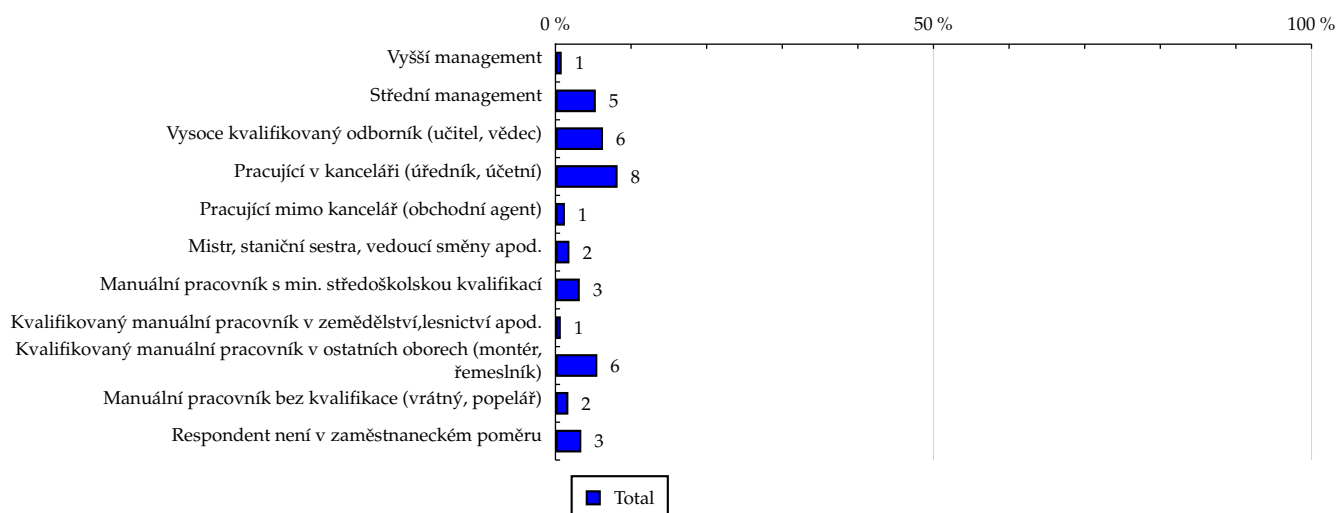
TOTAL

Tabulka 14: Charakteristika zaměstnání

	TOTAL			
	RU (%)	RU (počet)	Zahájená přehrání (%)	Zahájená přehrání (počet)
Vyšší management	0.83	31 477	0.59	776 310
Střední management	5.34	201 838	5.25	6 888 883
Vysoce kvalifikovaný odborník (učitel, vědec)	6.29	237 453	6.37	8 352 426
Pracující v kanceláři (úředník, účetní)	8.22	310 317	7.26	9 521 442
Pracující mimo kancelář (obchodní agent)	1.25	47 038	1.33	1 749 863
Mistr, staniční sestra, vedoucí směny apod.	1.85	70 010	1.18	1 549 082
Manuální pracovník s min. středoškolskou kvalifikací	3.22	121 628	3.48	4 559 939
Kvalifikovaný manuální pracovník v zemědělství, lesnictví apod.	0.71	26 647	0.53	701 305
Kvalifikovaný manuální pracovník v ostatních oborech (montér, řemeslník)	5.54	209 033	4.75	6 220 931
Manuální pracovník bez kvalifikace (vrátný, popelář)	1.71	64 511	1.44	1 889 751
Respondent není v zaměstnaneckém poměru	3.42	129 014	2.67	3 495 535

Zdroj: NetMonitor – SPIR – Gemius & STEM/MARK, Leden 2017

Graf 14: Charakteristika zaměstnání dle RU(%)



Zdroj: NetMonitor – SPIR – Gemius & STEM/MARK, Leden 2017

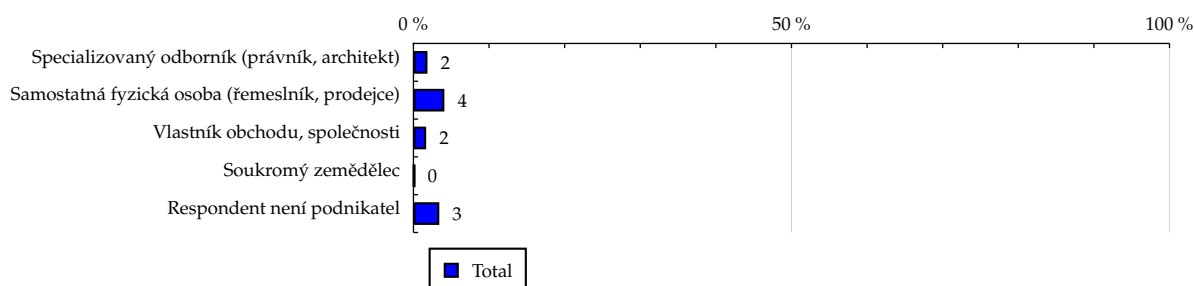
TOTAL

Tabulka 15: Podnikatelská činnost

	TOTAL			
	RU (%)	RU (počet)	Zahájená přehrání (%)	Zahájená přehrání (počet)
Specializovaný odborník (právník, architekt)	1.85	69 953	2.86	3 750 384
Samostatná fyzická osoba (řemeslník, prodejce)	4.09	154 331	4.48	5 877 597
Vlastník obchodu, společnosti	1.68	63 564	1.36	1 786 943
Soukromý zemědělec	0.16	5 941	0.20	257 936
Respondent není podnikatel	3.42	129 014	2.67	3 495 535

Zdroj: NetMonitor – SPIR – Gemius & STEM/MARK, Leden 2017

Graf 15: Podnikatelská činnost dle RU(%)



Zdroj: NetMonitor – SPIR – Gemius & STEM/MARK, Leden 2017

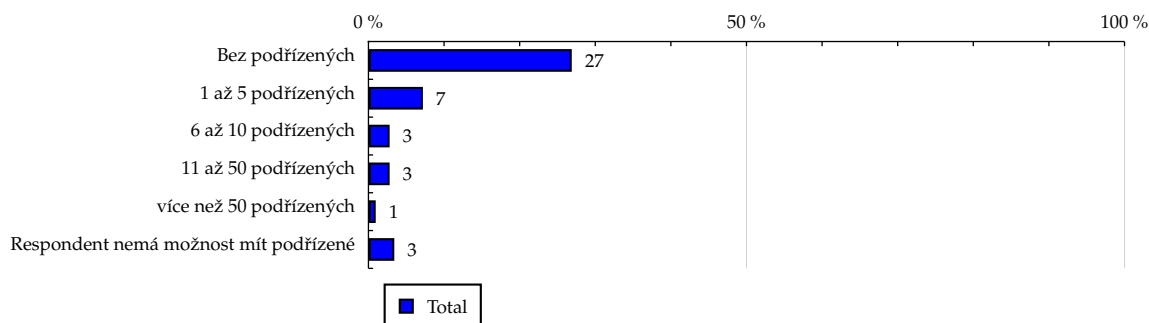
TOTAL

Tabulka 16: Počet podřízených

	TOTAL			
	RU (%)	RU (počet)	Zahájená přehraní (%)	Zahájená přehraní (počet)
Bez podřízených	26.89	1 015 286	26.92	35 291 949
1 až 5 podřízených	7.20	272 018	8.48	11 121 056
6 až 10 podřízených	2.80	105 598	1.97	2 587 795
11 až 50 podřízených	2.80	105 619	1.47	1 920 763
více než 50 podřízených	0.96	36 247	0.69	908 757
Respondent nemá možnost mít podřízené	3.42	129 014	2.67	3 495 535

Zdroj: NetMonitor – SPIR – Gemius & STEM/MARK, Leden 2017

Graf 16: Počet podřízených dle RU(%)



Zdroj: NetMonitor – SPIR – Gemius & STEM/MARK, Leden 2017

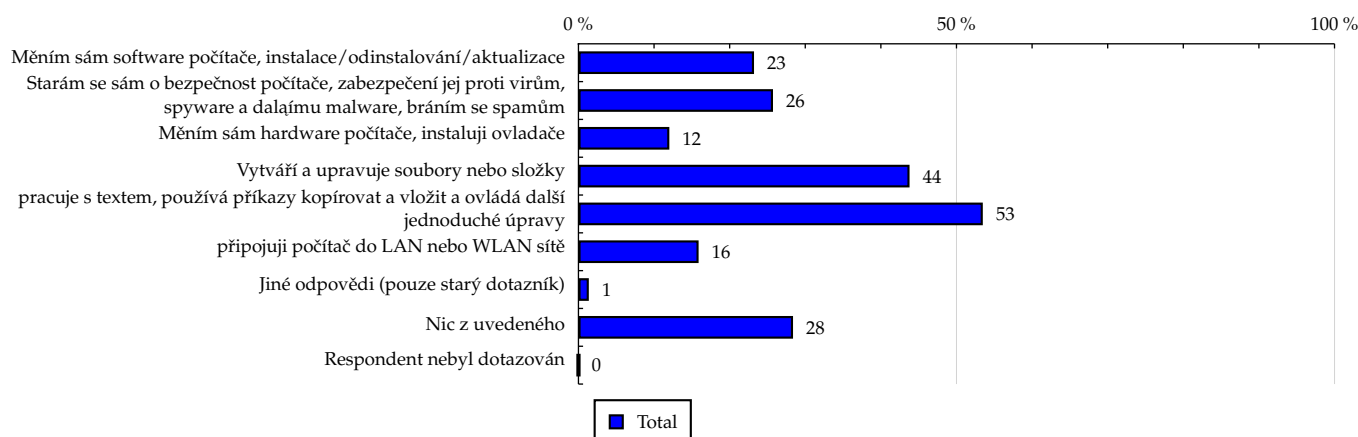
TOTAL

Tabulka 17: Činnost respondenta na počítači

	TOTAL			
	RU (%)	RU (počet)	Zahájená přehrání (%)	Zahájená přehrání (počet)
Měním sám software počítače, instalace/odinstalování/aktualizace	23.22	876 821	29.02	38 046 388
Starám se sám o bezpečnost počítače, zabezpečení jej proti virům, spyware a dalšimu malware, bráním se spamům	25.73	971 651	28.22	37 000 382
Měním sám hardware počítače, instaluji ovladače	12.02	453 908	16.32	21 389 354
Vytváří a upravuje soubory nebo složky	43.79	1 653 514	48.97	64 200 668
pracuje s textem, používá příkazy kopírovat a vložit a ovládá další jednoduché úpravy	53.48	2 019 561	56.14	73 599 650
připojuji počítač do LAN nebo WLAN sítě	15.89	600 001	18.56	24 332 928
Jiné odpovědi (pouze starý dotazník)	1.37	51 746	0.93	1 224 178
Nic z uvedeného	28.38	1 071 637	27.27	35 746 934
Respondent nebyl dotazován	0.00	0	0.00	0

Zdroj: NetMonitor – SPIR – Gemius & STEM/MARK, Leden 2017

Graf 17: Činnost respondenta na počítači dle RU(%)



Zdroj: NetMonitor – SPIR – Gemius & STEM/MARK, Leden 2017

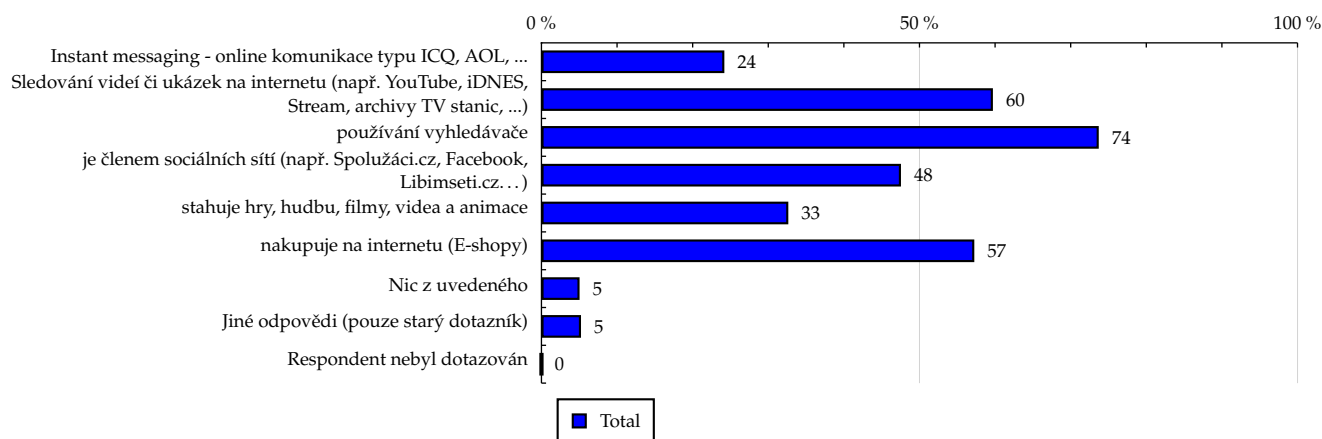
TOTAL

Tabulka 18: Pravidelné aktivity na internetu

	TOTAL			
	RU (%)	RU (počet)	Zahájená přehrání (%)	Zahájená přehrání (počet)
Instant messaging - online komunikace typu ICQ, AOL, ...	24.19	913 694	26.67	34 968 651
Sledování videí či ukázek na internetu (např. YouTube, iDNES, Stream, archivy TV stanic, ...)	59.71	2 254 758	68.83	90 230 495
používání vyhledávače	73.71	2 783 678	78.57	102 997 995
je členem sociálních sítí (např. Spolužáci.cz, Facebook, Libimseti.cz...)	47.55	1 795 843	50.54	66 254 702
stahuje hry, hudbu, filmy, videa a animace	32.65	1 232 921	40.48	53 064 376
nakupuje na internetu (E-shopy)	57.25	2 161 997	59.01	77 355 785
Nic z uvedeného	5.04	190 462	4.14	5 427 732
Jiné odpovědi (pouze starý dotazník)	5.23	197 423	3.66	4 804 439
Respondent nebyl dotazován	0.00	0	0.00	0

Zdroj: NetMonitor – SPIR – Gemius & STEM/MARK, Leden 2017

Graf 18: Pravidelné aktivity na internetu dle RU(%)



Zdroj: NetMonitor – SPIR – Gemius & STEM/MARK, Leden 2017

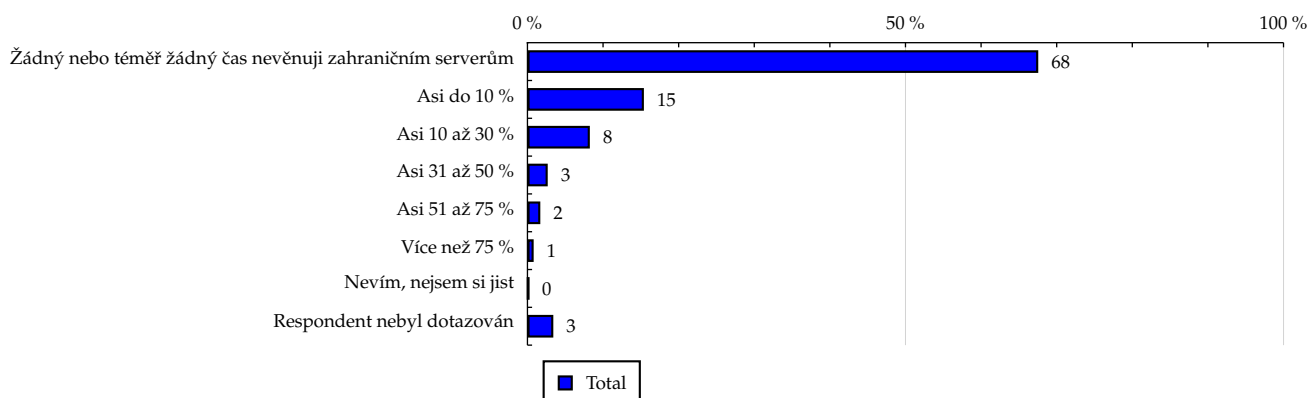
TOTAL

Tabulka 19: Čas trávený na zahraničních serverech v cizích jazycích vyjma slovenštiny

	TOTAL			
	RU (%)	RU (počet)	Zahájená přehrání (%)	Zahájená přehrání (počet)
Žádný nebo téměř žádný čas nevěnuji zahraničním serverům	67.56	2 551 169	64.03	83 941 609
Asi do 10 %	15.40	581 561	16.22	21 259 509
Asi 10 až 30 %	8.25	311 523	11.70	15 335 281
Asi 31 až 50 %	2.68	101 140	3.12	4 083 794
Asi 51 až 75 %	1.70	64 358	1.37	1 798 337
Více než 75 %	0.82	30 956	0.61	795 637
Nevím, nejsem si jist	0.18	6 671	0.29	385 733
Respondent nebyl dotazován	3.42	129 014	2.67	3 495 535

Zdroj: NetMonitor – SPIR – Gemius & STEM/MARK, Leden 2017

Graf 19: Čas trávený na zahraničních serverech v cizích jazycích vyjma slovenštiny dle RU(%)



Zdroj: NetMonitor – SPIR – Gemius & STEM/MARK, Leden 2017

LEGENDA

Níže uváděný pojem "cílová skupina" (daná cílová skupina, vybraná cílová skupina, vybraná CS) je zde používán ve smyslu cílová skupina uvedená v řádku tabulky (resp. sloupci grafu) daného socio-demografického ukazatele, tj. např. cílová skupina "ženy", "Liberecký kraj", "Důchodce" apod. Cílová skupina Všichni je definována jako Osoby ve věku 10+ let, které alespoň jednou v posledním měsíci navštívily internet.

MÉDIUM:

RU(počet) – počet návštěvníků (reálných uživatelů) vybraného média z příslušné cílové skupiny

RU(%) – složení návštěvníků

Informace o profilu návštěvníků vybraného média – v podobě procentuálního rozložení uživatelů internetu (dle Reache) mezi jednotlivé cílové skupiny.

$RU(\%) = RU(\text{počet})(\text{medium})(\text{vybraná CS}) / RU(\text{počet})(\text{medium})(\text{CS všichni}) * 100$

Reach(%) – poměr počtu návštěvníků média z příslušné cílové skupiny ku velikosti této cílové skupiny

$Reach(\%)(\text{CS}) = RU(\text{počet})(\text{medium})(\text{CS}) / \text{velikost CS}(\text{počet}) * 100$

Zahájená přehrání(počet) – počet zobrazení (page views) generovaných na médiu uživateli z příslušné cílové skupiny

Zahájená přehrání(%) – složení zobrazení (page views)

Informace o profilu návštěvníků vybraného média – v podobě procentuálního rozložení uživatelů internetu (dle zobrazení (page views)) mezi jednotlivé cílové skupiny.

$Zahájená\ přehrání(\%) = Zahájená\ přehrání(\text{počet})(\text{medium})(\text{vybraná CS}) / Zahájená\ přehrání(\text{počet})(\text{medium})(\text{CS všichni}) * 100$

Afinita(%) – afinita reache

Koeficient vyjadřující vztah návštěvnosti vybraného média k návštěvnosti internetu.

$Afinita(\%) = Reach(\%)(\text{medium})(\text{vybraná CS}) / Reach(\%)(\text{medium})(\text{CS všichni})$

TOTAL:

Total RU(počet) – počet návštěvníků (reálných uživatelů) všech měřených médií z příslušné cílové skupiny

Total RU(%) – složení návštěvníků, tj. informace o profilu Reache celkem pro všechna měřená média

Informace o profilu návštěvníků všech měřených médií – v podobě procentuálního rozložení uživatelů internetu (dle Reache) mezi jednotlivé cílové skupiny.

$RU(\%) = RU(\text{počet})(\text{všechna média})(\text{vybraná CS}) / RU(\text{počet})(\text{všechna média})(\text{CS všichni}) * 100$

Total Zahájená přehrání(počet) – počet zobrazení (page views) generovaných na všech měřených médiích uživateli z příslušné cílové skupiny

Total Zahájená přehrání(%) – složení zobrazení, tj. informace o profilu zobrazení (page views) celkem pro všechna měřená média

Informace o profilu návštěvníků všech měřených médií – v podobě procentuálního rozložení uživatelů internetu (dle zobrazení (page views)) mezi jednotlivé cílové skupiny.

$Zahájená\ přehrání(\%) = Zahájená\ přehrání(\text{počet})(\text{všechna média})(\text{vybraná CS}) / Zahájená\ přehrání(\text{počet})(\text{všechna média})(\text{CS všichni}) * 100$

Otázka IT znalosti

Základní – osoby, které deklarují základní znalosti práce s počítačem a internetem. (např. psaní základních textů, ukládání souborů, elektronická pošta, prohlížení www stránek apod.)

Nadstandardní – osoby, které deklarují užívání počítače a internetu na nadstandardní úrovni. (např. využívání matematických funkcí v tabulkovém procesoru, tvorba grafických prezentací, práce s vyhledávači, databáze na uživatelské úrovni apod.)

Profesionální – osoby, které se profesionálně věnují IT, technologiím apod. (např. programátorská nebo administrátorská činnost)

ABCDE klasifikace

ABCDE klasifikace umožňuje posuzování sociálního a ekonomického postavení jednotlivců ve společnosti. Obvykle je počítána pro přednostu domácnosti (hlavu domácnosti), vzhledem ke specifiku internetového dotazování byla přijata metoda přímého výpočtu přímo pro jednotlivé respondenty. Na aktualizaci ABCDE klasifikace pracovala v posledním roce metodická komise se zástupci výzkumných agentur, reklamních agentur a odborné veřejnosti. Výsledkem je navržení škály A,B,C1,C2,C3,D1,D2,E. Tato škála odpovídá mezinárodnímu standardu potvrzeného sdružením Nielsen Admosphere, a.s. a i algoritmus zařazení jednotlivce odpovídá mezinárodním zvyklostem. ABCDE klasifikace rozčleňuje jednotlivce domácnosti do sociálních kategorií na základě ekonomického postavení (ekonomicky aktivní x neaktivní jednatel). Pro ekonomicky aktivní potom rozlišuje podnikatele a zaměstnance. Pozice v zaměstnání potom slouží k další diferenciaci (včetně případného počtu podřízených osob pro vedoucí zaměstnance). Pro všechny vzniklé třídy má na závěrečné zařazení vliv vzdělání zkoumané osoby. Pro ekonomicky neaktivní osoby se na základě standardu Nielsen Admosphere, a.s. nepostupuje dle jejich posledního zaměstnání, ale na základě stupně ekonomické síly měřené prostřednictvím vybavenosti domácnosti, vliv vzdělání se projevuje i zde. Vzhledem k tomu, že mezinárodní postup odpovídá evropským stupňům, vychází při jeho použití horší sociální struktura obyvatel ČR než bylo zvykem pro stávající klasifikaci ABCD, nicméně tato struktura umožňuje provádět srovnání v rámci Evropy. Přesto se komise rozhodla, že pro použití v rámci ČR bude použita upravená škála, která zohlední specifika ČR. Tato upravená škála vzniká z evropského standardu posunutím o jednu nebo dvě třídy výše či níže na základě indexu životního minima domácnosti, ve které zkoumaná osoba žije.

A – Skupina s nejvyšším sociálním statusem ve společnosti daným vysoce prestižním zaměstnáním a zároveň nejvyššími příjmy.

B – Skupina s nadprůměrnými příjmy, obvykle vyšší management a skupina vyšších profesionálů s minimálně středoškolským vzděláním.

C1, C2, C3 – Skupina s průměrným životním standardem a průměrnými příjmy. Jde o skupinu např. malých podnikatelů a živnostníků, techniků, úředníků a nižších odborníků.

D1, D2 – Skupiny s podprůměrným životním standardem. Jsou tvořeny méně kvalifikovanými či nekvalifikovanými manuálními pracovníky.

E – V této kategorii se nachází z hlediska odhadovaného příjmu na osobu 1/8 nejchudších domácností, Skupina obsahuje často ekonomicky neaktivní osoby, např. nezaměstnané, v důchodu, v případě ekonomicky aktivních se často jedná o nekvalifikované pracovníky.

Otázky k ekonomické aktivitě a k zaměstnání:

Tyto otázky (ot. 3, 6, 10, 14 a 15) jsou (mimo jiných) použity především ke stanovení ABCDE klasifikace. Na základě odpovědi respondenta na otázku 6 (Ekonomická aktivita) je dále dotazován skupinou specifických otázek. Otázka 6 je tedy použita jako filtr pro kladení dalších otázek. Tedy výše uvedených pět otázek není položeno každému respondentovi. Proto pro možnost tvorby cílových skupin v rámci celé populace je doplněna segmentace jednotlivých odpovědí na tuto otázku o skupinu respondentů, kterým tato příslušná otázka nebyla položena. Tedy například u otázky č. 15 "Podnikatelská činnost" je tato skupina označena "Respondent není podnikatel".