

SPIR NetMonitor

Výzkum sociodemografie návštěvníků internetu v České Republice

Název média:

TOTAL

Měsíc:

Únor 2017

Základní informace	
Velikost internetové populace ČR	7 168 328
Počet respondentů	
Total (za všechna měřená média)	N = 12 481
RU(počet)	3 722 120
Reach(%)	51.92
Zahájená přehrání(počet) (od návštěvníků z ČR)	135 548 451
Zahájená přehrání(počet) (od všech návštěvníků)	148 266 700

Zdroj: NetMonitor – SPIR – Gemius & STEM/MARK

Únor 2017

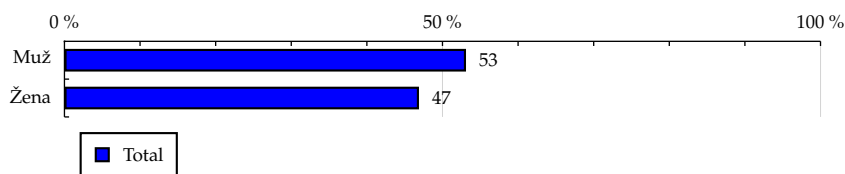
TOTAL

Tabulka 1: Pohlaví

	TOTAL			
	RU (%)	RU (počet)	Zahájená přehrání (%)	Zahájená přehrání (počet)
Muž	53.11	1 976 868	55.14	74 743 453
Žena	46.89	1 745 251	44.86	60 804 998

Zdroj: NetMonitor – SPIR – Gemius & STEM/MARK, Únor 2017

Graf 1: Pohlaví dle RU(%)



Zdroj: NetMonitor – SPIR – Gemius & STEM/MARK, Únor 2017

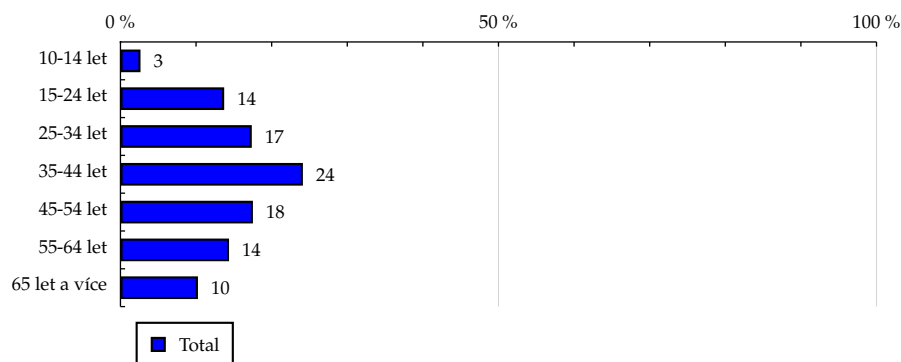
TOTAL

Tabulka 2: Věk

	TOTAL			
	RU (%)	RU (počet)	Zahájená přehrání (%)	Zahájená přehrání (počet)
10-14 let	2.65	98 549	2.41	3 271 588
15-24 let	13.72	510 792	14.24	19 301 256
25-34 let	17.37	646 465	20.05	27 173 105
35-44 let	24.13	898 060	26.08	35 348 231
45-54 let	17.52	652 170	15.33	20 776 916
55-64 let	14.36	534 654	12.66	17 166 053
65 let a více	10.25	381 426	9.23	12 511 300

Zdroj: NetMonitor – SPIR – Gemius & STEM/MARK, Únor 2017

Graf 2: Věk dle RU(%)



Zdroj: NetMonitor – SPIR – Gemius & STEM/MARK, Únor 2017

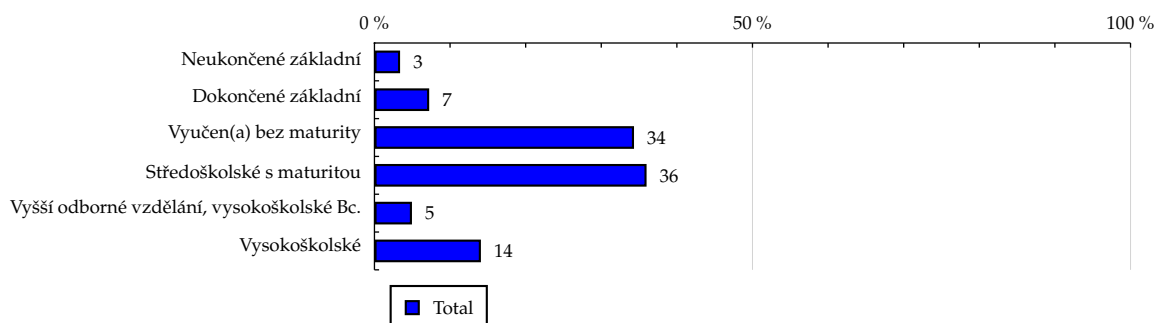
TOTAL

Tabulka 3: Nejvyšší dokončené vzdělání

	TOTAL			
	RU (%)	RU (počet)	Zahájená přehráni (%)	Zahájená přehráni (počet)
Neukončené základní	3.39	126 144	3.80	5 156 577
Dokončené základní	7.24	269 558	6.22	8 435 677
Vyučen(a) bez maturity	34.33	1 277 891	33.68	45 651 866
Středoškolské s maturitou	35.99	1 339 675	38.59	52 307 029
Vyšší odborné vzdělání, vysokoškolské Bc.	4.96	184 729	4.16	5 639 411
Vysokoškolské	14.08	524 122	13.54	18 357 890

Zdroj: NetMonitor – SPIR – Gemius & STEM/MARK, Únor 2017

Graf 3: Nejvyšší dokončené vzdělání dle RU(%)



Zdroj: NetMonitor – SPIR – Gemius & STEM/MARK, Únor 2017

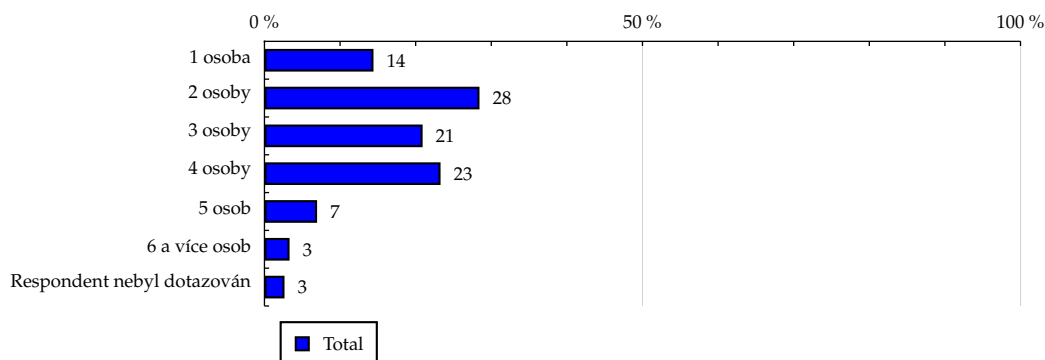
TOTAL

Tabulka 4: Počet osob v domácnosti

	TOTAL			
	RU (%)	RU (počet)	Zahájená přehrání (%)	Zahájená přehrání (počet)
1 osoba	14.42	536 798	14.57	19 748 379
2 osoby	28.44	1 058 639	25.40	34 425 298
3 osoby	20.92	778 713	24.48	33 187 501
4 osoby	23.29	866 863	22.03	29 859 575
5 osob	6.96	258 965	8.10	10 973 625
6 a více osob	3.32	123 590	3.01	4 082 484
Respondent nebyl dotazován	2.65	98 549	2.41	3 271 588

Zdroj: NetMonitor – SPIR – Gemius & STEM/MARK, Únor 2017

Graf 4: Počet osob v domácnosti dle RU(%)



Zdroj: NetMonitor – SPIR – Gemius & STEM/MARK, Únor 2017

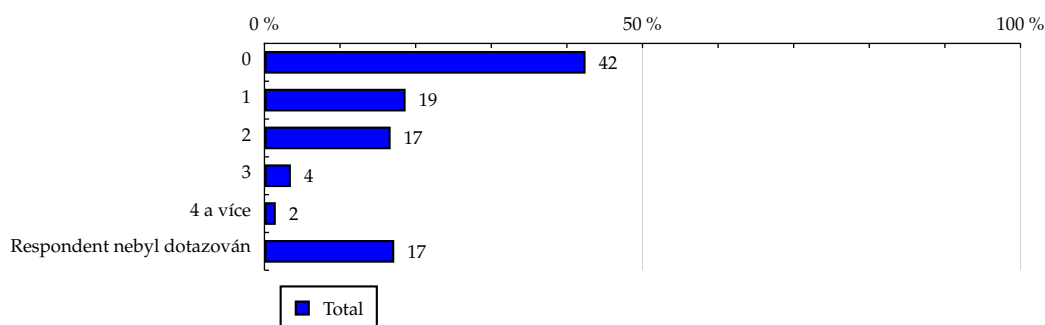
TOTAL

Tabulka 5: Počet osob v domácnosti mladších 18

	TOTAL			
	RU (%)	RU (počet)	Zahájená přehrání (%)	Zahájená přehrání (počet)
0	42.47	1 580 647	44.57	60 419 620
1	18.67	694 942	19.10	25 887 579
2	16.69	621 159	16.46	22 313 390
3	3.50	130 289	3.00	4 066 416
4 a více	1.50	56 008	1.44	1 952 989
Respondent nebyl dotazován	17.17	639 073	15.43	20 908 457

Zdroj: NetMonitor – SPIR – Gemius & STEM/MARK, Únor 2017

Graf 5: Počet osob v domácnosti mladších 18 dle RU(%)



Zdroj: NetMonitor – SPIR – Gemius & STEM/MARK, Únor 2017

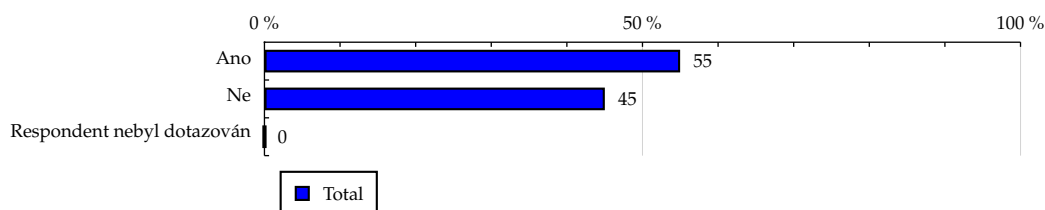
TOTAL

Tabulka 6: Hlava domácnosti

	TOTAL			
	RU (%)	RU (počet)	Zahájená přehrání (%)	Zahájená přehrání (počet)
Ano	54.98	2 046 605	53.08	71 942 963
Ne	45.02	1 675 514	46.92	63 605 488
Respondent nebyl dotazován	0.00	0	0.00	0

Zdroj: NetMonitor – SPIR – Gemius & STEM/MARK, Únor 2017

Graf 6: Hlava domácnosti dle RU(%)



Zdroj: NetMonitor – SPIR – Gemius & STEM/MARK, Únor 2017

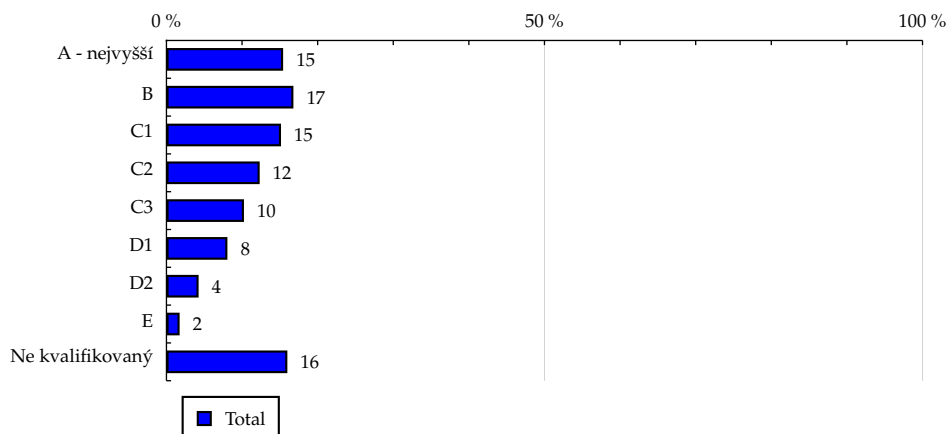
TOTAL

Tabulka 7: ABCDE národní socioekonomická klasifikace

	TOTAL			
	RU (%)	RU (počet)	Zahájená přehrání (%)	Zahájená přehrání (počet)
A - nejvyšší	15.43	574 433	17.77	24 081 720
B	16.79	625 109	14.57	19 754 347
C1	15.15	563 951	14.31	19 395 792
C2	12.33	458 841	14.71	19 943 996
C3	10.25	381 466	11.44	15 505 648
D1	8.06	299 960	7.44	10 083 542
D2	4.25	158 146	3.76	5 094 292
E	1.74	64 900	1.62	2 195 575
Ne kvalifikovaný	15.99	595 309	14.38	19 493 539

Zdroj: NetMonitor – SPIR – Gemius & STEM/MARK, Únor 2017

Graf 7: ABCDE národní socioekonomická klasifikace dle RU(%)

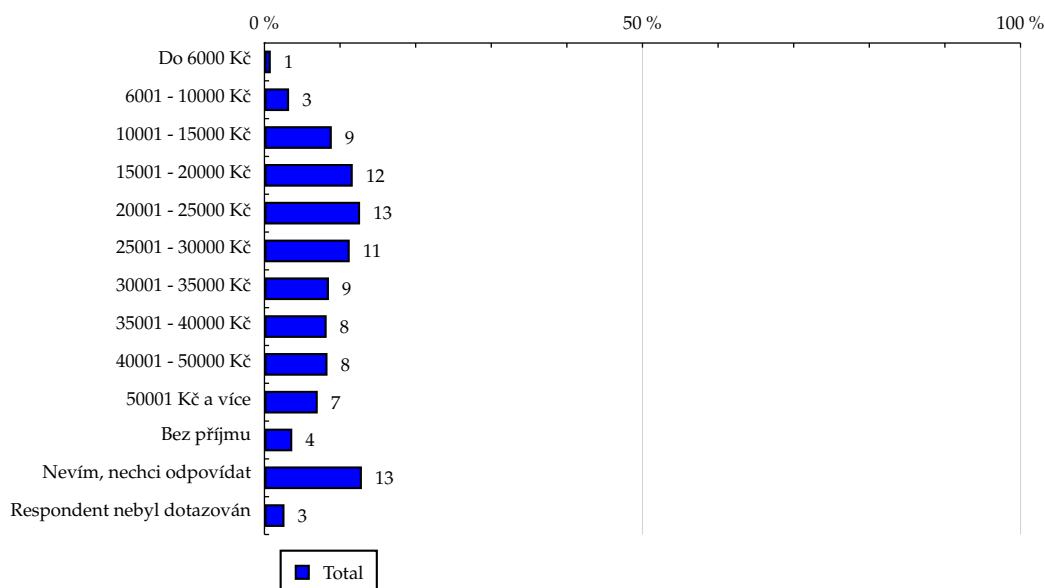


Zdroj: NetMonitor – SPIR – Gemius & STEM/MARK, Únor 2017

Tabulka 8: Čistý příjem domácnosti

	TOTAL			
	RU (%)	RU (počet)	Zahájená přehrání (%)	Zahájená přehrání (počet)
Do 6000 Kč	0.84	31 129	1.02	1 387 997
6001 - 10000 Kč	3.26	121 476	2.72	3 688 922
10001 - 15000 Kč	8.91	331 619	10.15	13 754 911
15001 - 20000 Kč	11.68	434 804	10.42	14 126 019
20001 - 25000 Kč	12.65	470 882	11.06	14 994 411
25001 - 30000 Kč	11.28	419 945	10.76	14 586 988
30001 - 35000 Kč	8.53	317 324	8.42	11 417 728
35001 - 40000 Kč	8.23	306 403	8.75	11 853 773
40001 - 50000 Kč	8.34	310 609	8.83	11 963 316
50001 Kč a více	7.05	262 426	8.31	11 259 312
Bez příjmu	3.68	137 039	3.18	4 315 455
Nevím, nechci odpovídat	12.89	479 909	13.96	18 928 030
Respondent nebyl dotazován	2.65	98 549	2.41	3 271 588

Zdroj: NetMonitor – SPIR – Gemius & STEM/MARK, Únor 2017

Graf 8: Čistý příjem domácnosti dle RU(%)


Zdroj: NetMonitor – SPIR – Gemius & STEM/MARK, Únor 2017

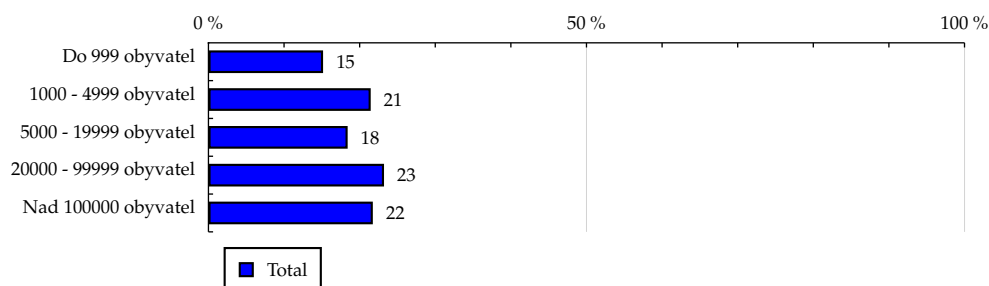
TOTAL

Tabulka 9: Velikost místa bydliště

	TOTAL			
	RU (%)	RU (počet)	Zahájená přehraní (%)	Zahájená přehraní (počet)
Do 999 obyvatel	15.16	564 362	13.65	18 500 354
1000 - 4999 obyvatel	21.46	798 928	22.88	31 012 578
5000 - 19999 obyvatel	18.41	685 135	18.19	24 654 883
20000 - 99999 obyvatel	23.22	864 395	21.84	29 609 657
Nad 100000 obyvatel	21.74	809 297	23.44	31 770 979

Zdroj: NetMonitor – SPIR – Gemius & STEM/MARK, Únor 2017

Graf 9: Velikost místa bydliště dle RU(%)



Zdroj: NetMonitor – SPIR – Gemius & STEM/MARK, Únor 2017

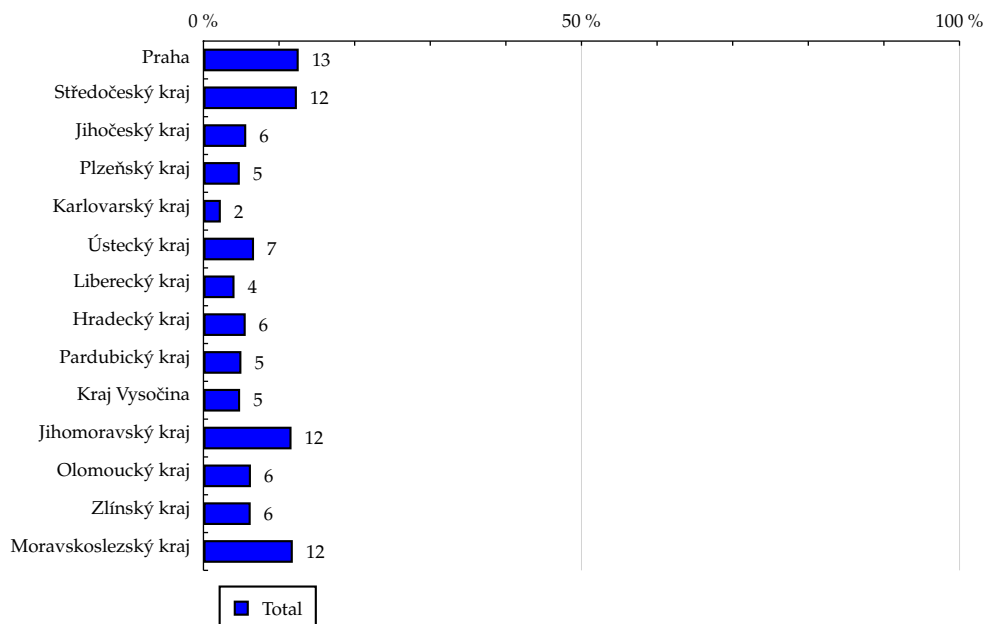
TOTAL

Tabulka 10: Kraj

	TOTAL			
	RU (%)	RU (počet)	Zahájená přehrání (%)	Zahájená přehrání (počet)
Praha	12.60	468 846	14.23	19 283 392
Středočeský kraj	12.36	459 904	13.15	17 821 202
Jihočeský kraj	5.66	210 793	5.52	7 487 290
Plzeňský kraj	4.81	179 013	3.65	4 943 016
Karlovarský kraj	2.30	85 658	2.82	3 822 273
Ústecký kraj	6.69	249 055	6.75	9 147 379
Liberecký kraj	4.11	153 131	4.28	5 800 442
Hradecký kraj	5.59	207 965	4.67	6 327 194
Pardubický kraj	5.02	186 977	4.77	6 464 443
Kraj Vysočina	4.85	180 622	4.40	5 962 672
Jihomoravský kraj	11.65	433 599	11.44	15 501 634
Olomoucký kraj	6.28	233 869	6.36	8 620 679
Zlínský kraj	6.25	232 725	7.14	9 683 364
Moravskoslezský kraj	11.82	439 956	10.83	14 683 471

Zdroj: NetMonitor – SPIR – Gemius & STEM/MARK, Únor 2017

Graf 10: Kraj dle RU(%)



Zdroj: NetMonitor – SPIR – Gemius & STEM/MARK, Únor 2017

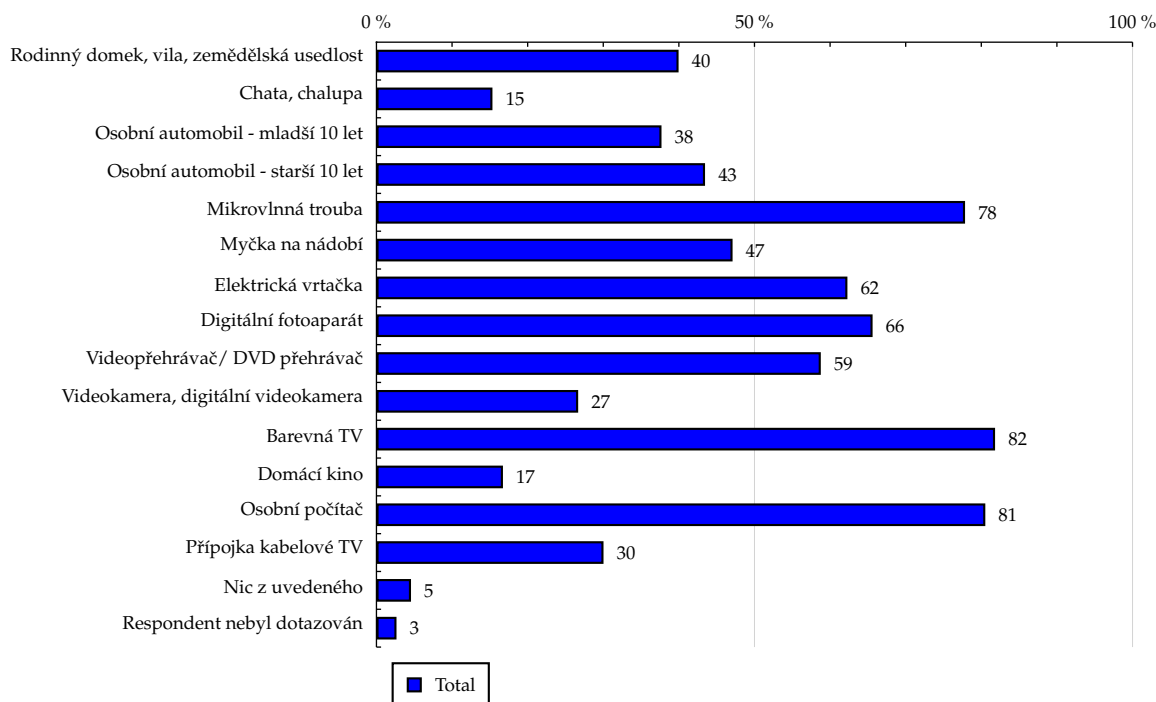
TOTAL

Tabulka 11: Vybavenost

	TOTAL			
	RU (%)	RU (počet)	Zahájená přehrání (%)	Zahájená přehrání (počet)
Rodinný domek, vila, zemědělská usedlost	39.96	1 487 518	38.21	51 790 724
Chata, chalupa	15.34	570 891	13.99	18 964 283
Osobní automobil - mladší 10 let	37.70	1 403 186	37.33	50 602 274
Osobní automobil - starší 10 let	43.46	1 617 517	45.33	61 450 231
Mikrovlnná trouba	77.85	2 897 694	78.36	106 220 410
Myčka na nádobí	47.10	1 753 210	47.81	64 808 083
Elektrická vrtačka	62.29	2 318 569	62.22	84 334 170
Digitální fotoaparát	65.62	2 442 449	68.28	92 552 405
Videopřehrávač/ DVD přehrávač	58.77	2 187 654	57.59	78 060 872
Videokamera, digitální videokamera	26.68	993 179	26.50	35 914 708
Barevná TV	81.82	3 045 373	79.47	107 724 814
Domácí kino	16.73	622 736	16.00	21 687 618
Osobní počítač	80.53	2 997 334	81.04	109 846 996
Přípojka kabelové TV	30.03	1 117 762	28.32	38 390 819
Nic z uvedeného	4.57	170 001	4.97	6 735 735
Respondent nebyl dotazován	2.65	98 549	2.41	3 271 588

Zdroj: NetMonitor – SPIR – Gemius & STEM/MARK, Únor 2017

Graf 11: Vybavenost dle RU(%)



Zdroj: NetMonitor – SPIR – Gemius & STEM/MARK, Únor 2017

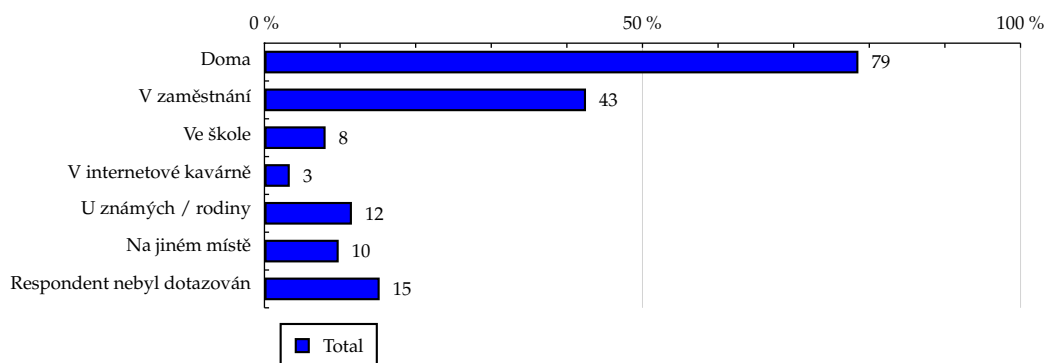
TOTAL

Tabulka 12: Všechna místa používání internetu

	TOTAL			
	RU (%)	RU (počet)	Zahájená přehráni (%)	Zahájená přehráni (počet)
Doma	78.56	2 924 188	80.51	109 132 357
V zaměstnání	42.53	1 583 096	41.79	56 648 300
Ve škole	8.09	300 965	8.64	11 706 014
V internetové kavárně	3.35	124 592	3.03	4 103 618
U známých / rodiny	11.57	430 484	12.89	17 473 295
Na jiném místě	9.82	365 387	11.20	15 180 643
Respondent nebyl dotazován	15.24	567 138	14.40	19 517 063

Zdroj: NetMonitor – SPIR – Gemius & STEM/MARK, Únor 2017

Graf 12: Všechna místa používání internetu dle RU(%)



Zdroj: NetMonitor – SPIR – Gemius & STEM/MARK, Únor 2017

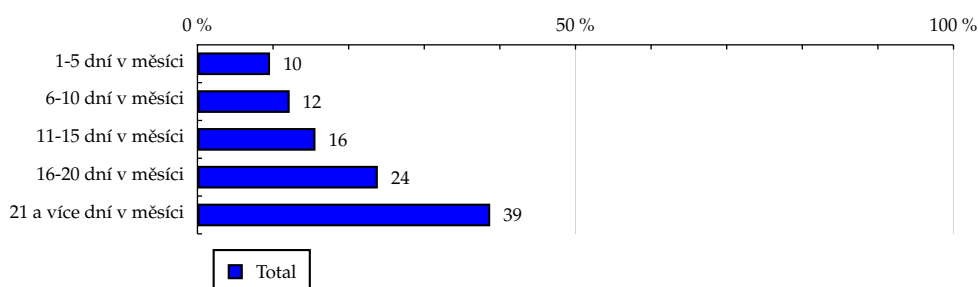
TOTAL

Tabulka 13: Měřená četnost užívání internetu (NetMonitor)

	TOTAL			
	RU (%)	RU (počet)	Zahájená přehrání (%)	Zahájená přehrání (počet)
1-5 dní v měsíci	9.60	357 264	2.21	3 001 168
6-10 dní v měsíci	12.20	454 068	5.16	6 998 489
11-15 dní v měsíci	15.61	581 125	8.09	10 966 887
16-20 dní v měsíci	23.86	888 278	23.84	32 314 168
21 a více dní v měsíci	38.72	1 441 382	60.69	82 267 739

Zdroj: NetMonitor – SPIR – Gemius & STEM/MARK, Únor 2017

Graf 13: Měřená četnost užívání internetu (NetMonitor) dle RU(%)



Zdroj: NetMonitor – SPIR – Gemius & STEM/MARK, Únor 2017

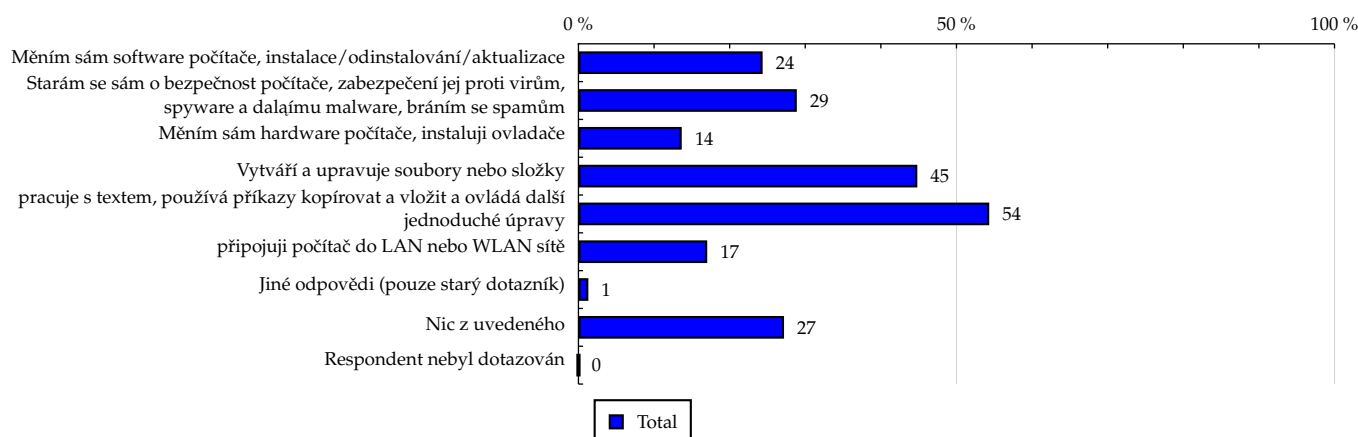
TOTAL

Tabulka 14: Činnost respondenta na počítači

	TOTAL			
	RU (%)	RU (počet)	Zahájená přehrání (%)	Zahájená přehrání (počet)
Měním sám software počítače, instalace/odinstalování/aktualizace	24.36	906 523	27.75	37 611 637
Starám se sám o bezpečnost počítače, zabezpečení jej proti virům, spyware a dalším malware, bráním se spamům	28.88	1 075 037	28.42	38 524 946
Měním sám hardware počítače, instaluji ovladače	13.66	508 257	15.08	20 446 247
Vytváří a upravuje soubory nebo složky	44.82	1 668 408	48.19	65 322 955
pracuje s textem, používá příkazy kopírovat a vložit a ovládá další jednoduché úpravy	54.33	2 022 360	57.54	77 996 401
připojují počítač do LAN nebo WLAN sítě	17.03	633 860	20.30	27 520 421
Jiné odpovědi (pouze starý dotazník)	1.31	48 687	0.88	1 193 857
Nic z uvedeného	27.19	1 011 955	26.75	36 253 294
Respondent nebyl dotazován	0.00	0	0.00	0

Zdroj: NetMonitor – SPIR – Gemius & STEM/MARK, Únor 2017

Graf 14: Činnost respondenta na počítači dle RU(%)



Zdroj: NetMonitor – SPIR – Gemius & STEM/MARK, Únor 2017

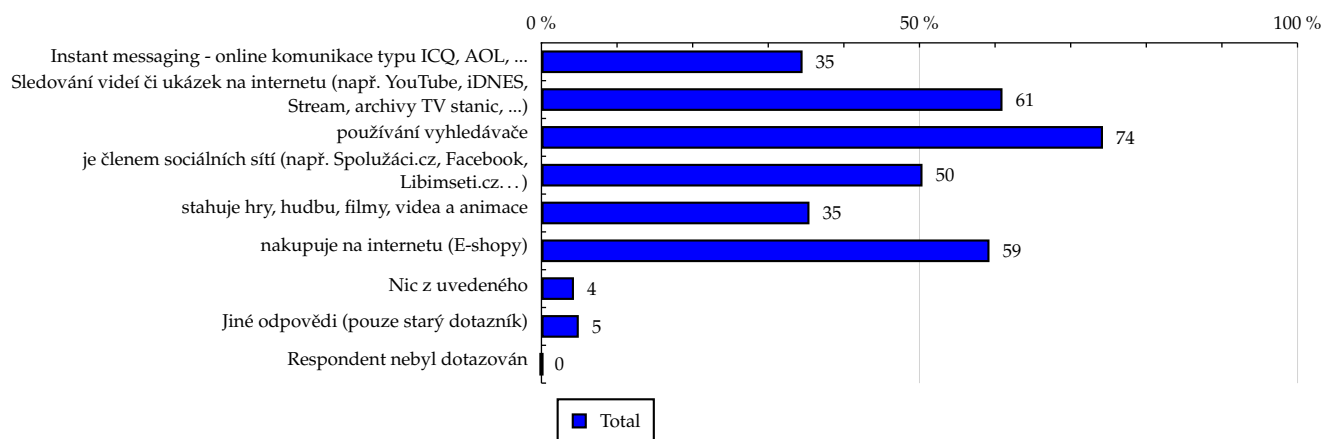
TOTAL

Tabulka 15: Pravidelné aktivity na internetu

	TOTAL			
	RU (%)	RU (počet)	Zahájená přehrání (%)	Zahájená přehrání (počet)
Instant messaging - online komunikace typu ICQ, AOL, ...	34.54	1 285 599	36.21	49 081 727
Sledování videí či ukázek na internetu (např. YouTube, iDNES, Stream, archivy TV stanic, ...)	60.98	2 269 707	68.84	93 306 595
používání vyhledávače	74.27	2 764 237	77.80	105 453 106
je členem sociálních sítí (např. Spolužáci.cz, Facebook, Libimseti.cz...)	50.40	1 875 920	55.12	74 720 974
stahuje hry, hudbu, filmy, videa a animace	35.45	1 319 375	40.18	54 465 108
nakupuje na internetu (E-shopy)	59.26	2 205 751	61.73	83 673 197
Nic z uvedeného	4.30	159 893	4.28	5 800 728
Jiné odpovědi (pouze starý dotazník)	4.94	184 012	3.51	4 751 232
Respondent nebyl dotazován	0.00	0	0.00	0

Zdroj: NetMonitor – SPIR – Gemius & STEM/MARK, Únor 2017

Graf 15: Pravidelné aktivity na internetu dle RU(%)



Zdroj: NetMonitor – SPIR – Gemius & STEM/MARK, Únor 2017

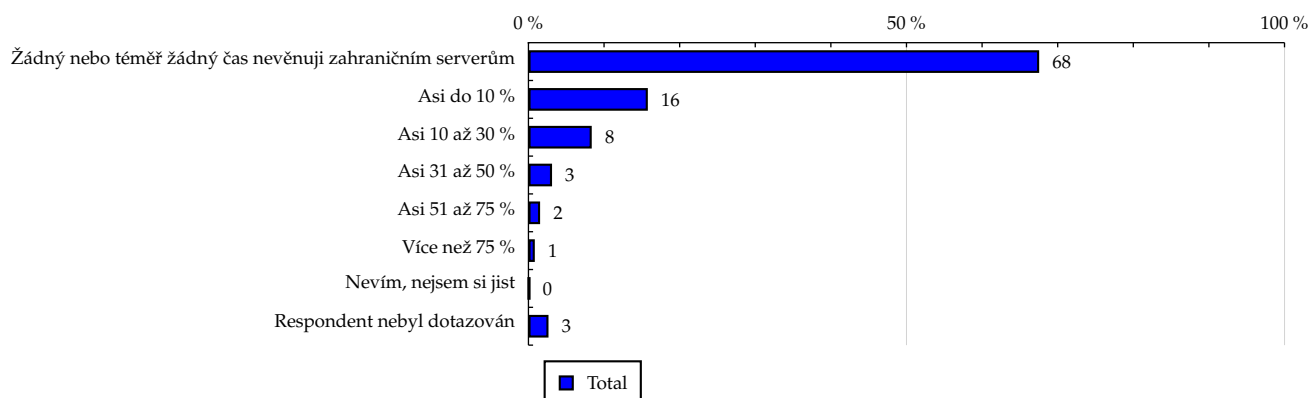
TOTAL

Tabulka 16: Čas trávený na zahraničních serverech v cizích jazycích vyjma slovenštiny

	TOTAL			
	RU (%)	RU (počet)	Zahájená přehrání (%)	Zahájená přehrání (počet)
Žádný nebo téměř žádný čas nevěnuji zahraničním serverům	67.55	2 514 384	63.01	85 410 242
Asi do 10 %	15.79	587 875	15.86	21 501 316
Asi 10 až 30 %	8.37	311 401	11.92	16 161 802
Asi 31 až 50 %	3.12	116 009	4.24	5 747 662
Asi 51 až 75 %	1.54	57 501	1.12	1 517 216
Více než 75 %	0.84	31 229	0.58	782 374
Nevím, nejsem si jist	0.14	5 168	0.85	1 156 251
Respondent nebyl dotazován	2.65	98 549	2.41	3 271 588

Zdroj: NetMonitor – SPIR – Gemius & STEM/MARK, Únor 2017

Graf 16: Čas trávený na zahraničních serverech v cizích jazycích vyjma slovenštiny dle RU(%)



Zdroj: NetMonitor – SPIR – Gemius & STEM/MARK, Únor 2017

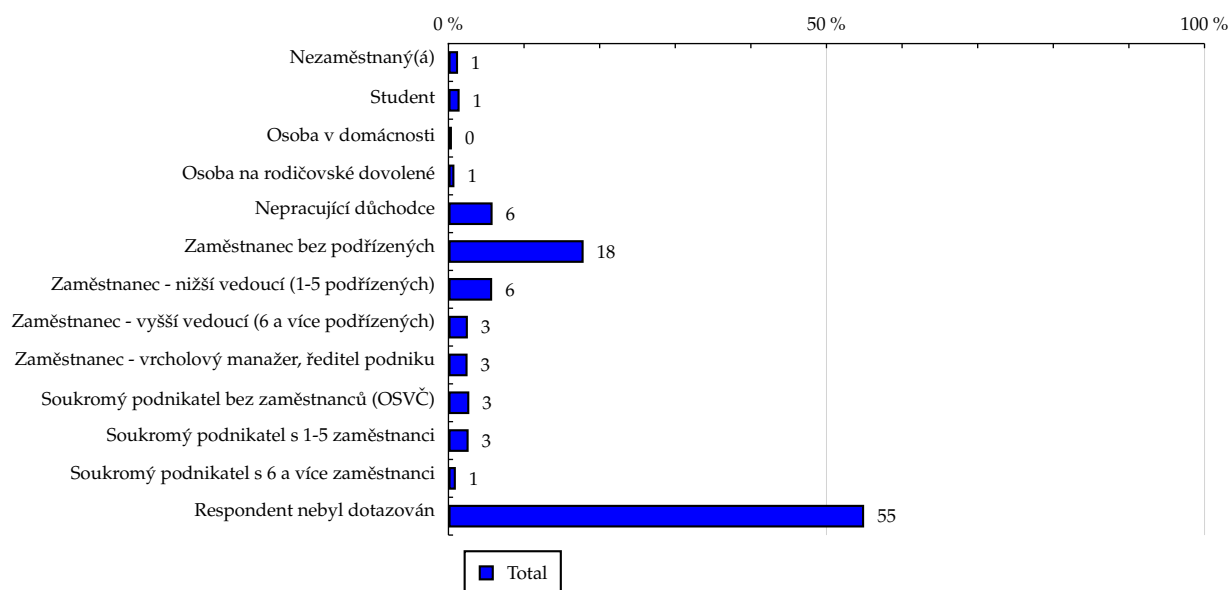
TOTAL

Tabulka 17: Profesní postavení hlavy domácnosti

	TOTAL			
	RU (%)	RU (počet)	Zahájená přehraní (%)	Zahájená přehraní (počet)
Nezaměstnaný(á)	1.27	47 216	1.57	2 128 619
Student	1.48	55 269	2.56	3 466 804
Osoba v domácnosti	0.46	17 107	0.53	723 556
Osoba na rodičovské dovolené	0.79	29 465	0.46	616 833
Nepracující důchodce	5.84	217 488	5.94	8 051 187
Zaměstnanec bez podřízených	17.88	665 528	16.58	22 469 890
Zaměstnanec - nižší vedoucí (1-5 podřízených)	5.78	215 273	5.42	7 344 805
Zaměstnanec - vyšší vedoucí (6 a více podřízených)	2.57	95 668	2.55	3 459 260
Zaměstnanec - vrcholový manažer, ředitel podniku	2.53	94 078	2.35	3 191 480
Soukromý podnikatel bez zaměstnanců (OSVČ)	2.76	102 662	3.05	4 127 577
Soukromý podnikatel s 1-5 zaměstnanci	2.67	99 551	3.04	4 125 272
Soukromý podnikatel s 6 a více zaměstnanci	0.98	36 486	0.99	1 338 125
Respondent nebyl dotazován	54.98	2 046 323	54.97	74 505 042

Zdroj: NetMonitor – SPIR – Gemius & STEM/MARK, Únor 2017

Graf 17: Profesní postavení hlavy domácnosti dle RU(%)



Zdroj: NetMonitor – SPIR – Gemius & STEM/MARK, Únor 2017

LEGENDA

Níže uváděný pojem "cílová skupina" (daná cílová skupina, vybraná cílová skupina, vybraná CS) je zde používán ve smyslu cílová skupina uvedená v řádku tabulky (resp. sloupci grafu) daného socio-demografického ukazatele, tj. např. cílová skupina "ženy", "Liberecký kraj", "Důchodce" apod. Cílová skupina Všichni je definována jako Osoby ve věku 10+ let, které alespoň jednou v posledním měsíci navštívily internet.

MÉDIUM:

RU(počet) – počet návštěvníků (reálných uživatelů) vybraného média z příslušné cílové skupiny

RU(%) – složení návštěvníků

Informace o profilu návštěvníků vybraného média – v podobě procentuálního rozložení uživatelů internetu (dle Reache) mezi jednotlivé cílové skupiny.

$RU(\%) = RU(\text{počet})(\text{medium})(\text{vybraná CS}) / RU(\text{počet})(\text{medium})(\text{CS všichni}) * 100$

Reach(%) – poměr počtu návštěvníků média z příslušné cílové skupiny ku velikosti této cílové skupiny

$Reach(\%)(\text{CS}) = RU(\text{počet})(\text{medium})(\text{CS}) / \text{velikost CS}(\text{počet}) * 100$

Zahájená přehrání(počet) – počet zobrazení (page views) generovaných na médiu uživateli z příslušné cílové skupiny

Zahájená přehrání(%) – složení zobrazení (page views)

Informace o profilu návštěvníků vybraného média – v podobě procentuálního rozložení uživatelů internetu (dle zobrazení (page views)) mezi jednotlivé cílové skupiny.

$Zahájená\ přehrání(\%) = Zahájená\ přehrání(\text{počet})(\text{medium})(\text{vybraná CS}) / Zahájená\ přehrání(\text{počet})(\text{medium})(\text{CS všichni}) * 100$

Afinita(%) – afinita reache

Koeficient vyjadřující vztah návštěvnosti vybraného média k návštěvnosti internetu.

$Afinita(\%) = Reach(\%)(\text{medium})(\text{vybraná CS}) / Reach(\%)(\text{medium})(\text{CS všichni})$

TOTAL:

Total RU(počet) – počet návštěvníků (reálných uživatelů) všech měřených médií z příslušné cílové skupiny

Total RU(%) – složení návštěvníků, tj. informace o profilu Reache celkem pro všechna měřená média

Informace o profilu návštěvníků všech měřených médií – v podobě procentuálního rozložení uživatelů internetu (dle Reache) mezi jednotlivé cílové skupiny.

$RU(\%) = RU(\text{počet})(\text{všechna média})(\text{vybraná CS}) / RU(\text{počet})(\text{všechna média})(\text{CS všichni}) * 100$

Total Zahájená přehrání(počet) – počet zobrazení (page views) generovaných na všech měřených médiích uživateli z příslušné cílové skupiny

Total Zahájená přehrání(%) – složení zobrazení, tj. informace o profilu zobrazení (page views) celkem pro všechna měřená média

Informace o profilu návštěvníků všech měřených médií – v podobě procentuálního rozložení uživatelů internetu (dle zobrazení (page views)) mezi jednotlivé cílové skupiny.

$Zahájená\ přehrání(\%) = Zahájená\ přehrání(\text{počet})(\text{všechna média})(\text{vybraná CS}) / Zahájená\ přehrání(\text{počet})(\text{všechna média})(\text{CS všichni}) * 100$

Otázka IT znalosti

Základní – osoby, které deklarují základní znalosti práce s počítačem a internetem. (např. psaní základních textů, ukládání souborů, elektronická pošta, prohlížení www stránek apod.)

Nadstandardní – osoby, které deklarují užívání počítače a internetu na nadstandardní úrovni. (např. využívání matematických funkcí v tabulkovém procesoru, tvorba grafických prezentací, práce s vyhledávači, databáze na uživatelské úrovni apod.)

Profesionální – osoby, které se profesionálně věnují IT, technologiím apod. (např. programátorská nebo administrátorská činnost)

ABCDE klasifikace

ABCDE klasifikace umožňuje posuzování sociálního a ekonomického postavení jednotlivců ve společnosti. Obvykle je počítána pro přednostu domácnosti (hlavu domácnosti), vzhledem ke specifiku internetového dotazování byla přijata metoda přímého výpočtu přímo pro jednotlivé respondenty. Na aktualizaci ABCDE klasifikace pracovala v posledním roce metodická komise se zástupci výzkumných agentur, reklamních agentur a odborné veřejnosti. Výsledkem je navržení škály A,B,C1,C2,C3,D1,D2,E. Tato škála odpovídá mezinárodnímu standardu potvrzeného sdružením Nielsen Admosphere, a.s. a i algoritmus zařazení jednotlivce odpovídá mezinárodním zvyklostem. ABCDE klasifikace rozčleňuje jednotlivce domácnosti do sociálních kategorií na základě ekonomického postavení (ekonomicky aktivní x neaktivní jednatel). Pro ekonomicky aktivní potom rozlišuje podnikatele a zaměstnance. Pozice v zaměstnání potom slouží k další diferenciaci (včetně případného počtu podřízených osob pro vedoucí zaměstnance). Pro všechny vzniklé třídy má na závěrečné zařazení vliv vzdělání zkoumané osoby. Pro ekonomicky neaktivní osoby se na základě standardu Nielsen Admosphere, a.s. nepostupuje dle jejich posledního zaměstnání, ale na základě stupně ekonomické síly měřené prostřednictvím vybavenosti domácnosti, vliv vzdělání se projevuje i zde. Vzhledem k tomu, že mezinárodní postup odpovídá evropským stupňům, vychází při jeho použití horší sociální struktura obyvatel ČR než bylo zvykem pro stávající klasifikaci ABCD, nicméně tato struktura umožňuje provádět srovnání v rámci Evropy. Přesto se komise rozhodla, že pro použití v rámci ČR bude použita upravená škála, která zohlední specifika ČR. Tato upravená škála vzniká z evropského standardu posunutím o jednu nebo dvě třídy výše či níže na základě indexu životního minima domácnosti, ve které zkoumaná osoba žije.

A – Skupina s nejvyšším sociálním statusem ve společnosti daným vysoce prestižním zaměstnáním a zároveň nejvyššími příjmy.

B – Skupina s nadprůměrnými příjmy, obvykle vyšší management a skupina vyšších profesionálů s minimálně středoškolským vzděláním.

C1, C2, C3 – Skupina s průměrným životním standardem a průměrnými příjmy. Jde o skupinu např. malých podnikatelů a živnostníků, techniků, úředníků a nižších odborníků.

D1, D2 – Skupiny s podprůměrným životním standardem. Jsou tvořeny méně kvalifikovanými či nekvalifikovanými manuálními pracovníky.

E – V této kategorii se nachází z hlediska odhadovaného příjmu na osobu 1/8 nejchudších domácností, Skupina obsahuje často ekonomicky neaktivní osoby, např. nezaměstnané, v důchodu, v případě ekonomicky aktivních se často jedná o nekvalifikované pracovníky.

Otázky k ekonomické aktivitě a k zaměstnání:

Tyto otázky (ot. 3, 6, 10, 14 a 15) jsou (mimo jiných) použity především ke stanovení ABCDE klasifikace. Na základě odpovědi respondenta na otázku 6 (Ekonomická aktivita) je dále dotazován skupinou specifických otázek. Otázka 6 je tedy použita jako filtr pro kladení dalších otázek. Tedy výše uvedených pět otázek není položeno každému respondentovi. Proto pro možnost tvorby cílových skupin v rámci celé populace je doplněna segmentace jednotlivých odpovědí na tuto otázku o skupinu respondentů, kterým tato příslušná otázka nebyla položena. Tedy například u otázky č. 15 "Podnikatelská činnost" je tato skupina označena "Respondent není podnikatel".