

SPIR NetMonitor

Výzkum sociodemografie návštěvníků internetu v České Republice

Název média:

TOTAL

Měsíc:

Březen 2017

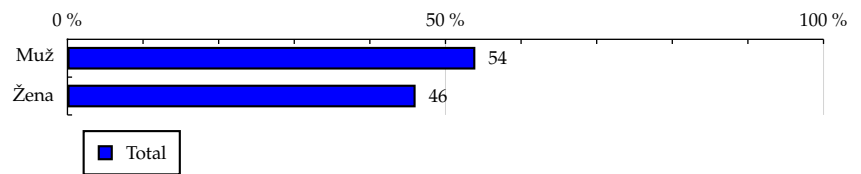
Základní informace	
Velikost internetové populace ČR	7 127 555
Počet respondentů	
Total (za všechna měřená média)	N = 11 720
RU(počet)	3 793 516
Reach(%)	53.22
Zahájená přehrání(počet) (od návštěvníků z ČR)	138 741 800
Zahájená přehrání(počet) (od všech návštěvníků)	151 075 495

**Zdroj: NetMonitor – SPIR – Gemius & STEM/MARK
Březen 2017**

TOTAL
Tabulka 1: Pohlaví

	TOTAL			
	RU (%)	RU (počet)	Zahájená přehrání (%)	Zahájená přehrání (počet)
Muž	53.95	2 046 603	53.71	74 515 588
Žena	46.05	1 746 912	46.29	64 226 212

Zdroj: NetMonitor – SPIR – Gemius & STEM/MARK, Březen 2017

Graf 1: Pohlaví dle RU(%)


Zdroj: NetMonitor – SPIR – Gemius & STEM/MARK, Březen 2017

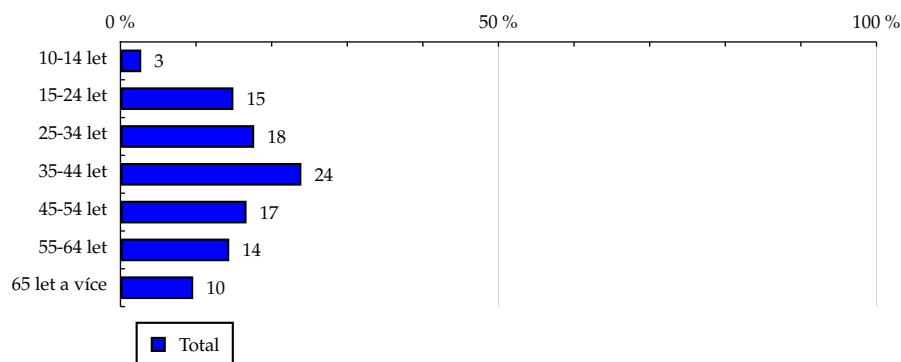
TOTAL

Tabulka 2: Věk

	TOTAL			
	RU (%)	RU (počet)	Zahájená přehrání (%)	Zahájená přehrání (počet)
10-14 let	2.75	104 386	1.89	2 628 916
15-24 let	14.94	566 585	16.52	22 918 811
25-34 let	17.69	671 132	20.11	27 901 867
35-44 let	23.93	907 688	23.12	32 071 419
45-54 let	16.68	632 704	15.37	21 319 088
55-64 let	14.39	546 006	14.11	19 572 653
65 let a více	9.62	365 013	8.89	12 329 046

Zdroj: NetMonitor – SPIR – Gemius & STEM/MARK, Březen 2017

Graf 2: Věk dle RU(%)



Zdroj: NetMonitor – SPIR – Gemius & STEM/MARK, Březen 2017

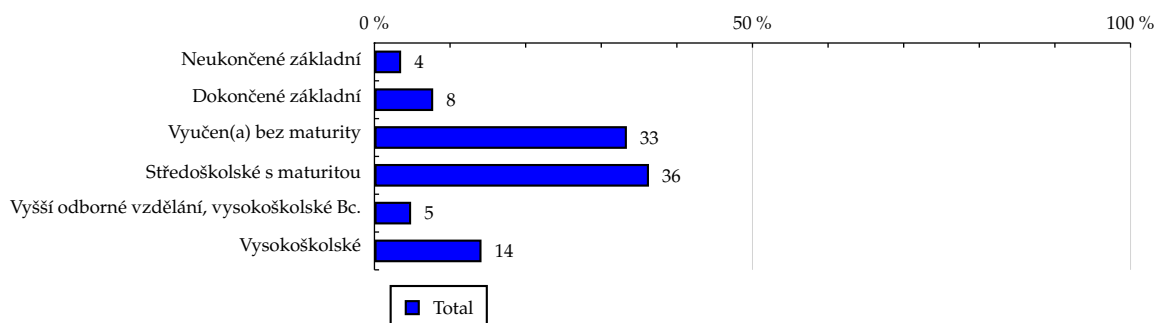
TOTAL

Tabulka 3: Nejvyšší dokončené vzdělání

	TOTAL			
	RU (%)	RU (počet)	Zahájená přehrání (%)	Zahájená přehrání (počet)
Neukončené základní	3.53	134 040	2.85	3 950 396
Dokončené základní	7.77	294 585	7.26	10 069 943
Vyučen(a) bez maturity	33.39	1 266 482	31.37	43 524 228
Středoškolské s maturitou	36.31	1 377 315	38.29	53 128 048
Vyšší odborné vzdělání, vysokoškolské Bc.	4.85	184 066	4.46	6 184 520
Vysokoškolské	14.16	537 024	15.77	21 884 664

Zdroj: NetMonitor – SPIR – Gemius & STEM/MARK, Březen 2017

Graf 3: Nejvyšší dokončené vzdělání dle RU(%)



Zdroj: NetMonitor – SPIR – Gemius & STEM/MARK, Březen 2017

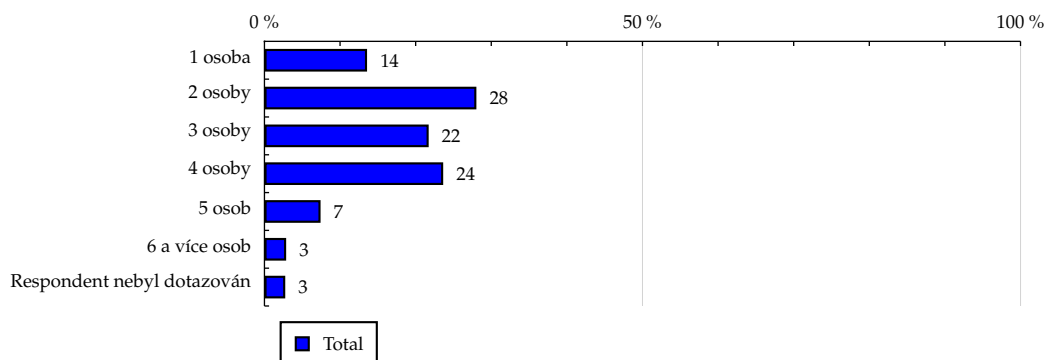
TOTAL

Tabulka 4: Počet osob v domácnosti

	TOTAL			
	RU (%)	RU (počet)	Zahájená přehrání (%)	Zahájená přehrání (počet)
1 osoba	13.57	514 596	14.78	20 502 315
2 osoby	28.03	1 063 492	24.69	34 261 901
3 osoby	21.72	824 062	25.30	35 100 946
4 osoby	23.64	896 752	23.47	32 560 165
5 osob	7.42	281 430	6.83	9 477 048
6 a více osob	2.87	108 795	3.03	4 210 508
Respondent nebyl dotazován	2.75	104 386	1.89	2 628 916

Zdroj: NetMonitor – SPIR – Gemius & STEM/MARK, Březen 2017

Graf 4: Počet osob v domácnosti dle RU(%)



Zdroj: NetMonitor – SPIR – Gemius & STEM/MARK, Březen 2017

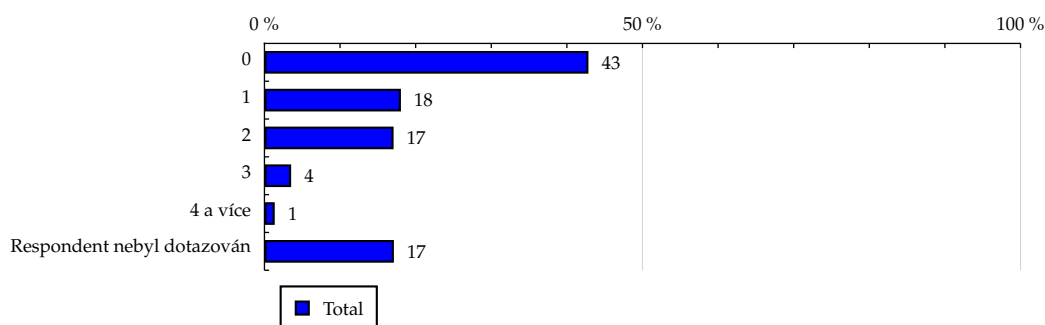
TOTAL

Tabulka 5: Počet osob v domácnosti mladších 18

	TOTAL			
	RU (%)	RU (počet)	Zahájená přehrání (%)	Zahájená přehrání (počet)
0	42.85	1 625 519	44.58	61 846 947
1	18.05	684 909	18.78	26 059 867
2	17.08	647 812	15.05	20 876 583
3	3.53	133 906	2.73	3 786 482
4 a více	1.36	51 762	1.64	2 280 601
Respondent nebyl dotazován	17.12	649 605	17.22	23 891 319

Zdroj: NetMonitor – SPIR – Gemius & STEM/MARK, Březen 2017

Graf 5: Počet osob v domácnosti mladších 18 dle RU(%)



Zdroj: NetMonitor – SPIR – Gemius & STEM/MARK, Březen 2017

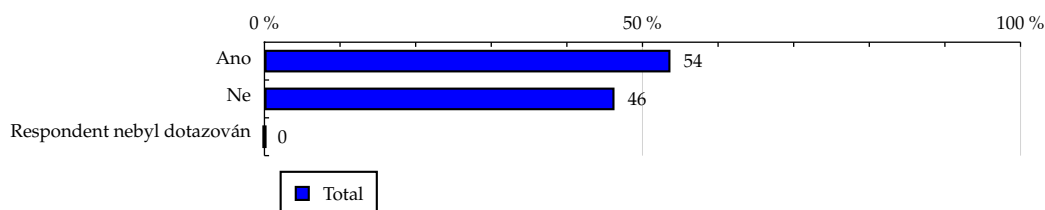
TOTAL

Tabulka 6: Hlava domácnosti

	TOTAL			
	RU (%)	RU (počet)	Zahájená přehrání (%)	Zahájená přehrání (počet)
Ano	53.70	2 037 180	50.54	70 124 679
Ne	46.30	1 756 335	49.46	68 617 121
Respondent nebyl dotazován	0.00	0	0.00	0

Zdroj: NetMonitor – SPIR – Gemius & STEM/MARK, Březen 2017

Graf 6: Hlava domácnosti dle RU(%)



Zdroj: NetMonitor – SPIR – Gemius & STEM/MARK, Březen 2017

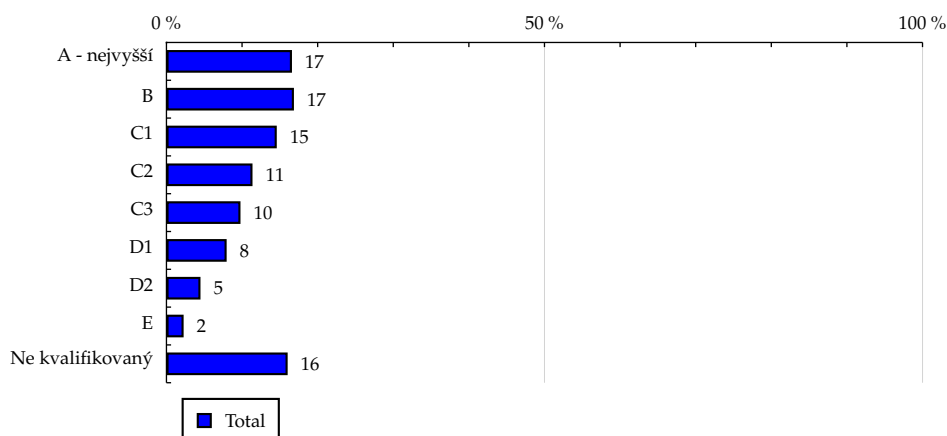
TOTAL

Tabulka 7: ABCDE národní socioekonomická klasifikace

	TOTAL			
	RU (%)	RU (počet)	Zahájená přehrání (%)	Zahájená přehrání (počet)
A - nejvyšší	16.60	629 851	16.11	22 357 881
B	16.86	639 775	18.96	26 300 070
C1	14.59	553 650	15.46	21 442 915
C2	11.38	431 824	9.57	13 277 872
C3	9.79	371 291	8.63	11 977 254
D1	7.96	302 078	9.24	12 820 556
D2	4.50	170 635	3.93	5 458 068
E	2.27	86 192	2.63	3 645 604
Ne kvalifikovaný	16.03	608 216	15.47	21 461 579

Zdroj: NetMonitor – SPIR – Gemius & STEM/MARK, Březen 2017

Graf 7: ABCDE národní socioekonomická klasifikace dle RU(%)

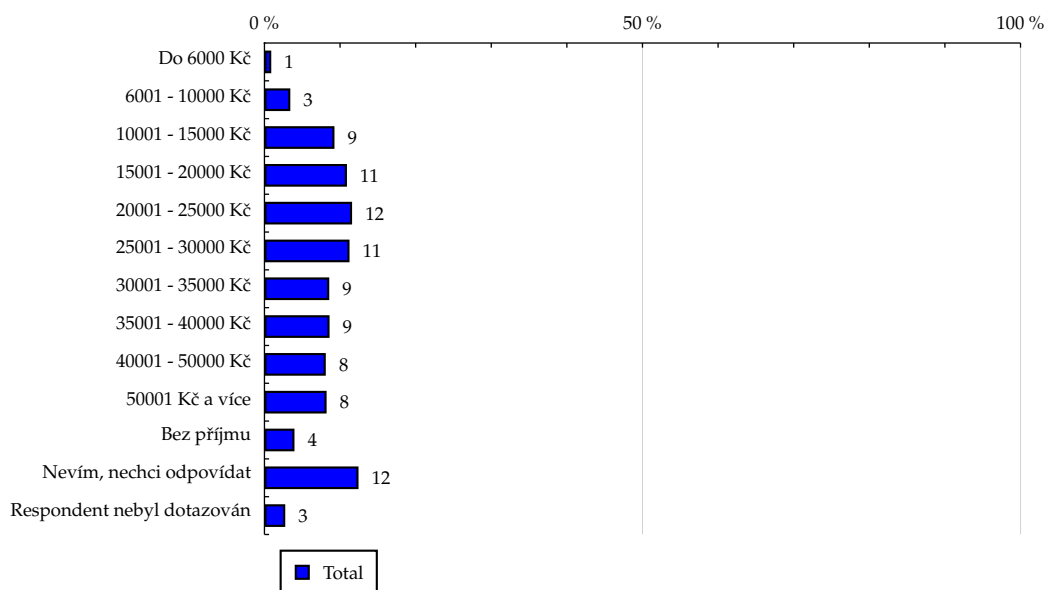


Zdroj: NetMonitor – SPIR – Gemius & STEM/MARK, Březen 2017

Tabulka 8: Čistý příjem domácnosti

	TOTAL			
	RU (%)	RU (počet)	Zahájená přehrání (%)	Zahájená přehrání (počet)
Do 6000 Kč	0.90	34 134	1.04	1 448 024
6001 - 10000 Kč	3.42	129 896	3.91	5 427 680
10001 - 15000 Kč	9.26	351 108	8.95	12 422 009
15001 - 20000 Kč	10.91	414 004	8.55	11 862 421
20001 - 25000 Kč	11.59	439 634	11.42	15 848 692
25001 - 30000 Kč	11.25	426 605	13.19	18 295 887
30001 - 35000 Kč	8.57	325 080	9.58	13 288 029
35001 - 40000 Kč	8.61	326 438	7.48	10 375 250
40001 - 50000 Kč	8.11	307 677	8.75	12 134 223
50001 Kč a více	8.22	311 949	8.98	12 453 616
Bez příjmu	3.97	150 517	3.62	5 026 915
Nevím, nechci odpovídat	12.44	472 081	12.64	17 530 138
Respondent nebyl dotazován	2.75	104 386	1.89	2 628 916

Zdroj: NetMonitor – SPIR – Gemius & STEM/MARK, Březen 2017

Graf 8: Čistý příjem domácnosti dle RU(%)


Zdroj: NetMonitor – SPIR – Gemius & STEM/MARK, Březen 2017

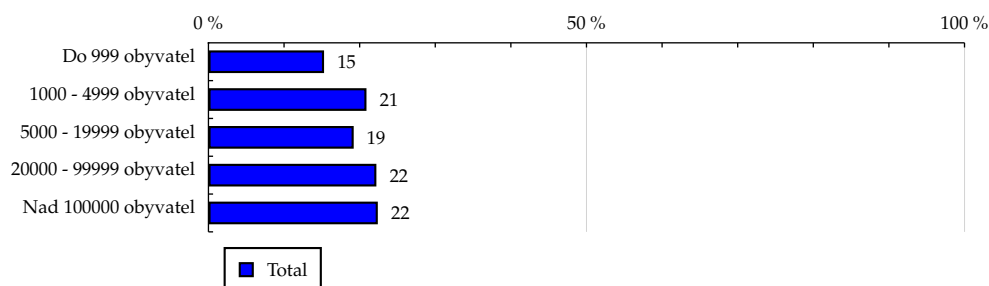
TOTAL

Tabulka 9: Velikost místa bydliště

	TOTAL			
	RU (%)	RU (počet)	Zahájená přehraní (%)	Zahájená přehraní (počet)
Do 999 obyvatel	15.29	579 924	14.96	20 752 631
1000 - 4999 obyvatel	20.90	792 808	20.40	28 302 278
5000 - 19999 obyvatel	19.21	728 753	16.21	22 483 429
20000 - 99999 obyvatel	22.21	842 391	22.55	31 279 826
Nad 100000 obyvatel	22.40	849 638	25.89	35 923 636

Zdroj: NetMonitor – SPIR – Gemius & STEM/MARK, Březen 2017

Graf 9: Velikost místa bydliště dle RU(%)



Zdroj: NetMonitor – SPIR – Gemius & STEM/MARK, Březen 2017

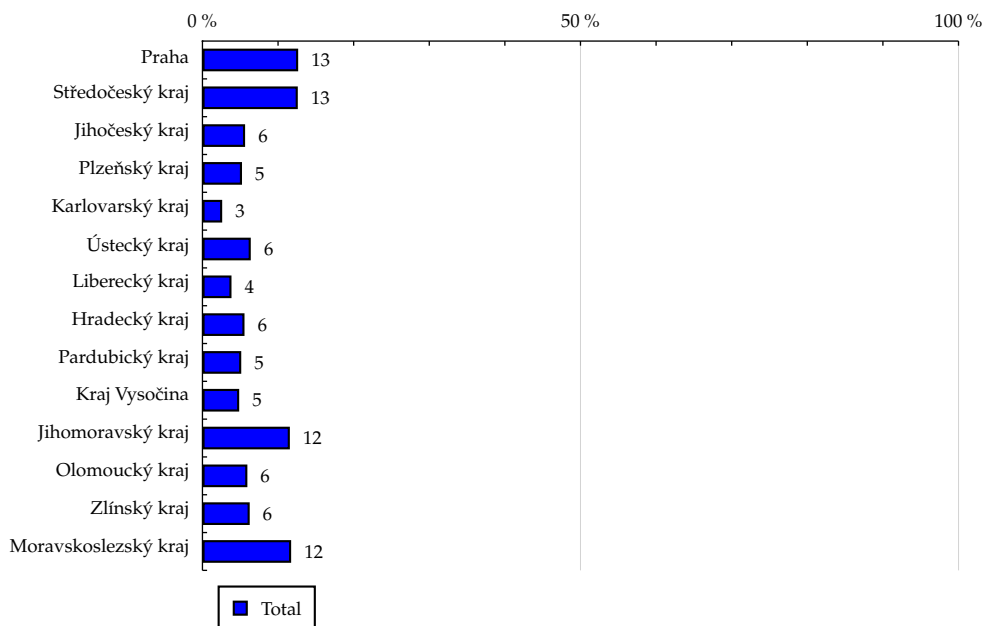
TOTAL

Tabulka 10: Kraj

	TOTAL			
	RU (%)	RU (počet)	Zahájená přehrání (%)	Zahájená přehrání (počet)
Praha	12.66	480 216	14.99	20 799 313
Středočeský kraj	12.61	478 326	11.56	16 044 995
Jihočeský kraj	5.64	213 918	4.97	6 899 879
Plzeňský kraj	5.23	198 315	4.79	6 652 280
Karlovarský kraj	2.61	99 076	2.55	3 536 022
Ústecký kraj	6.39	242 364	5.68	7 882 294
Liberecký kraj	3.84	145 677	3.19	4 419 413
Hradecký kraj	5.56	210 810	5.77	8 008 622
Pardubický kraj	5.13	194 784	4.56	6 321 004
Kraj Vysočina	4.86	184 299	4.90	6 799 726
Jihomoravský kraj	11.56	438 658	12.28	17 033 373
Olomoucký kraj	5.94	225 192	6.68	9 264 503
Zlínský kraj	6.25	236 924	5.86	8 131 624
Moravskoslezský kraj	11.73	444 950	12.22	16 948 752

Zdroj: NetMonitor – SPIR – Gemius & STEM/MARK, Březen 2017

Graf 10: Kraj dle RU(%)

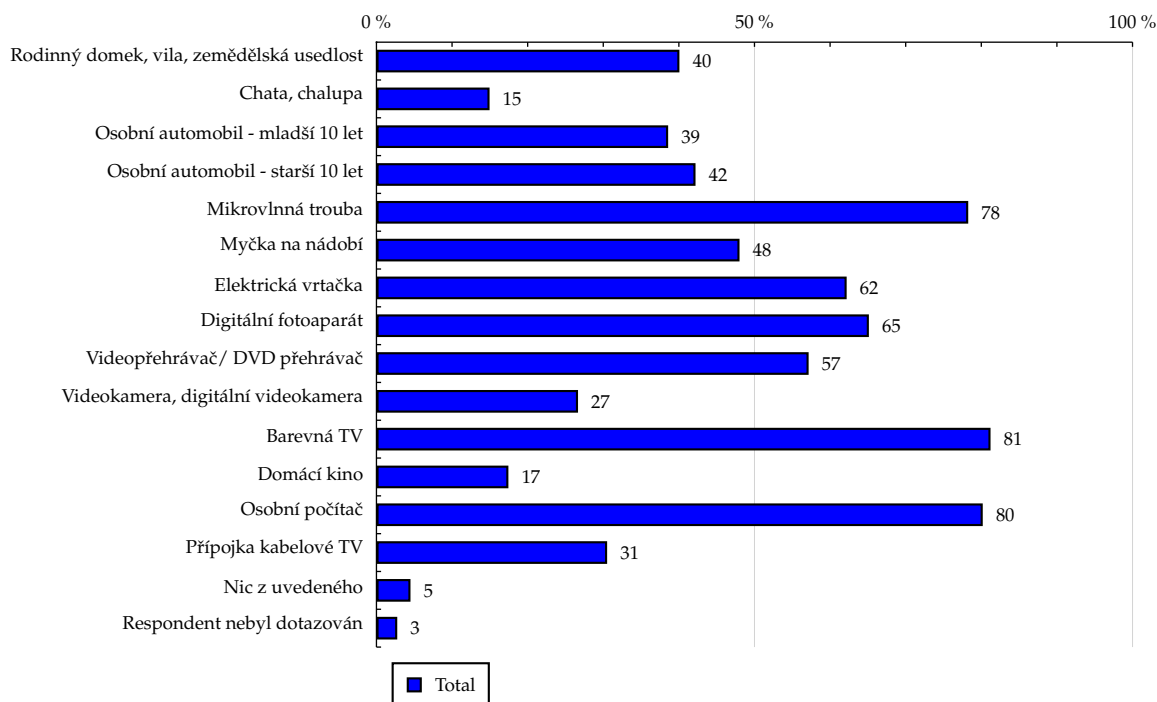


Zdroj: NetMonitor – SPIR – Gemius & STEM/MARK, Březen 2017

Tabulka 11: Vybavenost

	TOTAL			
	RU (%)	RU (počet)	Zahájená přehrání (%)	Zahájená přehrání (počet)
Rodinný domek, vila, zemědělská usedlost	40.07	1 519 880	38.13	52 901 558
Chata, chalupa	14.96	567 460	13.93	19 327 675
Osobní automobil - mladší 10 let	38.58	1 463 401	35.83	49 716 765
Osobní automobil - starší 10 let	42.20	1 600 998	42.28	58 656 612
Mikrovlnná trouba	78.27	2 969 342	77.85	108 017 185
Myčka na nádobí	48.02	1 821 783	48.19	66 855 146
Elektrická vrtačka	62.19	2 359 374	61.84	85 802 588
Digitální fotoaparát	65.13	2 470 824	68.42	94 933 514
Videopřehrávač/ DVD přehrávač	57.16	2 168 553	56.24	78 024 315
Videokamera, digitální videokamera	26.66	1 011 337	25.98	36 042 118
Barevná TV	81.22	3 081 063	78.45	108 841 325
Domácí kino	17.45	661 906	16.79	23 294 890
Osobní počítač	80.19	3 042 188	80.09	111 115 012
Přípojka kabelové TV	30.51	1 157 418	29.69	41 187 650
Nic z uvedeného	4.50	170 868	4.24	5 884 398
Respondent nebyl dotazován	2.75	104 386	1.89	2 628 916

Zdroj: NetMonitor – SPIR – Gemius & STEM/MARK, Březen 2017

Graf 11: Vybavenost dle RU(%)


Zdroj: NetMonitor – SPIR – Gemius & STEM/MARK, Březen 2017

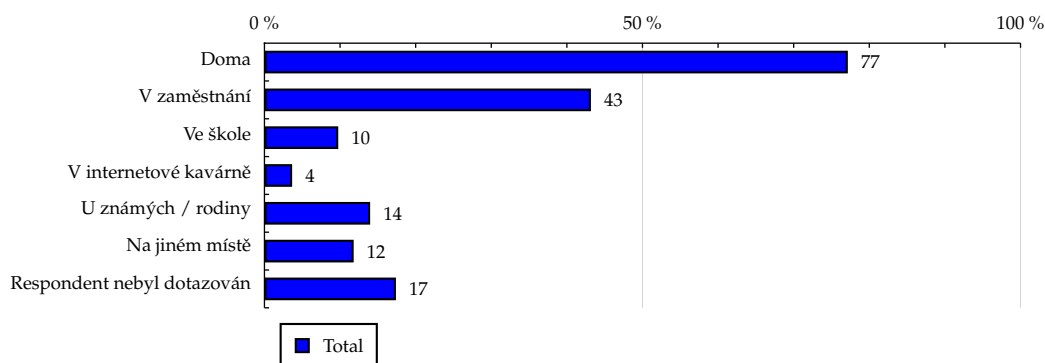
TOTAL

Tabulka 12: Všechna místa používání internetu

	TOTAL			
	RU (%)	RU (počet)	Zahájená přehrání (%)	Zahájená přehrání (počet)
Doma	77.16	2 926 892	79.39	110 141 950
V zaměstnání	43.18	1 637 876	43.52	60 384 753
Ve škole	9.76	370 262	10.13	14 054 851
V internetové kavárně	3.66	138 796	3.54	4 906 351
U známých / rodiny	13.98	530 344	16.53	22 932 195
Na jiném místě	11.80	447 490	13.49	18 713 207
Respondent nebyl dotazován	17.39	659 837	15.39	21 350 320

Zdroj: NetMonitor – SPIR – Gemius & STEM/MARK, Březen 2017

Graf 12: Všechna místa používání internetu dle RU(%)



Zdroj: NetMonitor – SPIR – Gemius & STEM/MARK, Březen 2017

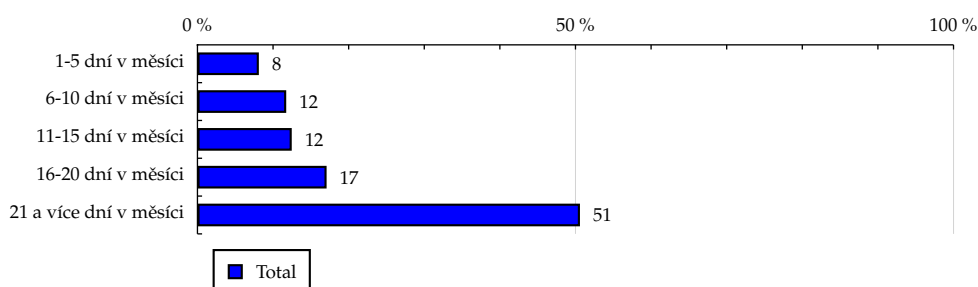
TOTAL

Tabulka 13: Měřená četnost užívání internetu (NetMonitor)

	TOTAL			
	RU (%)	RU (počet)	Zahájená přehrání (%)	Zahájená přehrání (počet)
1-5 dní v měsíci	8.12	308 217	2.04	2 834 285
6-10 dní v měsíci	11.74	445 265	4.14	5 739 544
11-15 dní v měsíci	12.47	472 921	5.80	8 041 078
16-20 dní v měsíci	17.08	647 910	12.50	17 340 202
21 a více dní v měsíci	50.59	1 919 201	75.53	104 786 692

Zdroj: NetMonitor – SPIR – Gemius & STEM/MARK, Březen 2017

Graf 13: Měřená četnost užívání internetu (NetMonitor) dle RU(%)



Zdroj: NetMonitor – SPIR – Gemius & STEM/MARK, Březen 2017

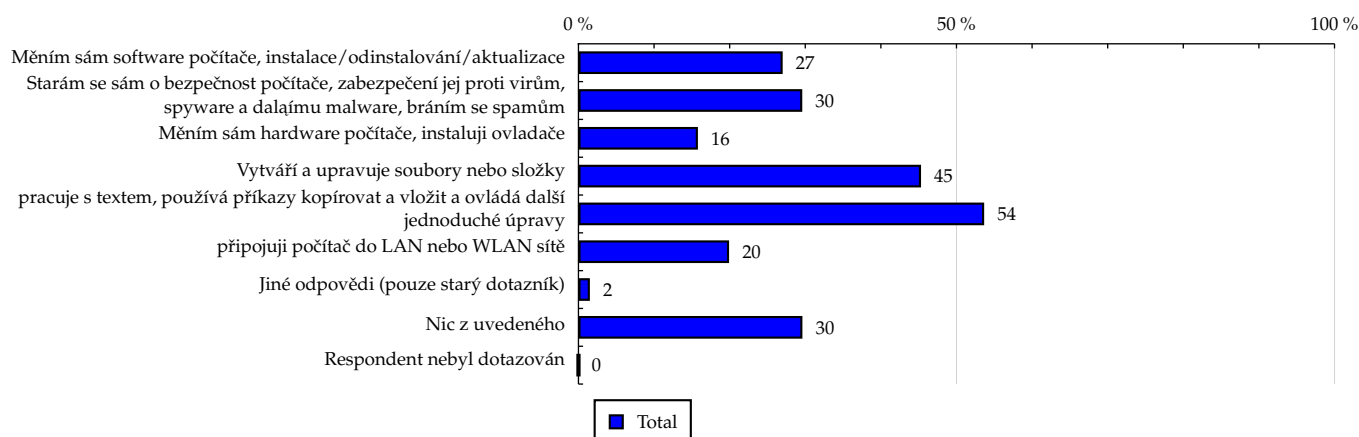
TOTAL

Tabulka 14: Činnost respondenta na počítači

	TOTAL			
	RU (%)	RU (počet)	Zahájená přehrání (%)	Zahájená přehrání (počet)
Měním sám software počítače, instalace/odinstalování/aktualizace	27.01	1 024 467	29.24	40 568 865
Starám se sám o bezpečnost počítače, zabezpečení jej proti virům, spyware a dalším malware, bráním se spamům	29.60	1 122 718	30.93	42 916 441
Měním sám hardware počítače, instaluji ovladače	15.80	599 193	16.10	22 343 086
Vytváří a upravuje soubory nebo složky	45.31	1 718 762	47.80	66 322 436
pracuje s textem, používá příkazy kopírovat a vložit a ovládá další jednoduché úpravy	53.66	2 035 472	57.61	79 927 958
připojuji počítač do LAN nebo WLAN sítě	19.92	755 856	21.96	30 471 861
Jiné odpovědi (pouze starý dotazník)	1.51	57 212	0.89	1 229 503
Nic z uvedeného	29.62	1 123 679	28.21	39 136 378
Respondent nebyl dotazován	0.00	0	0.00	0

Zdroj: NetMonitor – SPIR – Gemius & STEM/MARK, Březen 2017

Graf 14: Činnost respondenta na počítači dle RU(%)



Zdroj: NetMonitor – SPIR – Gemius & STEM/MARK, Březen 2017

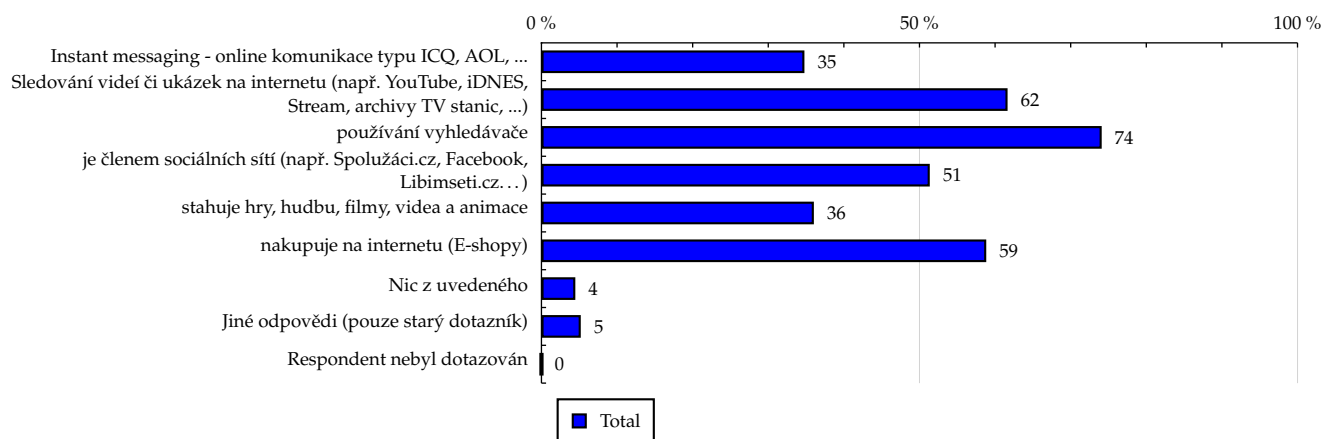
TOTAL

Tabulka 15: Pravidelné aktivity na internetu

	TOTAL			
	RU (%)	RU (počet)	Zahájená přehrání (%)	Zahájená přehrání (počet)
Instant messaging - online komunikace typu ICQ, AOL, ...	34.78	1 319 203	36.03	49 981 892
Sledování videí či ukázek na internetu (např. YouTube, iDNES, Stream, archivy TV stanic, ...)	61.65	2 338 748	69.05	95 799 307
používání vyhledávače	74.10	2 811 159	76.47	106 102 780
je členem sociálních sítí (např. Spolužáci.cz, Facebook, Libimseti.cz...)	51.36	1 948 328	55.29	76 710 658
stahuje hry, hudbu, filmy, videa a animace	36.03	1 366 631	40.79	56 591 445
nakupuje na internetu (E-shopy)	58.83	2 231 580	63.55	88 171 922
Nic z uvedeného	4.48	169 852	4.74	6 574 272
Jiné odpovědi (pouze starý dotazník)	5.20	197 091	3.52	4 878 498
Respondent nebyl dotazován	0.00	0	0.00	0

Zdroj: NetMonitor – SPIR – Gemius & STEM/MARK, Březen 2017

Graf 15: Pravidelné aktivity na internetu dle RU(%)



Zdroj: NetMonitor – SPIR – Gemius & STEM/MARK, Březen 2017

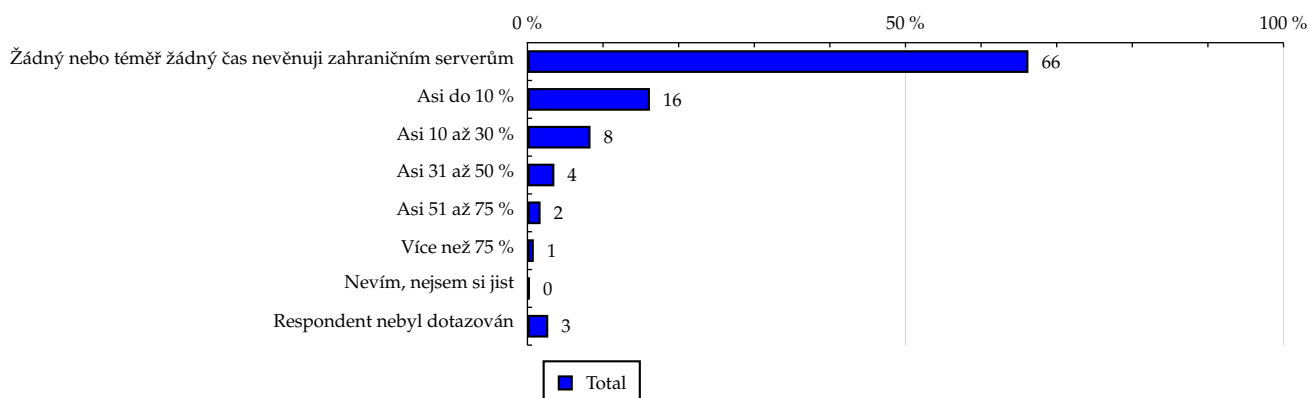
TOTAL

Tabulka 16: Čas trávený na zahraničních serverech v cizích jazycích vyjma slovenštiny

	TOTAL			
	RU (%)	RU (počet)	Zahájená přehrání (%)	Zahájená přehrání (počet)
Žádný nebo téměř žádný čas nevěnuji zahraničním serverům	66.26	2 513 742	63.27	87 783 109
Asi do 10 %	16.20	614 699	18.67	25 904 580
Asi 10 až 30 %	8.34	316 224	10.65	14 781 091
Asi 31 až 50 %	3.56	134 905	2.74	3 807 352
Asi 51 až 75 %	1.74	66 096	1.83	2 532 636
Více než 75 %	0.84	31 923	0.40	555 081
Nevím, nejsem si jist	0.30	11 536	0.54	749 034
Respondent nebyl dotazován	2.75	104 386	1.89	2 628 916

Zdroj: NetMonitor – SPIR – Gemius & STEM/MARK, Březen 2017

Graf 16: Čas trávený na zahraničních serverech v cizích jazycích vyjma slovenštiny dle RU(%)



Zdroj: NetMonitor – SPIR – Gemius & STEM/MARK, Březen 2017

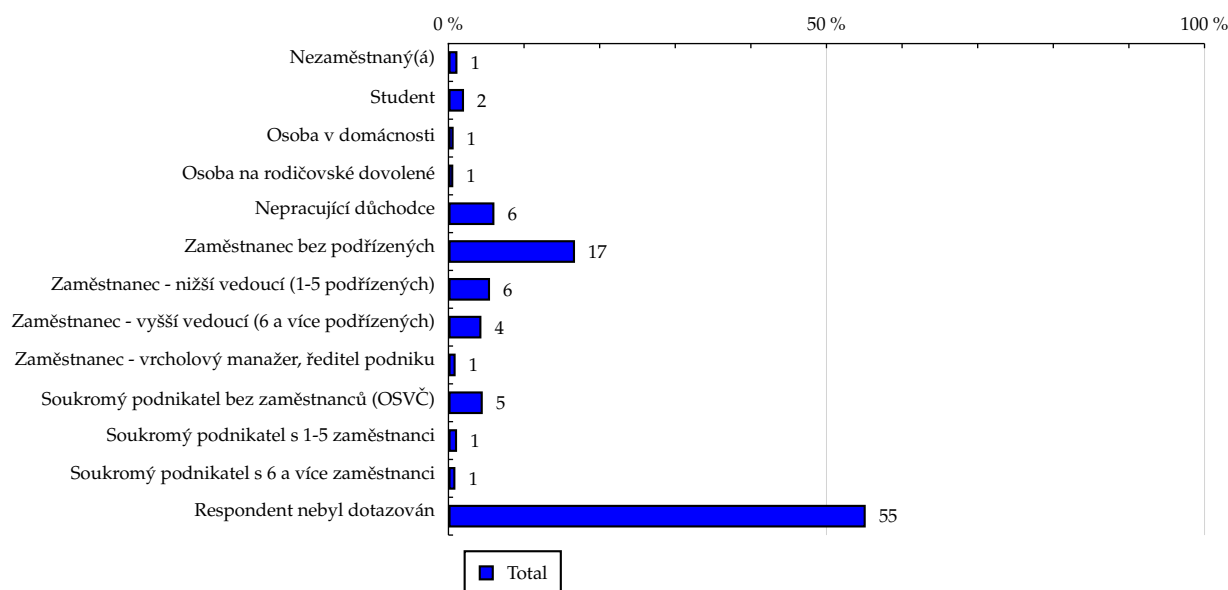
TOTAL

Tabulka 17: Profesní postavení hlavy domácnosti

	TOTAL			
	RU (%)	RU (počet)	Zahájená přehraní (%)	Zahájená přehraní (počet)
Nezaměstnaný(á)	1.19	45 038	1.38	1 910 923
Student	2.06	77 981	4.03	5 588 290
Osoba v domácnosti	0.69	26 030	1.35	1 873 893
Osoba na rodičovské dovolené	0.64	24 441	0.79	1 096 046
Nepracující důchodce	6.08	230 581	6.74	9 352 567
Zaměstnanec bez podřízených	16.74	635 215	15.87	22 022 026
Zaměstnanec - nižší vedoucí (1-5 podřízených)	5.50	208 678	5.13	7 121 505
Zaměstnanec - vyšší vedoucí (6 a více podřízených)	4.36	165 345	5.08	7 047 621
Zaměstnanec - vrcholový manažer, ředitel podniku	0.95	35 992	0.75	1 039 359
Soukromý podnikatel bez zaměstnanců (OSVČ)	4.54	172 257	4.43	6 150 369
Soukromý podnikatel s 1-5 zaměstnanci	1.14	43 298	0.82	1 143 643
Soukromý podnikatel s 6 a více zaměstnanci	0.92	34 937	0.82	1 131 902
Respondent nebyl dotazován	55.19	2 093 716	52.81	73 263 656

Zdroj: NetMonitor – SPIR – Gemius & STEM/MARK, Březen 2017

Graf 17: Profesní postavení hlavy domácnosti dle RU(%)



Zdroj: NetMonitor – SPIR – Gemius & STEM/MARK, Březen 2017

LEGENDA

Níže uváděný pojem "cílová skupina" (daná cílová skupina, vybraná cílová skupina, vybraná CS) je zde používán ve smyslu cílová skupina uvedená v řádce tabulky (resp. sloupci grafu) daného socio-demografického ukazatele, tj. např. cílová skupina "ženy", "Liberecký kraj", "Důchodce" apod. Cílová skupina Všichni je definována jako Osoby ve věku 10+ let, které alespoň jednou v posledním měsíci navštívily internet.

MÉDIUM:

RU(počet) – počet návštěvníků (reálných uživatelů) vybraného média z příslušné cílové skupiny

RU(%) – složení návštěvníků

Informace o profilu návštěvníků vybraného média – v podobě procentuálního rozložení uživatelů internetu (dle Reache) mezi jednotlivé cílové skupiny.

$RU(\%) = RU(\text{počet})(\text{médium})(\text{vybraná CS}) / RU(\text{počet})(\text{médium})(\text{CS všichni}) * 100$

Reach(%) – poměr počtu návštěvníků média z příslušné cílové skupiny ku velikosti této cílové skupiny

$Reach(\%)(\text{CS}) = RU(\text{počet})(\text{médium})(\text{CS}) / \text{velikost CS}(\text{počet}) * 100$

Zahájená přehrání(počet) – počet zobrazení (page views) generovaných na médiu uživateli z příslušné cílové skupiny

Zahájená přehrání(%) – složení zobrazení (page views)

Informace o profilu návštěvníků vybraného média – v podobě procentuálního rozložení uživatelů internetu (dle zobrazení (page views)) mezi jednotlivé cílové skupiny.

$Zahájená\ přehrání(\%) = Zahájená\ přehrání(\text{počet})(\text{médium})(\text{vybraná CS}) / Zahájená\ přehrání(\text{počet})(\text{médium})(\text{CS všichni}) * 100$

Afinita(%) – afinita reache

Koeficient vyjadřující vztah návštěvnosti vybraného média k návštěvnosti internetu.

$Afinita(\%) = Reach(\%)(\text{médium})(\text{vybraná CS}) / Reach(\%)(\text{médium})(\text{CS všichni})$

TOTAL:

Total RU(počet) – počet návštěvníků (reálných uživatelů) všech měřených médií z příslušné cílové skupiny

Total RU(%) – složení návštěvníků, tj. informace o profilu Reache celkem pro všechna měřená média

Informace o profilu návštěvníků všech měřených médií – v podobě procentuálního rozložení uživatelů internetu (dle Reache) mezi jednotlivé cílové skupiny.

$RU(\%) = RU(\text{počet})(\text{všechna média})(\text{vybraná CS}) / RU(\text{počet})(\text{všechna média})(\text{CS všichni}) * 100$

Total Zahájená přehrání(počet) – počet zobrazení (page views) generovaných na všech měřených médiích uživateli z příslušné cílové skupiny

Total Zahájená přehrání(%) – složení zobrazení, tj. informace o profilu zobrazení (page views) celkem pro všechna měřená média

Informace o profilu návštěvníků všech měřených médií – v podobě procentuálního rozložení uživatelů internetu (dle zobrazení (page views)) mezi jednotlivé cílové skupiny.

$Zahájená\ přehrání(\%) = Zahájená\ přehrání(\text{počet})(\text{všechna média})(\text{vybraná CS}) / Zahájená\ přehrání(\text{počet})(\text{všechna média})(\text{CS všichni}) * 100$

Otázka IT znalosti

Základní – osoby, které deklarují základní znalosti práce s počítačem a internetem. (např. psaní základních textů, ukládání souborů, elektronická pošta, prohlížení www stránek apod.)

Nadstandardní – osoby, které deklarují užívání počítače a internetu na nadstandardní úrovni. (např. využívání matematických funkcí v tabulkovém procesoru, tvorba grafických prezentací, práce s vyhledávači, databáze na uživatelské úrovni apod.)

Profesionální – osoby, které se profesionálně věnují IT, technologiím apod. (např. programátorská nebo administrátorská činnost)

ABCDE klasifikace

ABCDE klasifikace umožňuje posuzování sociálního a ekonomického postavení jednotlivců ve společnosti. Obvykle je počítána pro přednostu domácnosti (hlavu domácnosti), vzhledem ke specifiku internetového dotazování byla přijata metoda přímého výpočtu přímo pro jednotlivé respondenty. Na aktualizaci ABCDE klasifikace pracovala v posledním roce metodická komise se zástupci výzkumných agentur, reklamních agentur a odborné veřejnosti. Výsledkem je navržení škály A,B,C1,C2,C3,D1,D2,E. Tato škála odpovídá mezinárodnímu standardu potvrzeného sdružením Nielsen Admosphere, a.s. a i algoritmus zařazení jednotlivce odpovídá mezinárodním zvyklostem. ABCDE klasifikace rozčleňuje jednotlivce domácnosti do sociálních kategorií na základě ekonomického postavení (ekonomicky aktivní x neaktivní jednatel). Pro ekonomicky aktivní potom rozlišuje podnikatele a zaměstnance. Pozice v zaměstnání potom slouží k další diferenciaci (včetně případného počtu podřízených osob pro vedoucí zaměstnance). Pro všechny vzniklé třídy má na závěrečné zařazení vliv vzdělání zkoumané osoby. Pro ekonomicky neaktivní osoby se na základě standardu Nielsen Admosphere, a.s. nepostupuje dle jejich posledního zaměstnání, ale na základě stupně ekonomické síly měřené prostřednictvím vybavenosti domácnosti, vliv vzdělání se projevuje i zde. Vzhledem k tomu, že mezinárodní postup odpovídá evropským stupňům, vychází při jeho použití horší sociální struktura obyvatel ČR než bylo zvykem pro stávající klasifikaci ABCD, nicméně tato struktura umožňuje provádět srovnání v rámci Evropy. Přesto se komise rozhodla, že pro použití v rámci ČR bude použita upravená škála, která zohlední specifika ČR. Tato upravená škála vzniká z evropského standardu posunutím o jednu nebo dvě třídy výše či níže na základě indexu životního minima domácnosti, ve které zkoumaná osoba žije.

A – Skupina s nejvyšším sociálním statusem ve společnosti daným vysoce prestižním zaměstnáním a zároveň nejvyššími příjmy.

B – Skupina s nadprůměrnými příjmy, obvykle vyšší management a skupina vyšších profesionálů s minimálně středoškolským vzděláním.

C1, C2, C3 – Skupina s průměrným životním standardem a průměrnými příjmy. Jde o skupinu např. malých podnikatelů a živnostníků, techniků, úředníků a nižších odborníků.

D1, D2 – Skupiny s podprůměrným životním standardem. Jsou tvořeny méně kvalifikovanými či nekvalifikovanými manuálními pracovníky.

E – V této kategorii se nachází z hlediska odhadovaného příjmu na osobu 1/8 nejchudších domácností, Skupina obsahuje často ekonomicky neaktivní osoby, např. nezaměstnané, v důchodu, v případě ekonomicky aktivních se často jedná o nekvalifikované pracovníky.

Otázky k ekonomické aktivitě a k zaměstnání:

Tyto otázky (ot. 3, 6, 10, 14 a 15) jsou (mimo jiných) použity především ke stanovení ABCDE klasifikace. Na základě odpovědi respondenta na otázku 6 (Ekonomická aktivita) je dále dotazován skupinou specifických otázek. Otázka 6 je tedy použita jako filtr pro kladení dalších otázek. Tedy výše uvedených pět otázek není položeno každému respondentovi. Proto pro možnost tvorby cílových skupin v rámci celé populace je doplněna segmentace jednotlivých odpovědí na tuto otázku o skupinu respondentů, kterým tato příslušná otázka nebyla položena. Tedy například u otázky č. 15 "Podnikatelská činnost" je tato skupina označena "Respondent není podnikatel".